

La formación y el empleo de los jóvenes españoles: trayectoria reciente y escenarios futuros

Lorenzo Serrano
Ángel Soler

Madrid, 4 de marzo de 2015

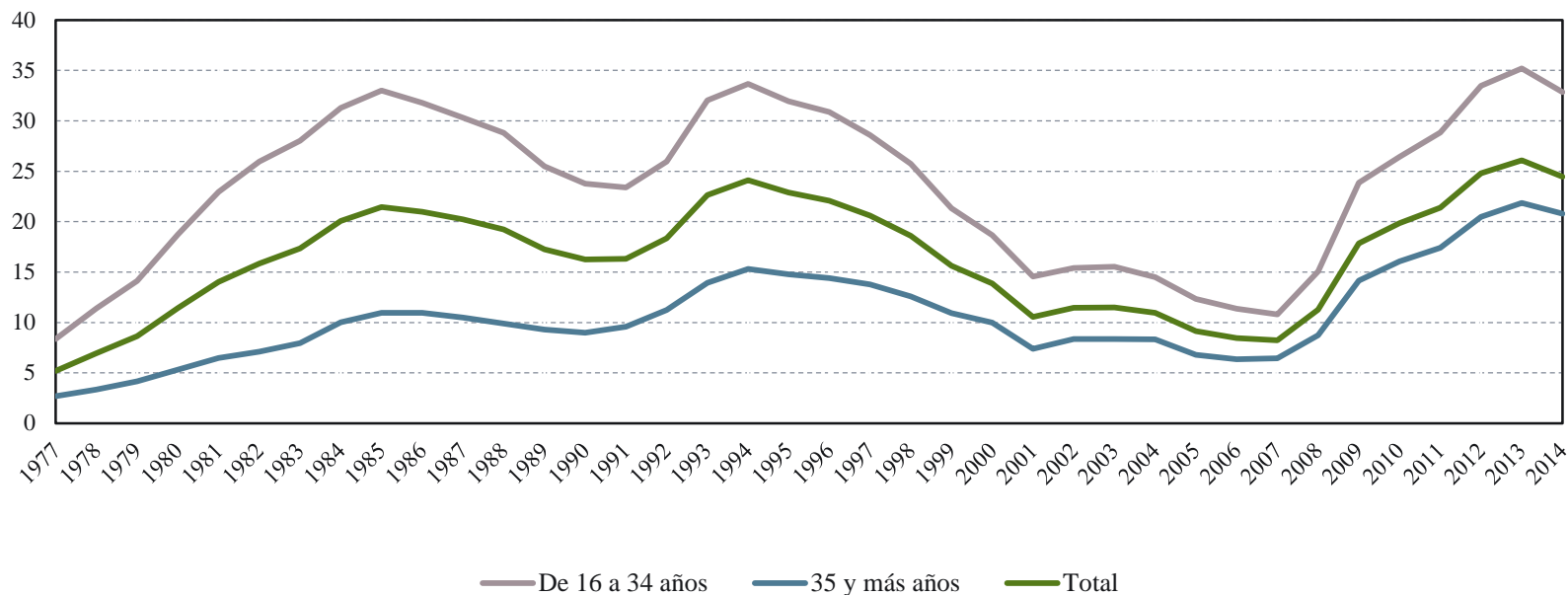
Fundación **BBVA**

Ivie

Crisis, empleo y jóvenes

Los efectos de la crisis han complicado la situación de los jóvenes españoles... por tercera vez en 40 años.

Tasa de paro por grupo de edad. 1977-2014
(porcentaje)

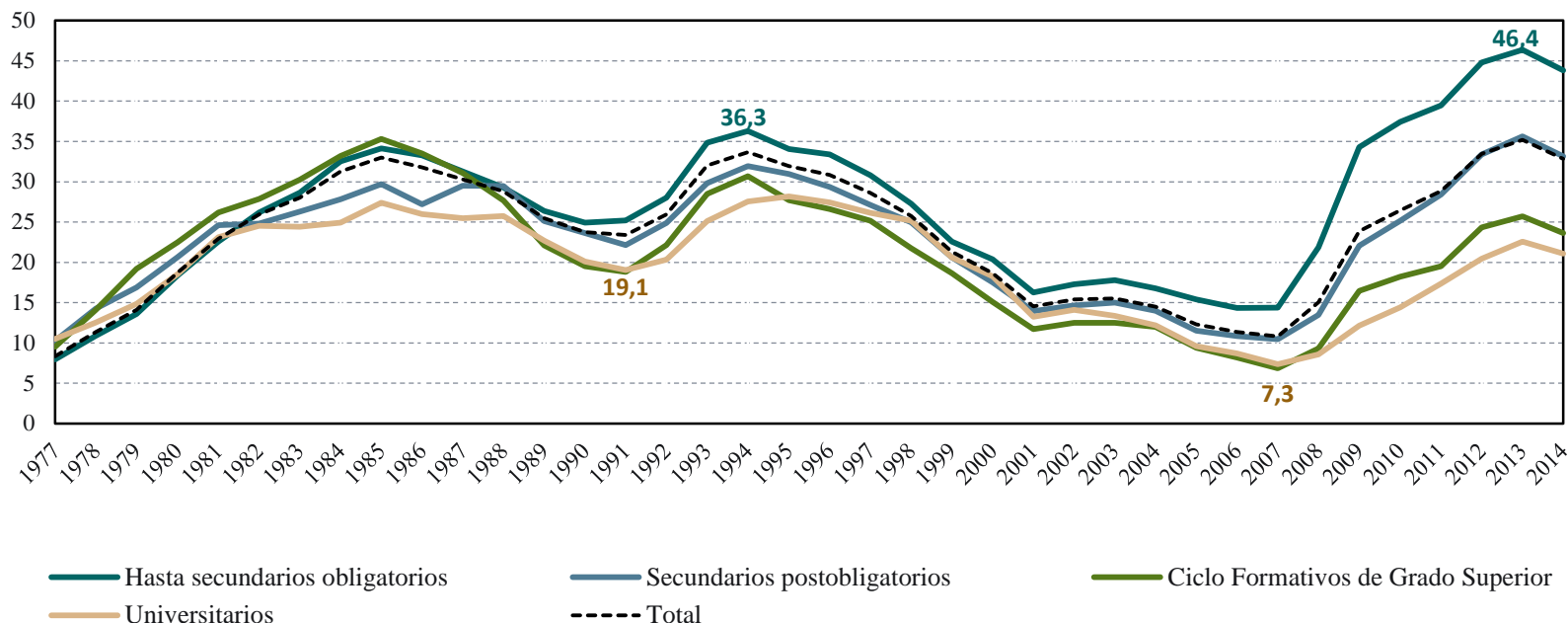


Fuente: INE y elaboración propia.

La formación importa...

Pero la formación ha servido para amortiguar el impacto de la crisis, incluso más que en crisis previas.

Tasa de paro por nivel de estudios terminados. Población de 16 a 34 años. 1977-2014
(porcentaje)



Fuente: INE y elaboración propia.

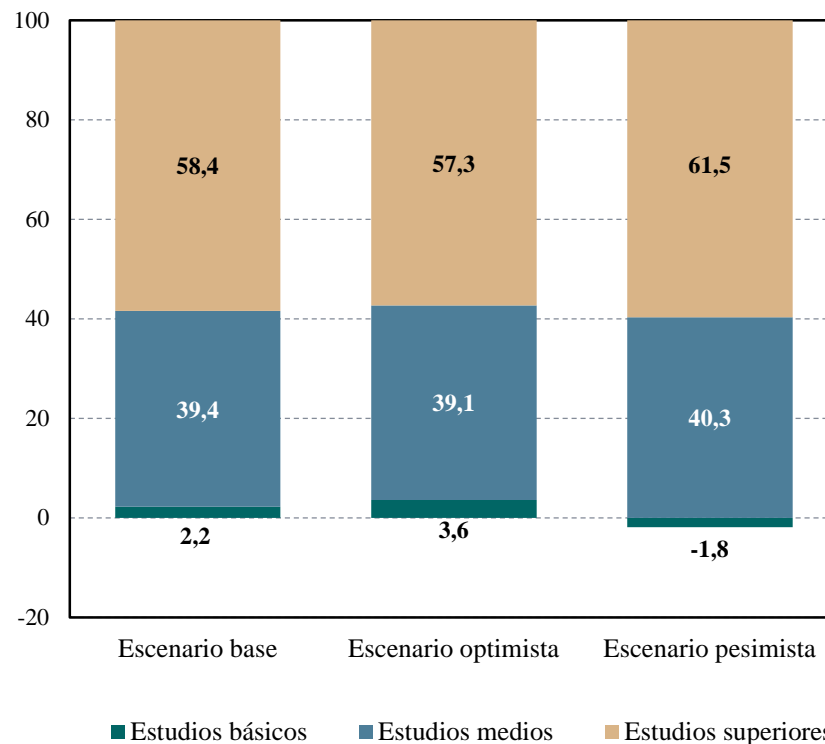
... y lo seguirá haciendo

La formación va a seguir siendo fundamental, más incluso en el futuro.

Apenas habrá oportunidades para quienes carezcan de formación postobligatoria (llegará incluso a destruirse empleos elementales, en el escenario pesimista).

La mayoría de los nuevos empleos serán para quienes tengan educación superior.

Distribución de las oportunidades de empleo previstas por nivel estudios. 2013-2025 (porcentaje)

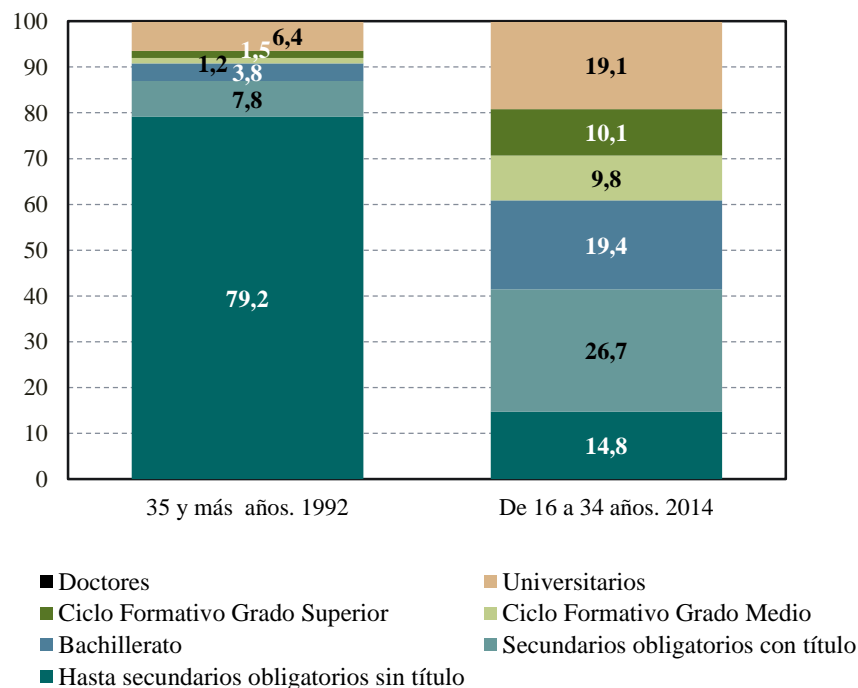


Fuente: CEDEFOP.

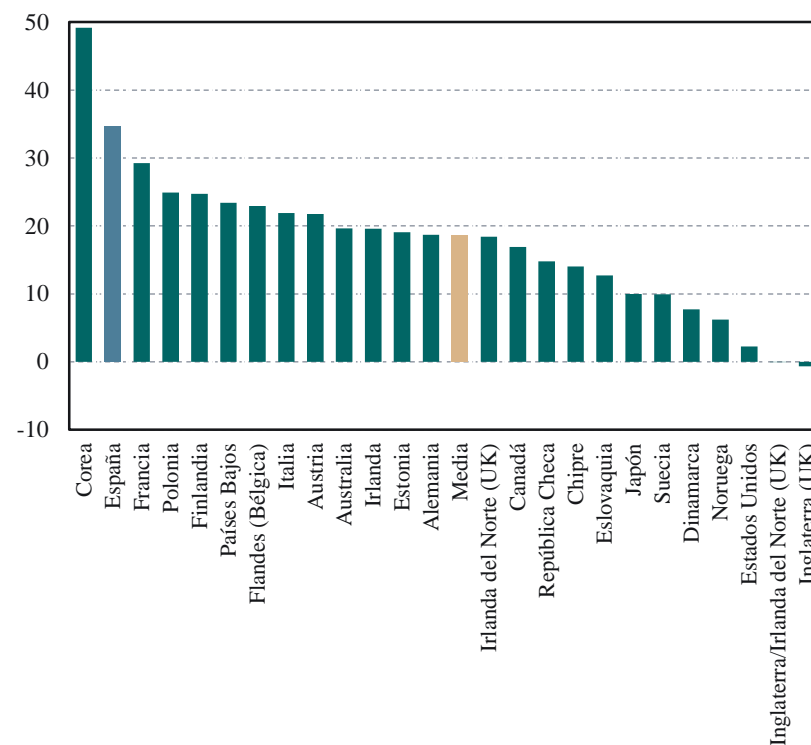
Formación y jóvenes

Los jóvenes españoles tienen hoy los niveles de estudios completados más altos de la historia y sus competencias son mejores que las de sus mayores.

Población de 16 y más años por grupo de edad y nivel de estudios terminados. 1992 y 2014 (porcentaje)



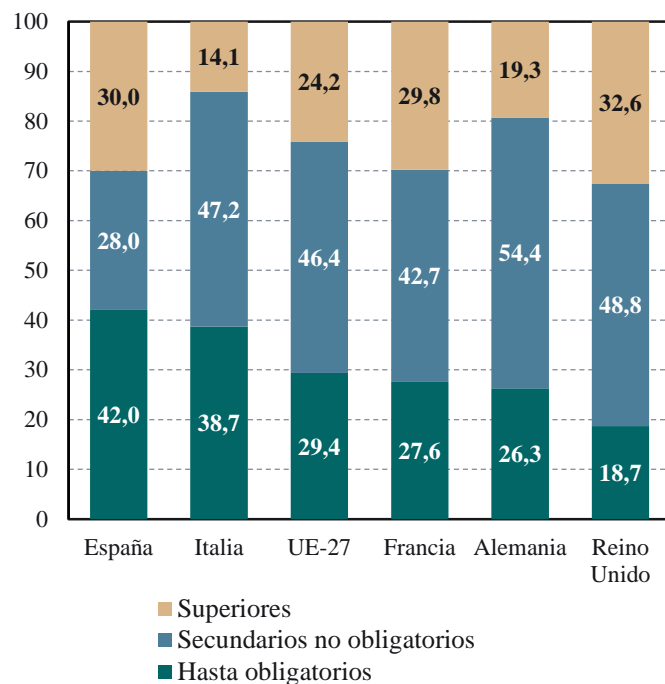
Puntuación en PIAAC. Matemáticas. Diferencia entre la cohorte más joven (16-24 años) y la de mayor edad (55-65 años). 2012



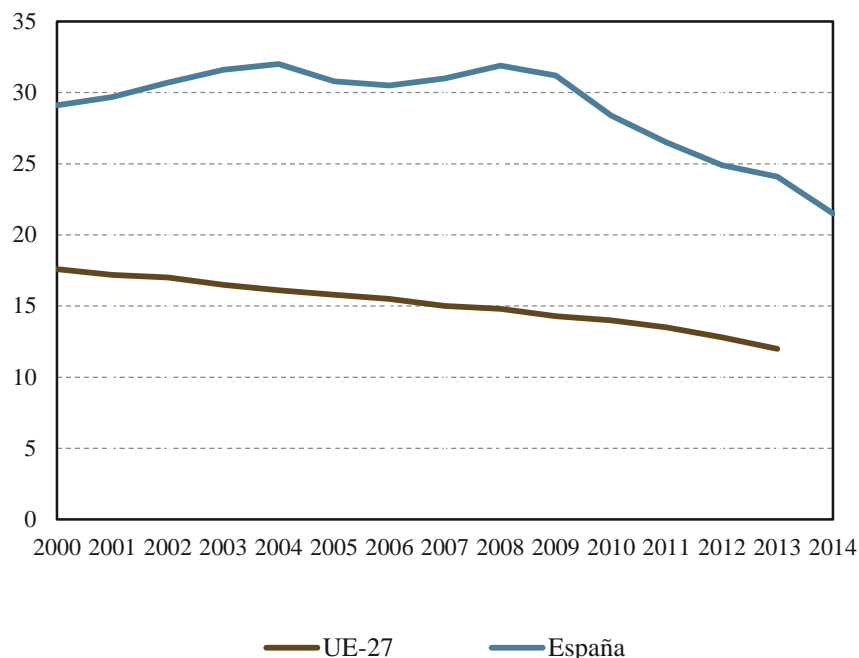
Problemas en la formación

Pero existen problemas en la formación: polarización entre niveles educativos altos y bajos, y demasiado abandono educativo temprano.

Composición de la población de 15 a 34 años por niveles educativos. Comparación internacional. 2013



Evolución de la tasa de abandono educativo temprano. España y UE-27. 2000-2014 (porcentaje)



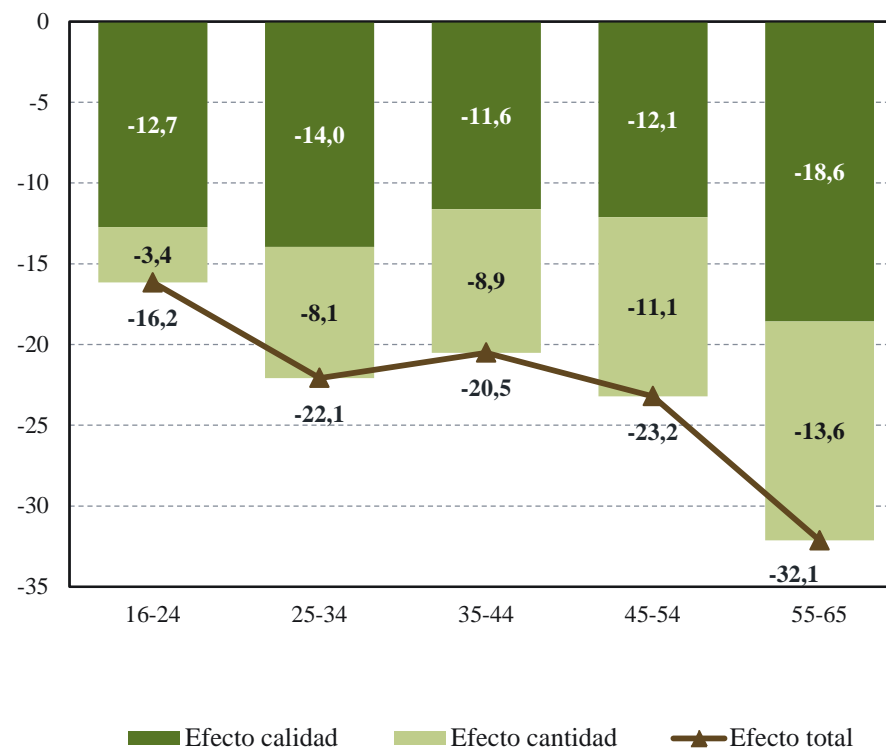
Fuente: Eurostat.

Competencias

La formación se traduce en menor medida que en otros países en competencias.

A igualdad de nivel educativo la brecha con la media de la OCDE apenas ha continuado reduciéndose en las últimas décadas.

Descomposición en la diferencia respecto a la OCDE en matemáticas según grupo de edad. Puntos PIAAC. 2012



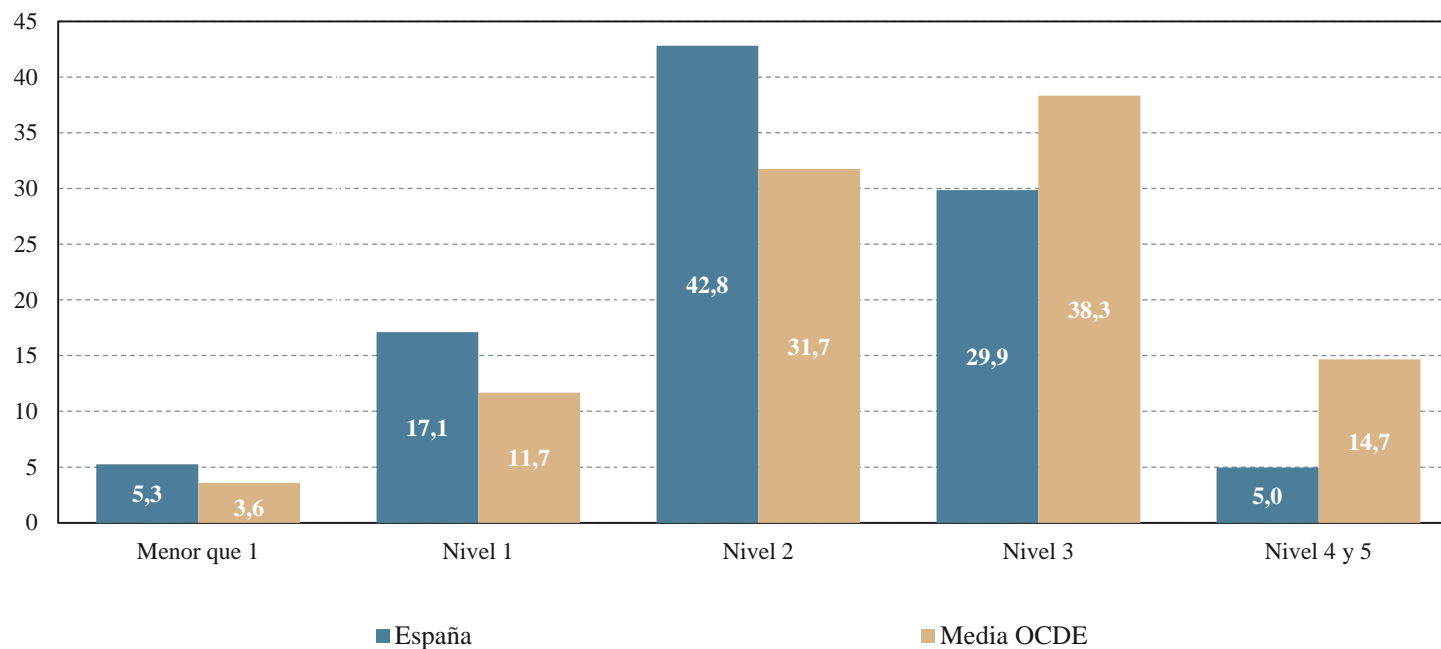
Nota: Efecto calidad por diferencias en competencias, y efecto cantidad por diferencias en niveles de estudios.

Fuente: OCDE y elaboración propia.

Competencias

Demasiados jóvenes tienen bajos niveles de competencias, mientras son relativamente escasos los niveles más elevados.

Porcentaje de jóvenes según nivel de competencias en matemáticas. PIAAC. 2012



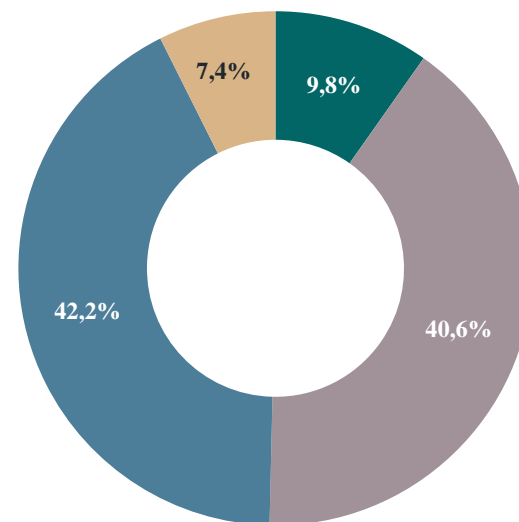
Fuente: OCDE y elaboración propia.

Formación y empleo

Esta distribución de las competencias importa porque la empleabilidad depende de su nivel y no simplemente de tener un diploma.

Una parte importante de la sobrecualificación se ve matizada por el nivel efectivo de competencias: uno de cada dos jóvenes universitarios que está en ocupaciones que no requieren formación superior tiene un nivel bajo o medio-bajo de competencias.

Distribución de los sobrecualificados universitarios según nivel de competencias en matemáticas. Menores de 35 años. España. 2012



■ Nivel 1 o inferior ■ Nivel 2 ■ Nivel 3 ■ Nivel 4 y 5

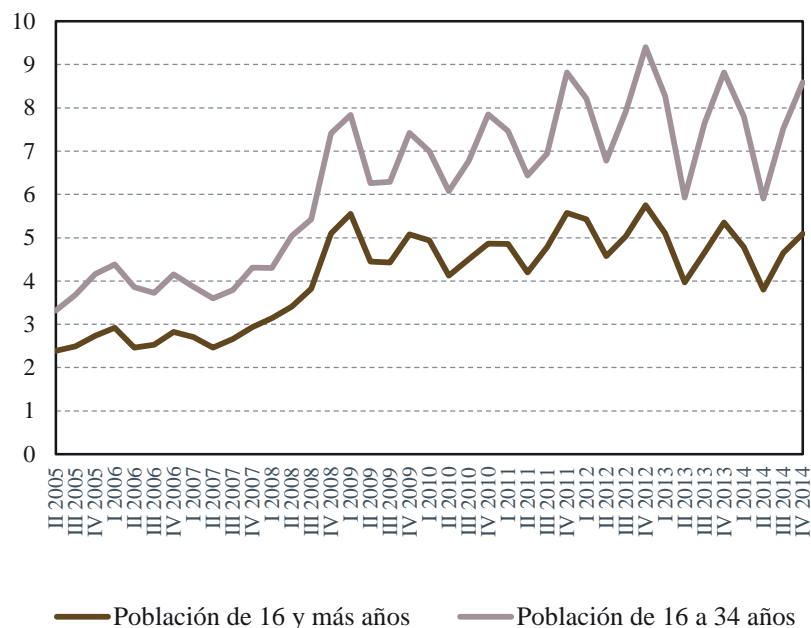
Fuente: OCDE y elaboración propia.

Formación y empleo

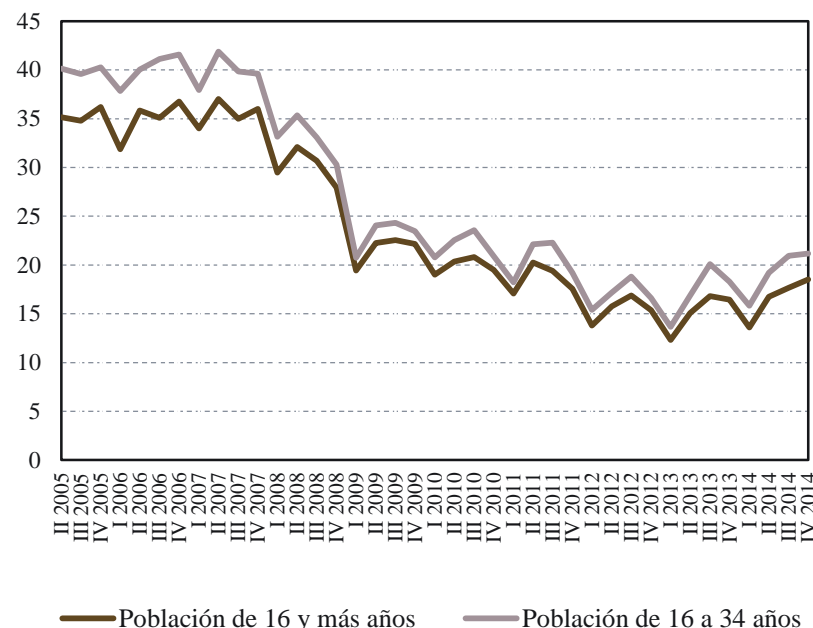
La crisis ha dificultado a los jóvenes encontrar y mantener un empleo.

La formación ha favorecido el acceso al empleo y sobre todo ha protegido frente a la probabilidad de pérdida del mismo.

Ocupados en el trimestre anterior que en el actual pasan a ser parados. 2005-2014
(porcentaje)



Parados en el trimestre anterior que en el actual pasan a ser ocupados. 2005-2014
(porcentaje)



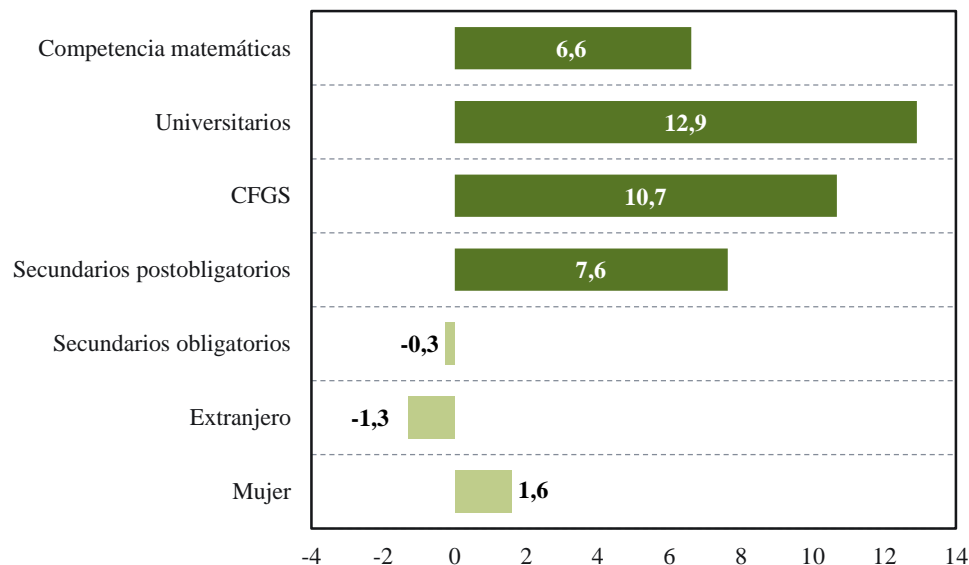
Fuente: INE.

Formación y empleo

La probabilidad de estar ocupado crece con el nivel de estudios completados, pero lo hace con más intensidad cuanto mayores son las competencias efectivas que tiene el joven.

A igualdad de nivel educativo, pasar del menor nivel de competencias al más alto equivale al efecto de pasar de tener estudios obligatorios a un título universitario.

Determinantes de la probabilidad de estar ocupado de los jóvenes de 16 a 34 años. España. 2012
(puntos porcentuales)



Nota 1: Individuo de referencia: joven de sexo masculino, español, sin pareja y sin hijos, cuyo máximo nivel de estudios es primarios. En color más claro, valores no significativos.

Nota 2: Competencias: habilidades cognitivas y relacionadas con el mundo del trabajo necesarias para que los individuos participen con éxito en la sociedad y la economía prospere. El efecto estimado de las competencias corresponde a un cambio de 100 puntos en la escala PIAAC (0-500 puntos).

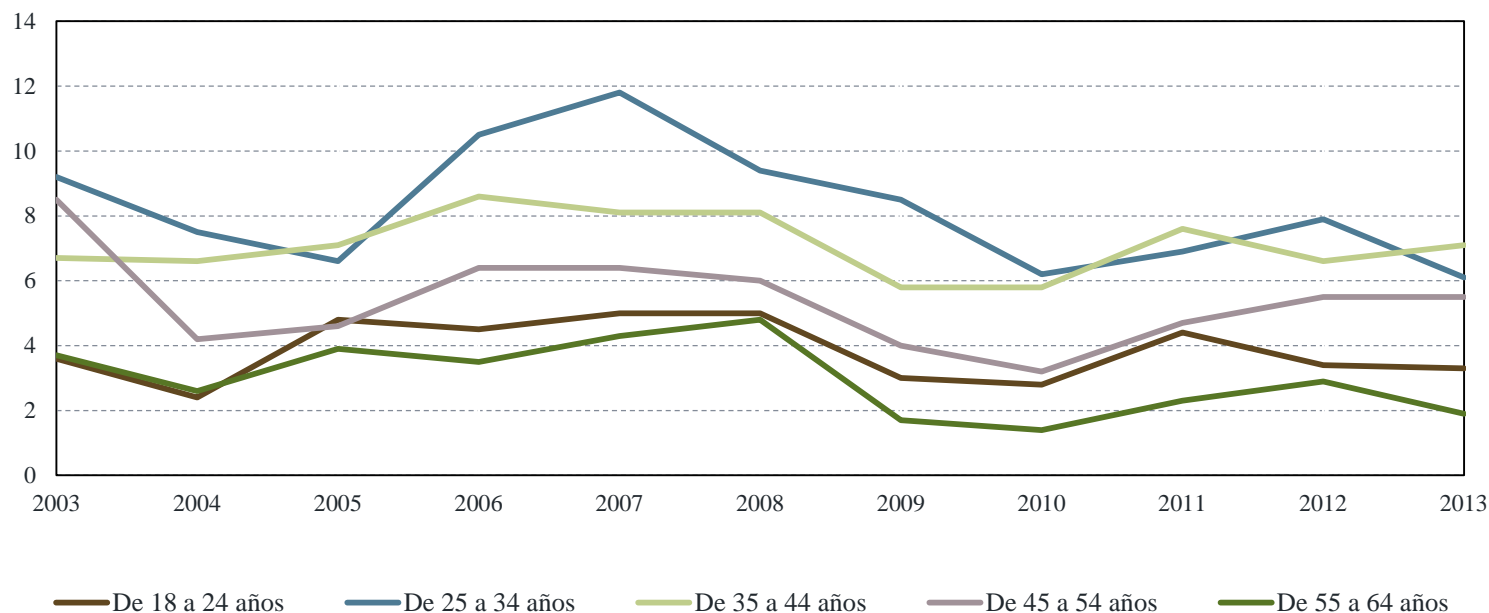
Nota 3: Secundarios postobligatorios: bachillerato y ciclo formativo de grado medio

Fuente: PIAAC, OCDE y elaboración propia.

Respuestas: Emprendimiento

El emprendimiento de los jóvenes españoles se ha reducido con la crisis y es demasiado escaso (6,5%), además de ser una tercera parte menor que la media de los países europeos (9,2%) y la mitad del de EE. UU. (12,4%).

Evolución del porcentaje de emprendedores en la población (índice TEA) por grupos de edad. España. 2003-2013 (porcentaje)



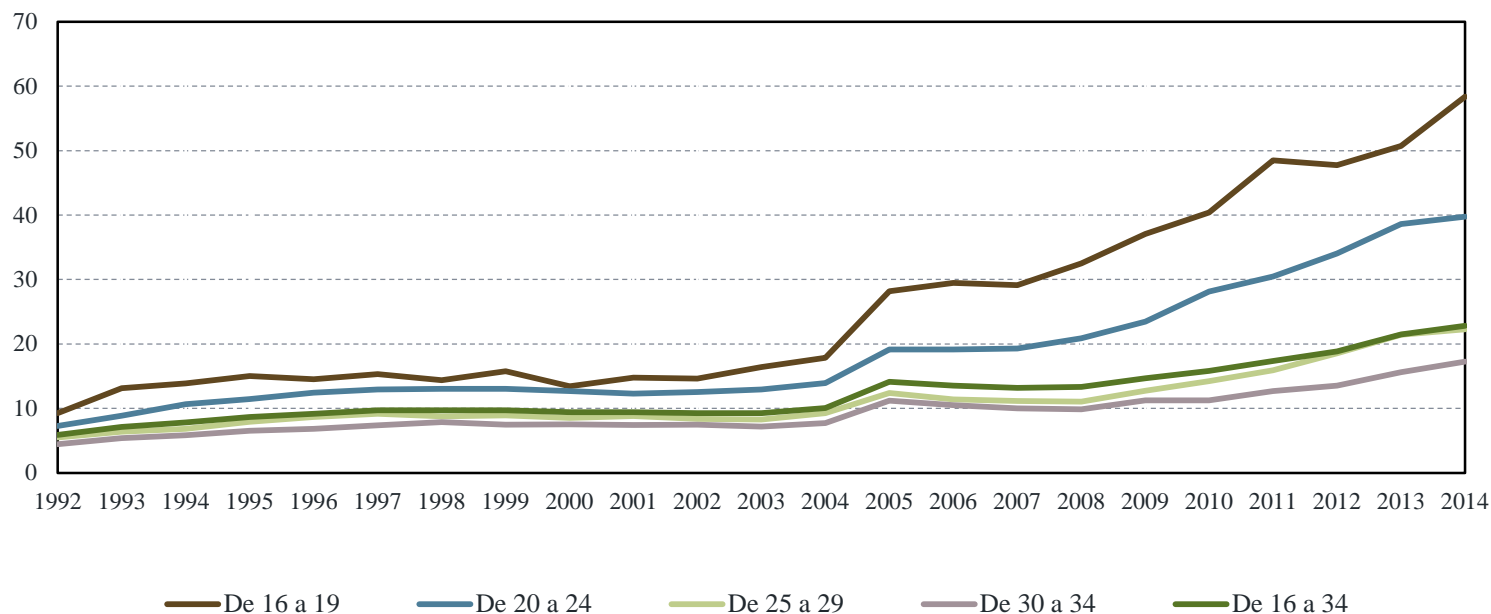
Nota: El índice TEA (por sus siglas en inglés, total entrepreneurship activity) es la tasa total de actividad emprendedora estimada en el Informe GEM (Global Entrepreneurship Monitor).

Fuente: Hernández (dir., 2014).

Respuestas: Trabajo a tiempo parcial...

El trabajo a tiempo parcial ha sido muy importante durante la crisis para los jóvenes (58% del empleo para los menores de 20 años)

Evolución del empleo a tiempo parcial por grupos de edad. Población de 16 a 34 años. 1992-2014
(porcentaje)



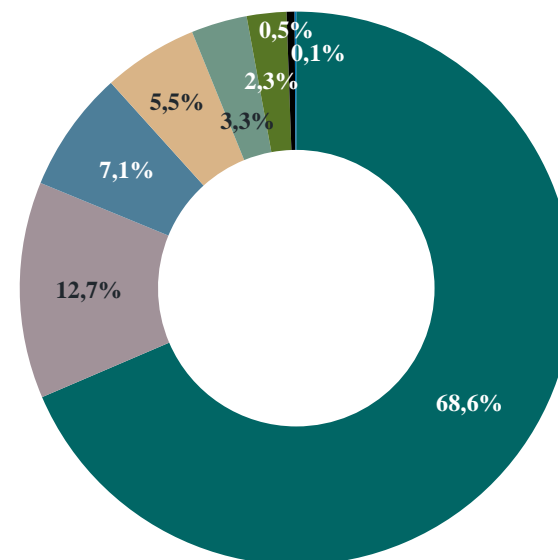
Fuente: INE y elaboración propia.

... pero como mal menor

Pero el uso de los trabajos a tiempo parcial no es en general deseado: los jóvenes lo aceptan porque no encuentran empleo a tiempo completo (69% de los casos, el doble que antes de la crisis).

El empleo temporal en España es el doble que en la UE (34%) y está muy por encima de países como Dinamarca (12%), Países Bajos (12,8%) o Alemania (14,1%).

Motivos de trabajar a tiempo parcial. Población de 16 a 34 años. 2014



- No haber encontrado a jornada completa
- Seguir cursos de enseñanza o formación
- Otras razones
- Cuidado de niños o de adultos enfermos
- No querer un trabajo a jornada completa
- Otras obligaciones familiares
- Enfermedad o incapacidad propia
- Desconoce el motivo

Fuente: INE y elaboración propia.

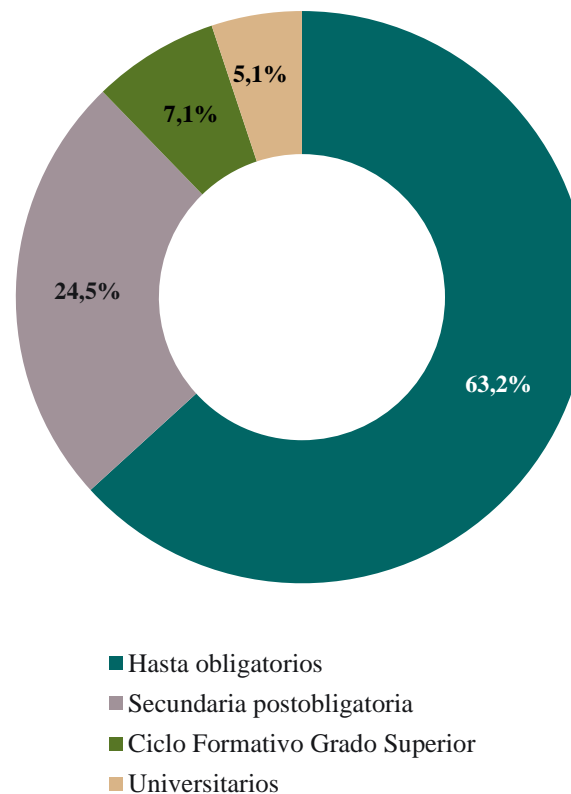
Respuestas: ¿Pasividad?

Son muchos los jóvenes que no estudian ni trabajan.

El porcentaje de los que además no buscan empleo es más bajo que la media de la UE.

Y lo más grave es que más del 60% de los parados menores de 25 años que no estudian carecen de estudios postobligatorios.

Nivel de estudios de la población parada que no estudia. Población de 16 a 24 años. 2014



Fuente: INE y elaboración propia.

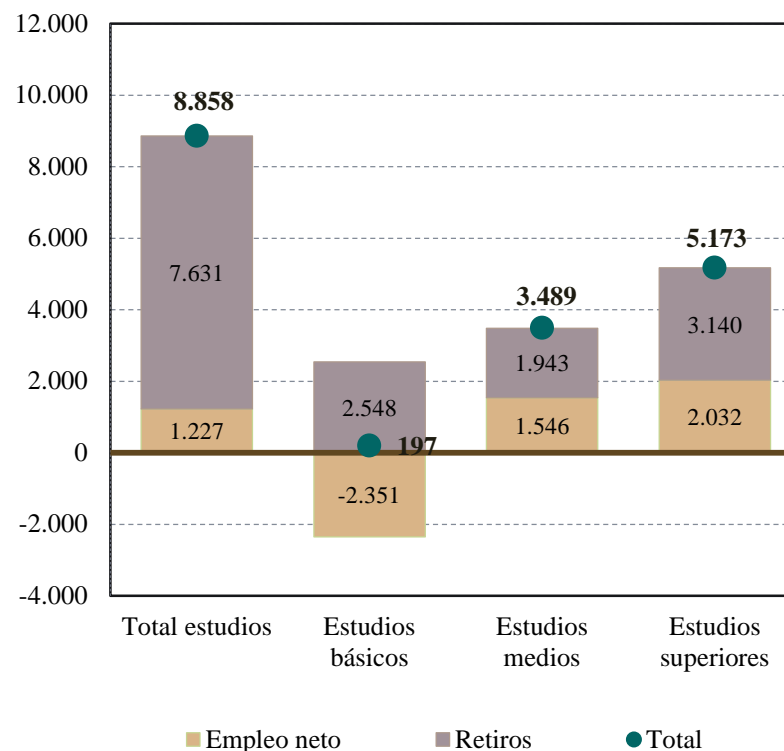
Oportunidades de futuro

Estamos en un escenario de gran cambio demográfico: menos jóvenes y más jubilaciones.

En el futuro van a existir más oportunidades para los jóvenes, sobre todo ligadas al relevo generacional, y requerirán una adecuada formación.

- Las previsiones de puestos de trabajo a cubrir en el horizonte 2013-2025 van de 7,2 millones en el escenario pesimista a 8,9 en el escenario base y a 9,7 en el optimista.
- En 2014 la creación neta de empleo ha doblado la previsión optimista y, de seguir así, eso supondría otros 1,2 millones adicionales de oportunidades laborales durante la próxima década.

Oportunidades de empleo previstas por nivel de estudios. 2013-2025. Escenario base
(miles de personas)

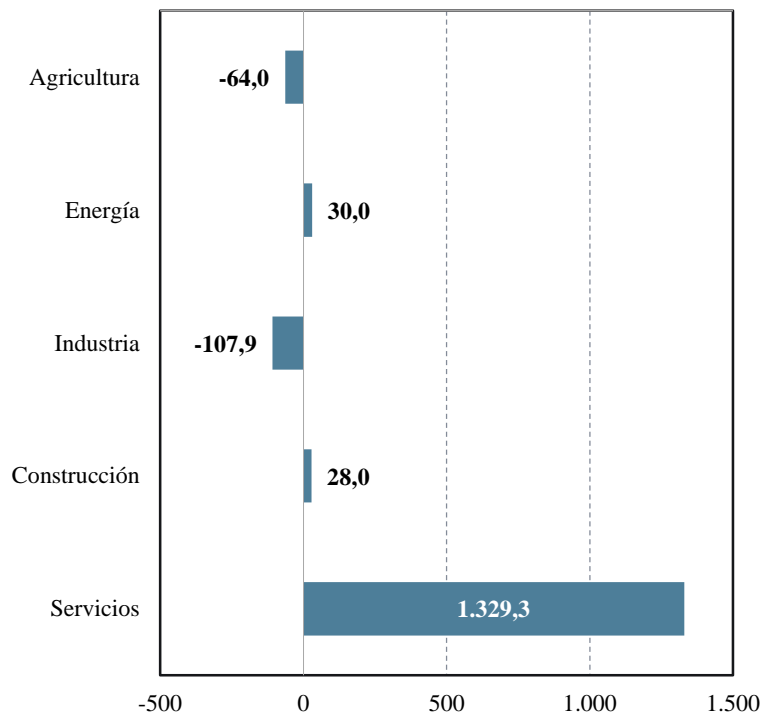


Fuente: CEDEFOP (2014).

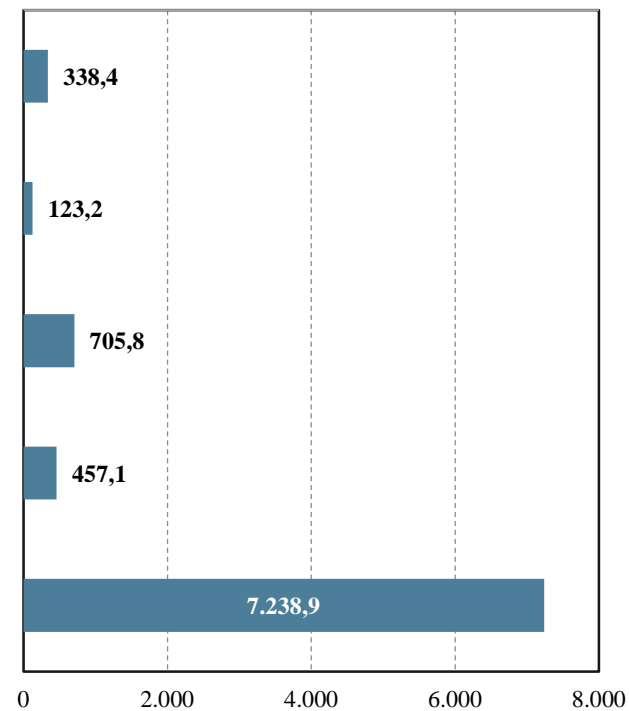
Oportunidades por sectores

Concentradas en el sector servicios

Variación del empleo neto entre 2013 y 2025 según rama de actividad. Escenario base (miles)



Oportunidades de empleo entre 2013 y 2025 según rama de actividad (empleo neto + jubilaciones). Escenario base (miles)

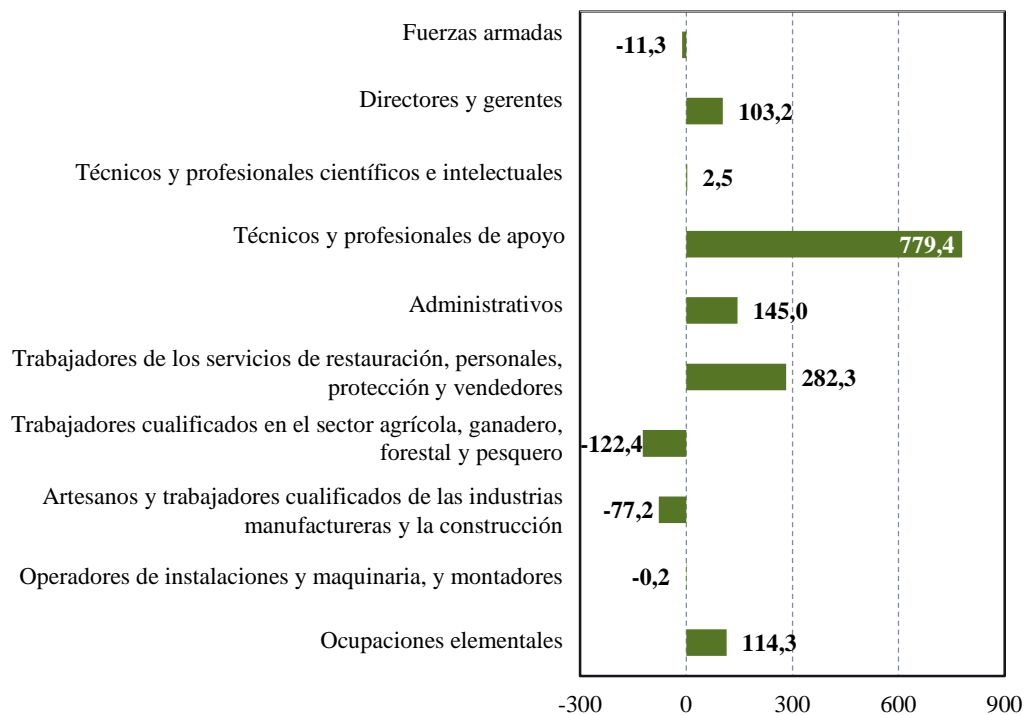


Fuente: CEDEFOP.

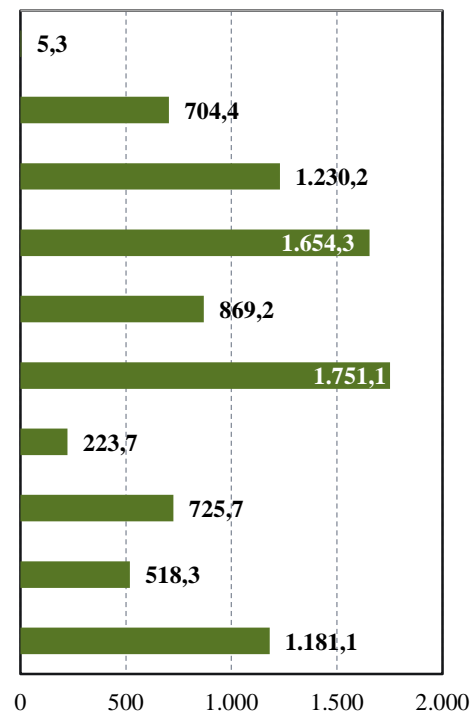
Oportunidades por ocupaciones

Las ocupaciones más cualificadas aumentan su peso en el total

Variación del empleo neto entre 2013 y 2025 según ocupación. Escenario base (miles)



Oportunidades de empleo entre 2013 y 2025 según ocupación (empleo neto + jubilaciones). Escenario base (miles)



Fuente: CEDEFOP.

Y cómo aprovecharlas

Las oportunidades laborales para los jóvenes españoles mejorarán durante la próxima década debido al amplio relevo generacional y la creación de empleo neto.

Aprovecharlas exige esfuerzo de administraciones, sistema educativo, empresas, familias y los propios jóvenes:

- Mejor funcionamiento de la enseñanza desde los niveles más básicos que reduzca el fracaso escolar, mejore los resultados educativos y aumente las competencias de los jóvenes
- Impulso a la formación dual y fomento de la implicación de las empresas en el proceso
- Reforzar las políticas activas de empleo, centrándolas menos en los subsidios y más en la formación y el asesoramiento personal al parado
- Iniciativas públicas y privadas más potentes que las actuales para mejorar la empleabilidad de los jóvenes escasamente cualificados, ya que sin ellas sus riesgos de exclusión laboral son elevados

Y cómo aprovecharlas

- Promoción del emprendimiento por parte de los jóvenes, con medidas como facilitar el acceso a la financiación y ofrecer complementos específicos de formación a los emprendedores
- Contar con emprendedores más formados es clave para mejorar el perfil de los puestos de trabajo y el uso más intenso y adecuado de trabajadores más cualificados
- Fomento de fórmulas de empleo más estable. La tasa de temporalidad afecta todavía al 40% de los jóvenes menores de 35 años, con efectos negativos en la adquisición de competencias y su uso productivo
- Refuerzo de los sistemas de evaluación de los resultados, tanto en el ámbito educativo como en el de las políticas activas de empleo

Solo aprovechando adecuadamente las oportunidades podrá garantizarse el bienestar de una creciente población dependiente que recaerá sobre los hombros de cohortes de jóvenes cada vez más reducidas

La formación y el empleo de los jóvenes españoles: trayectoria reciente y escenarios futuros

Lorenzo Serrano
Ángel Soler

Madrid, 4 de marzo de 2015

Fundación **BBVA**

Ivie