

Itinerarios de inserción laboral y factores determinantes de la empleabilidad: formación universitaria vs entorno

Francisco Pérez, Universitat de València e Ivie

Joaquín Aldás, Universitat de València e Ivie

José María Peiró, Universitat de València e Ivie

Lorenzo Serrano, Universitat de València e Ivie

Belén Miravalles, Ivie

Ángel Soler, Universitat de València e Ivie

Irene Zaera, Ivie

Objetivos del estudio

- Analizar la inserción laboral de los universitarios en los últimos años
 - Contemplar los procesos de inserción desde una perspectiva más amplia que tener o no un empleo
 - Identificar los factores que intervienen y condicionan la inserción: personales, institucionales y de entorno
 - Evaluar el papel que desempeñan las universidades en la inserción de sus titulados
- Aprovechar las importantes mejoras de la información sobre empleabilidad e inserción de los titulados: investigación basada en datos recientemente publicados (2016-2017)

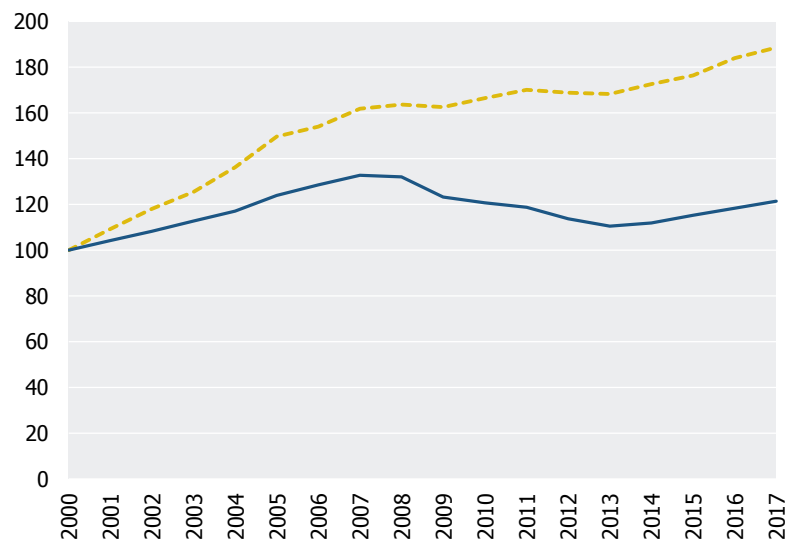
Empleabilidad e inserción

- **Empleabilidad:** conjunto de conocimientos, habilidades y capacidades con las que se ha de dotar un estudiante para ejercer adecuadamente las profesiones para las que un título acredita
- **Trayectoria de inserción laboral:** itinerario de ocupaciones desempeñadas por un titulado en los años posteriores a su graduación y conjunto de características de las mismas
- **Preguntas:**
 - ¿Qué sabemos sobre la empleabilidad y las trayectorias de inserción de los titulados universitarios españoles en la década actual?
 - ¿De qué factores depende el éxito en la inserción de los universitarios?
 - ¿Cuál es la responsabilidad de las universidades en la empleabilidad? ¿Y en la inserción?
 - ¿Desarrollan las universidades actuaciones para favorecer la empleabilidad?

Situación laboral de los universitarios

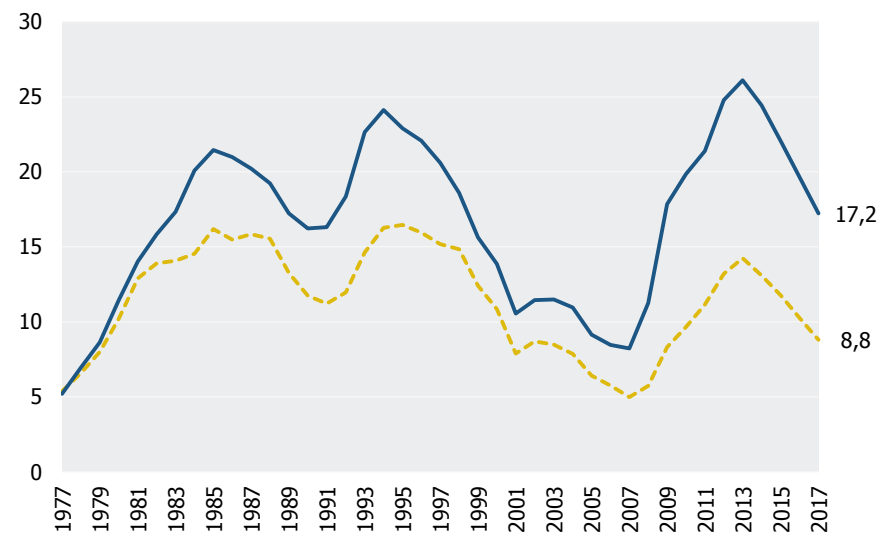
- La evolución del empleo de los universitarios es más favorable que la del resto de personas, creciendo incluso durante la crisis
- Pero su inserción laboral también presenta problemas: su tasa de paro se aproxima al 9%

Población ocupada con estudios universitarios y total. España, 2000-2017
(2000=100)



--- Universitarios

Tasa de paro de la población con estudios universitarios y total. España, 1977-2017
(porcentaje)

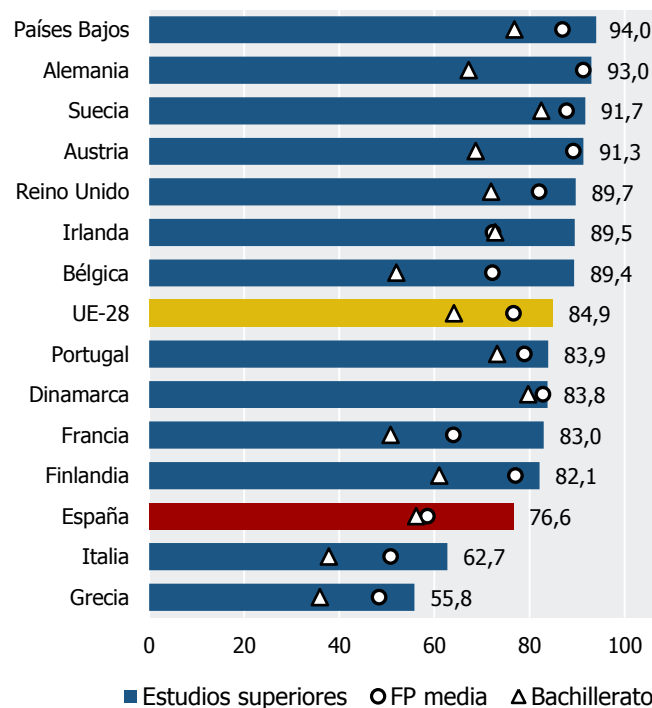


— Total

Situación laboral de los universitarios

- El porcentaje de jóvenes titulados superiores (universitarios y de formación profesional superior) que están empleados es menor en España que en la mayoría de países de la UE

Tasa de empleo de la población de 20 a 34 años, que terminó sus estudios entre hace 1 y 3 años. Comparación internacional, 2017 (porcentaje)

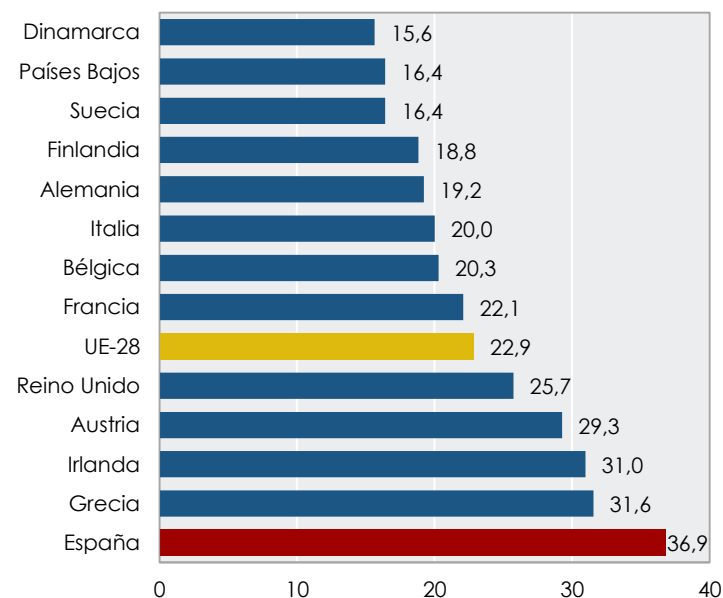


Fuente: Eurostat

Situación laboral de los universitarios

- Otra dimensión relevante de la inserción es la ocupación a la que se accede
- El desajuste entre las ocupaciones de los titulados superiores (universitarios y de formación profesional superior) y sus estudios es más frecuente en España

Ocupados sobrecualificados con estudios superiores. Comparación internacional, 2017
(porcentaje)

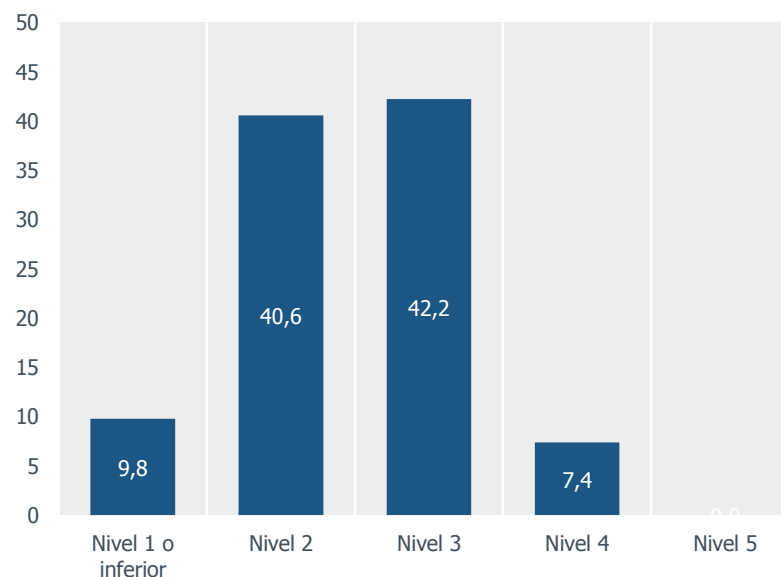


Fuente: Eurostat

Situación laboral de los universitarios

- El problema del infraempleo puede ser ficticio: es mucho menor entre los universitarios mejor preparados
- Pocos titulados con altos niveles de competencias ocupan puestos que no requieren cualificación

Universitarios según nivel de competencias en matemáticas que están en ocupaciones que no requieren formación universitaria. Menores de 35 años. España, 2012 (% sobre el total de sobrecualificados)



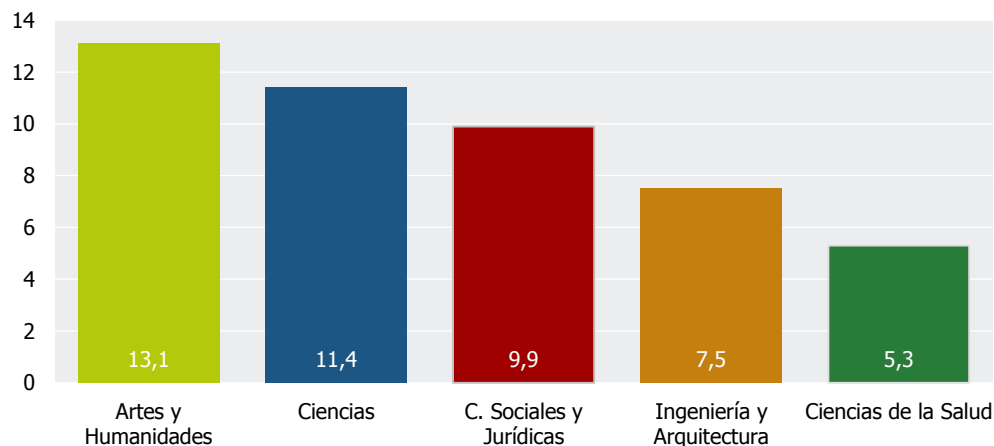
competencias

Fuente: OCDE y elaboración propia
Nota: Datos basados en el informe PIAAC

Situación laboral de los universitarios

- La situación no es la misma para todos los universitarios: las posibilidades de inserción y la intensidad del desempleo varían mucho por ramas de estudio y titulaciones

Tasa de paro de la población con estudios universitarios por rama de estudio. España, 2017. (Porcentaje)



Fuente: Encuesta de Población Activa con variables de submuestra, INE y elaboración propia.

La inserción laboral de los titulados: dimensiones consideradas

Dimensiones
Empleo
Acceso a un empleo Duración del empleo Tardanza en encontrar empleo
Empleo adecuado a la formación
Estudios universitarios Titulación cursada
Características del empleo
Tipo de jornada Tipo de contrato Salario
Valoración subjetiva de la utilidad del título para la inserción

La inserción laboral de los titulados: diferencias por comunidades autónomas

El entorno de los titulados es muy relevante para la inserción: las comunidades con mayor nivel de desarrollo ofrecen más y mejores oportunidades de empleo y salarios

Resultados medios de inserción de los egresados universitarios según la comunidad autónoma donde cursaron los estudios (porcentajes)

	Tasa de empleo	Tasa de paro	Búsqueda de empleo mayor a 12 meses	Jornada a tiempo completo	Universitarios en ocupaciones altamente cualificadas	Quintil salarial 4º y 5º
Andalucía	67,5	26,1	30,5	73,0	74,0	34,3
Aragón	80,9	12,8	23,6	76,1	75,8	40,1
P. de Asturias	70,8	21,9	30,9	77,2	73,7	38,1
Illes Balears	81,1	12,6	18,9	76,6	73,9	38,9
Canarias	66,9	23,6	30,7	72,7	66,6	31,1
Cantabria	73,8	21,2	28,4	76,9	75,6	39,5
Castilla y León	73,4	20,2	28,5	72,1	77,3	39,4
Castilla-La Mancha	70,2	24,0	28,5	74,5	75,1	41,2
Cataluña	82,8	11,0	13,3	75,6	79,7	47,9
Comunitat Valenciana	73,3	20,2	25,4	75,1	74,6	34,0
Extremadura	69,1	25,2	32,5	76,3	70,5	29,8
Galicia	72,5	21,4	32,9	78,3	76,2	31,8
C. de Madrid	80,7	13,6	17,4	81,1	83,6	51,3
R. de Murcia	72,3	20,0	23,9	75,1	73,3	34,9
C. F. de Navarra	78,4	14,4	19,6	80,8	84,7	50,6
País Vasco	78,5	16,0	23,9	75,3	79,8	46,8
La Rioja	80,4	11,5	19,4	75,5	68,3	41,7
España	75,6	18,0	23,0	76,5	77,6	42,3

■ Más favorable

■ Más desfavorable

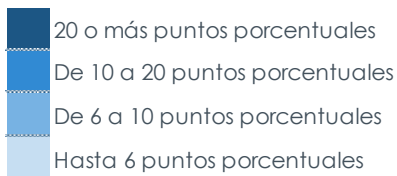
La inserción laboral de los titulados: determinantes

Determinantes
Características personales
Sexo, edad, nacionalidad Capacidad del estudiante
Formación
Titulación TICs, idiomas Estancias en otras universidades Prácticas en empresas Satisfacción con los estudios Comunidad en la que se estudia
Entorno
Comunidad autónoma de residencia Tasa de paro regional
Modo de búsqueda de empleo

Determinantes de la probabilidad de tener empleo

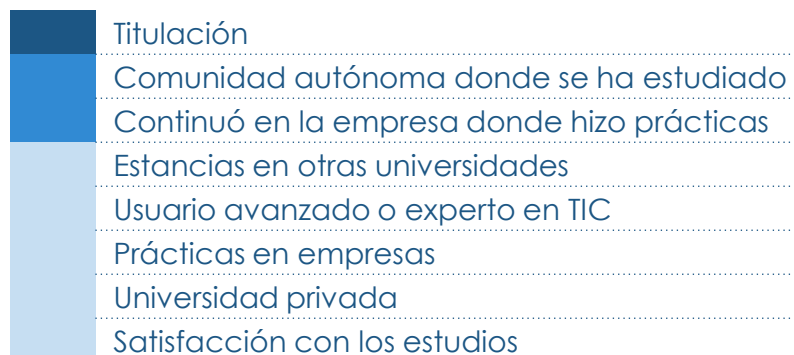
- El análisis econométrico multivariante identifica factores con capacidad significativa de influir en la probabilidad de empleo
- La formación es clave: depende de decisiones de las universidades y los estudiantes

	Intensidad del impacto	Probabilidad de tener empleo	Mejora en puntos Porcentuales (pp)
Formación		Titulación cursada	50
		Comunidad autónoma en la que se estudia	9
		Satisfacción con la titulación cursada	7,4
		Satisfacción con haber hecho estudios universitarios	5,0
		Realización de estancias en el extranjero	3,6
		Realización de prácticas en empresas	1,7
Factores personales		Capacidad del estudiante	7
Factores de entorno		Entorno (lugar de residencia)	7

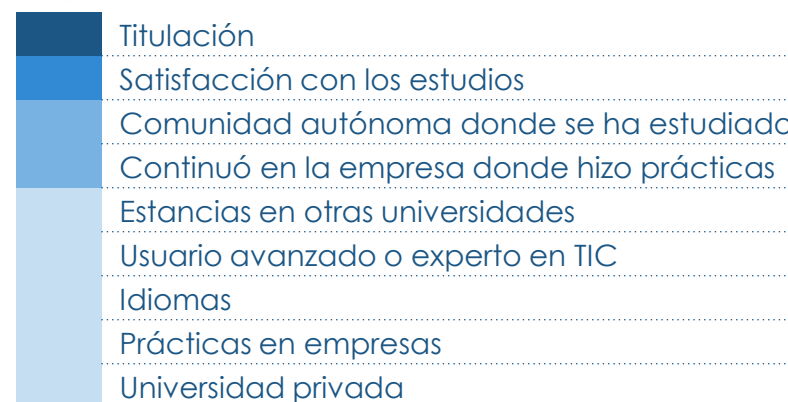


El papel de la formación en otras dimensiones de la inserción

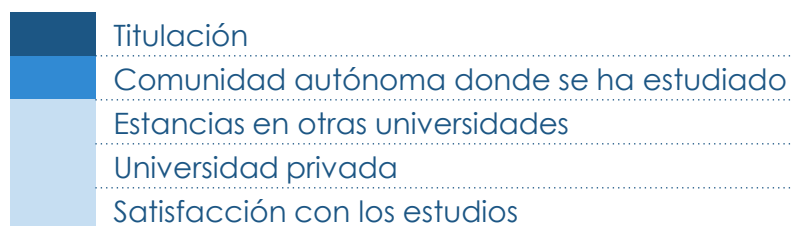
Encontrar empleo en menos de 1 año



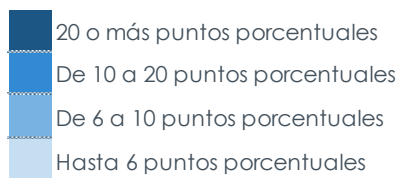
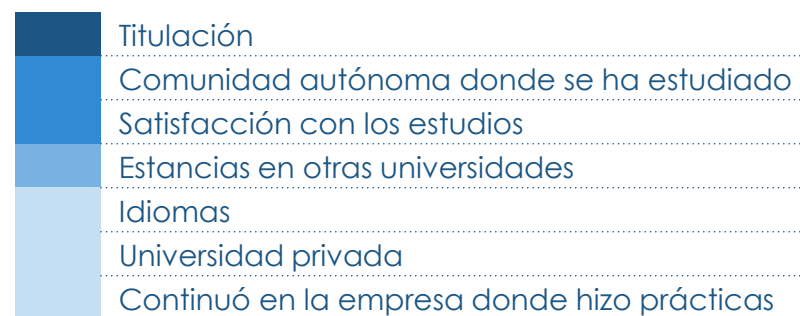
Empleo adecuado a la formación



Ocupado con contrato indefinido



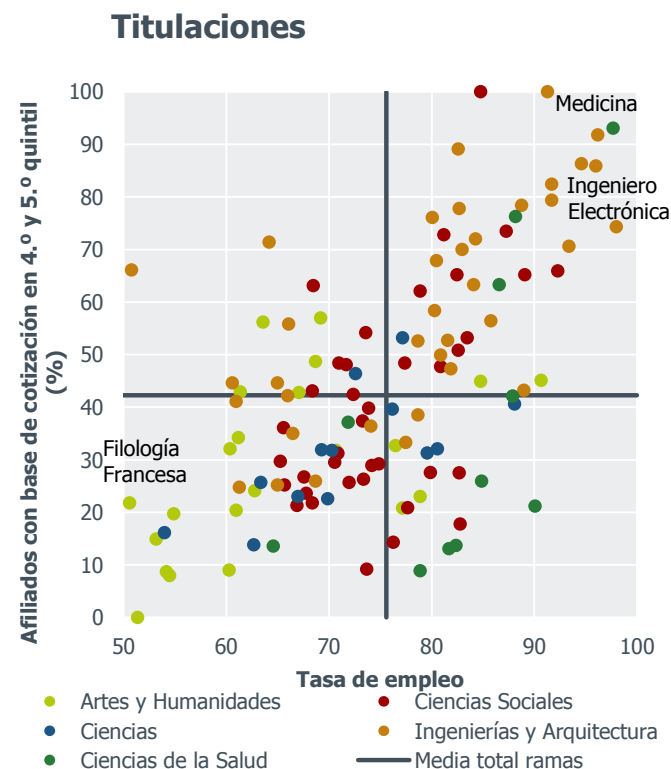
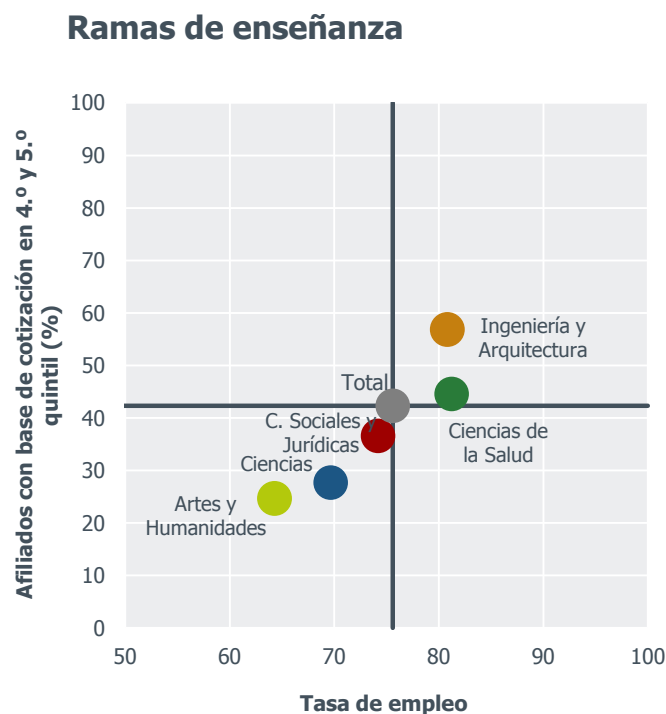
Base cotización 4.º y 5.º quintil



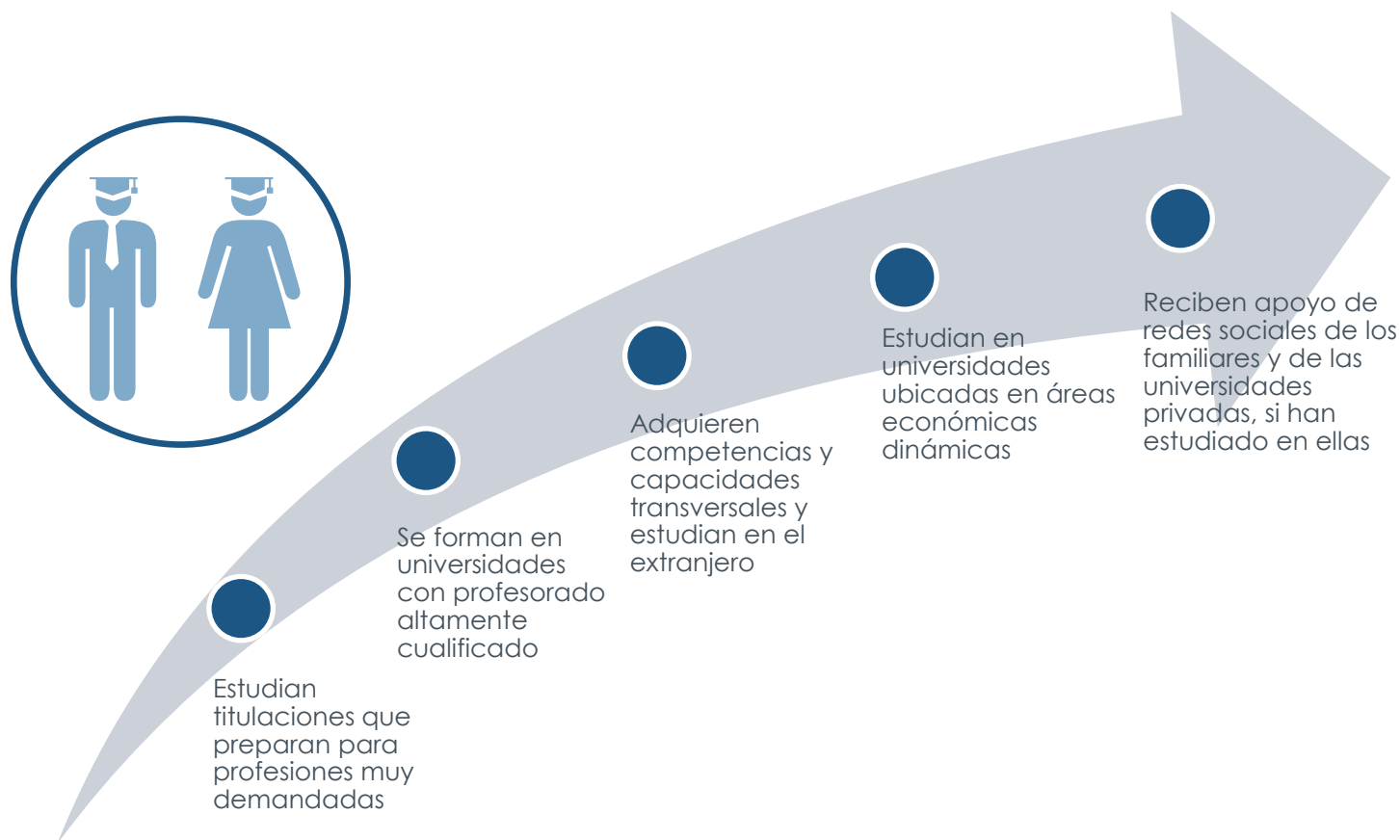
La inserción laboral de los titulados: diferencias por ramas y titulaciones

- Las tasas de empleo, las características de los contratos y los salarios difieren mucho entre ramas de estudio y distintas titulaciones

Situación en 2014 de la inserción laboral de los titulados universitarios en el curso 2009-2010.



Perfil del graduado con mejores opciones de inserción



El papel de las universidades

- Las universidades tienen una clara responsabilidad en la empleabilidad de sus titulados:
 - De ellas dependen, en buena medida, los conocimientos, habilidades y capacidades que estos pueden adquirir, incluidas las referidas a cómo gestionar su incorporación al mercado de trabajo
 - Las tres vías principales por las que favorecen la empleabilidad son:
 - La oferta de titulaciones que realizan
 - Las características y calidad de la formación que ofrecen
 - Los servicios que desarrollan para informar y formar a sus estudiantes sobre el mercado de las distintas profesiones y los procesos de inserción a los que se enfrentarán
- La inserción laboral de un titulado depende de muchos más factores:
 - Resulta influida por las capacidades y las decisiones de los estudiantes (eligen qué estudiar, dónde estudiar, con qué aprovechamiento ...)
 - El entorno importa: con qué redes sociales cuentan los estudiantes, dónde residen y qué oportunidades ofrece el tejido productivo al graduarse...

Estrategias y actuaciones de las universidades para promover la empleabilidad

- La mayoría de universidades consideran la empleabilidad de sus titulados un objetivo estratégico y desarrollan diversas actuaciones para favorecerla
- Se han identificado 1.475 actuaciones en 63 universidades españolas, con un promedio de 23 actuaciones por universidad, correspondientes a 38 servicios diferentes

38 servicios de las universidades relacionados con la empleabilidad en 10 ámbitos de actuación

Código del indicador	Ámbitos de actuación	N.º Ítems
IND 1	Servicio de orientación pre-universidad	6
IND 2	Sensibilización	3
IND 3	Información	3
IND 4	Formación	4
IND 5	Orientación profesional y laboral	4
IND 6	Practicum	6
IND 7	Empleo	3
IND 8	Emprendimiento	5
IND 9	Observatorio. Estudios de inserción laboral	3
IND 10	Indicadores de calidad	1
Total de servicios		38

Fuente: Fundación BBVA-Ivie.

Actuaciones de las universidades para la empleabilidad

- Las universidades que más atención prestan a la empleabilidad pertenecen a los grupos estratégicos que sobresalen en docencia e investigación: las altamente especializadas y las grandes universidades metropolitanas
- Muchas de las mejores universidades destacan también por la intensidad con la que atienden las necesidades de inserción

Índices medios de los indicadores de empleabilidad por grupos estratégicos

Indicador	Universidades a distancia	Universidades privadas	Universidades altamente especializadas	Grandes universidades metropolitanas	Jóvenes universidades investigadoras	Universidades regionales generalistas	Universidades públicas docentes	Media SUE
1. Servicio de orientación pre-universidad	22,2	61,5	90,0	83,3	82,1	81,7	73,6	74,1
2. Sensibilización	55,6	64,1	73,3	66,7	66,7	66,7	63,9	65,6
3. Información	66,7	74,4	86,7	83,3	73,8	73,3	55,6	72,0
4. Formación	41,7	38,5	50,0	41,7	28,6	40,0	35,4	37,3
5. Orientación profesional y laboral	50,0	42,3	75,0	66,7	46,4	42,5	45,8	49,2
6. Practicum	38,9	57,7	60,0	58,3	60,7	55,0	54,2	56,6
7. Empleo	66,7	74,4	80,0	72,2	71,4	70,0	63,9	70,9
8. Emprendimiento	33,3	50,8	76,0	83,3	68,6	78,0	56,7	64,4
9. Observatorios: Estudios de inserción laboral	33,3	51,3	86,7	77,8	57,1	60,0	47,2	57,7
10. Indicadores de calidad	0,0	7,7	40,0	16,7	14,3	10,0	0,0	11,1
Índice Sintético - Total servicios	40,8	52,3	71,8	65,0	57,0	57,7	49,6	55,9

■ Grupo estratégico que alcanza el mayor valor en cada indicador

■ Segundo grupo estratégico con mayor valor

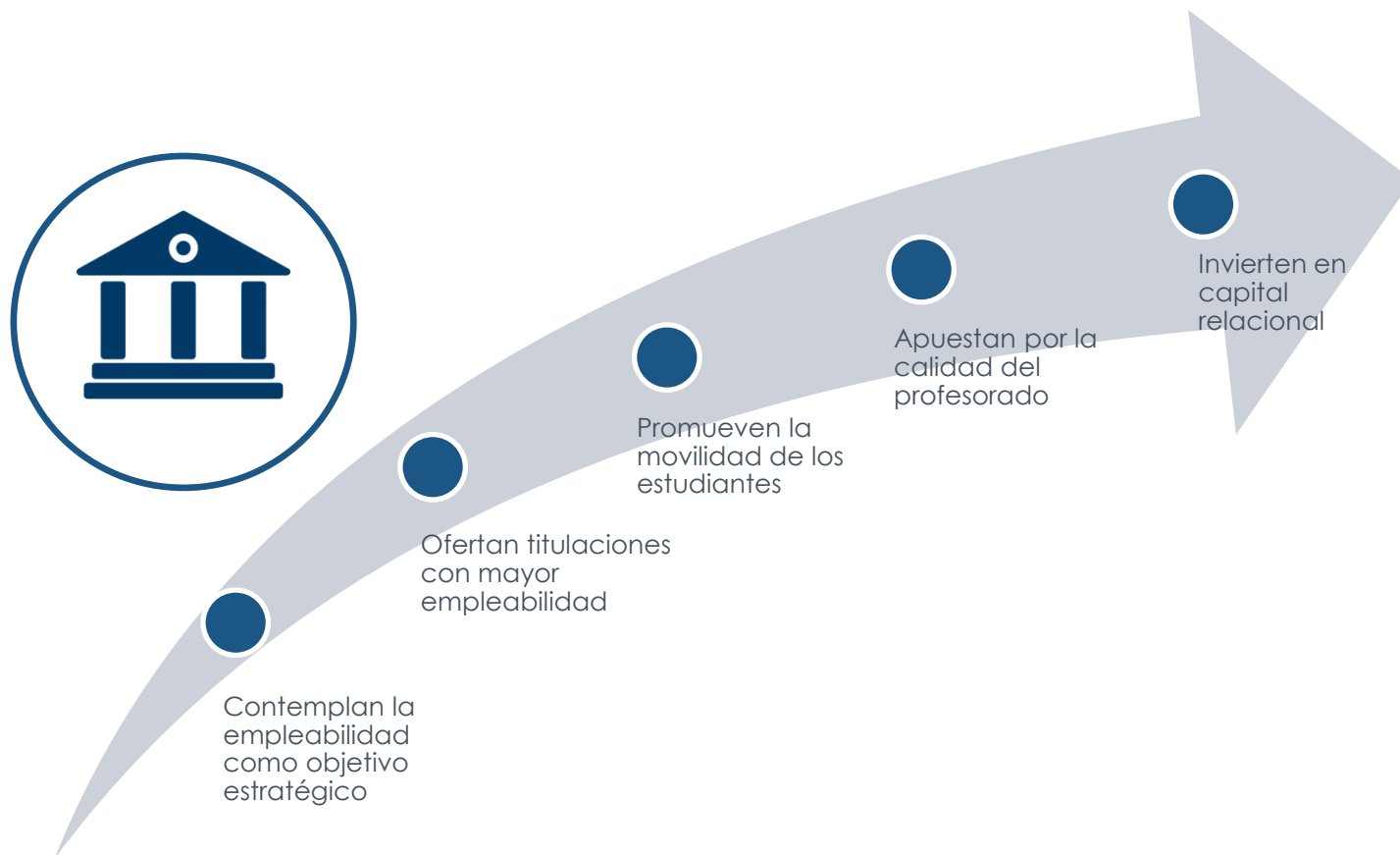
Actuaciones de las universidades para la empleabilidad

- Dando un valor máximo 100 a una universidad que desarrollara todos los servicios identificados, cuatro universidades superan el 75% y 40 universidades el 50%
- La atención prestada a la empleabilidad por las universidades refleja la heterogeneidad del sistema universitario y se aprecia que existe margen de mejora

Las 40 universidades más activas en empleabilidad. Índice sintético del total de actuaciones
(promedio de los índices obtenidos en los 10 ámbitos de actuación)

Universidad	Índice sintético	Universidad	Índice sintético
València (Estudi General)	82,2	Navarra	60,3
Politécnica de València	78,8	Salamanca	59,7
Politécnica de Madrid	76,8	Jaume I de Castellón	59,0
Deusto	75,7	Pública de Navarra	58,5
Pompeu Fabra	71,0	Murcia	58,3
Autònoma de Barcelona	69,2	Complutense de Madrid	58,0
Miguel Hernández de Elche	68,3	Alicante	57,2
Sevilla	68,3	Lleida	57,2
Rovira i Virgili	68,0	País Vasco	57,2
Pablo de Olavide	68,0	Santiago de Compostela	56,8
Autónoma de Madrid	68,0	Almería	55,2
Carlos III de Madrid	68,0	Córdoba	55,2
Málaga	65,8	Europea de Madrid	55,0
Politécnica de Catalunya	64,2	Burgos	54,3
Cantabria	63,8	Mondragón Unibertsitatea	54,0
Zaragoza	62,7	Cardenal Herrera-CEU	53,8
Barcelona	62,5	Castilla-La Mancha	53,8
Granada	62,2	Ramón Llull	52,8
Illes Balears	61,3	Extremadura	52,7
Europea Miguel de Cervantes	61,3	La Rioja	52,3

Características de las universidades que más impulsan la empleabilidad



Conclusiones

- La inserción laboral de los universitarios españoles depende mucho de la formación a la que accede cada uno
- La inserción a lo largo de la última década presenta logros importantes, pero es muy heterogénea:
 - Las diferencias por ramas y titulaciones cursadas son intensas
 - La universidad en la que el titulado se forma importa
 - El entorno en el que se reside también condiciona la inserción
- Las mejores trayectorias de inserción las logran estudiantes que:
 - Eligen titulaciones que preparan para profesiones muy demandadas
 - Las cursan en universidades especializadas y con profesorado de calidad
 - Adquieren competencias transversales y experiencia en movilidad
 - Se localizan cerca de los mercados de trabajo más dinámicos
 - Se benefician de redes sociales (privadas) que favorecen la inserción
- El mayor impulso a la empleabilidad lo ofrecen las universidades que facilitan a los estudiantes el aprovechamiento de esas ventajas de especialización, formación, adquisición de competencias y relacionales

Recomendaciones

- **Objetivos perseguidos:**
 - Mejorar la empleabilidad de los titulados
 - Facilitar la inserción laboral
- **Dirigidas a:**
 - Los estudiantes y sus familias
 - Las universidades
 - Las empresas
 - Los gobiernos

Recomendaciones para los estudiantes y sus familias

- **Elegir la titulación reflexivamente**, informándose sobre las oportunidades laborales que ofrece cada una
- **Tener en cuenta que la universidad elegida importa**, informándose sobre las titulaciones que ofrece cada una, la calidad de la formación en los estudios que se cursarán, los servicios de apoyo al empleo de la universidad y sus conexiones con el entorno
- **Adquirir competencias que facilitan la inserción laboral**, mediante estancias en otras universidades, prácticas en empresas, dominio de idiomas y manejo de las TIC
- **Apostar por la movilidad**, preparándose para reducir las limitaciones que pueden presentar las ofertas de ocupación del entorno productivo y laboral más próximo

Recomendaciones para las universidades

- **Diseñar la oferta de titulaciones basándose en información adecuada sobre inserción laboral**, teniendo en cuenta que los estudios condicionan las ocupaciones futuras de los graduados
- **Favorecer la empleabilidad ofreciendo formación de calidad**
- **Impulsar las competencias transversales y la cultura de la movilidad**, facilitando el dominio de los idiomas y las TIC, y los acuerdos con otras universidades y con empresas, para realizar estancias y prácticas
- **Ofrecer servicios de información y formación para mejorar la inserción**, tanto la empleabilidad inicial como la gestión de la carrera profesional, imitando las buenas prácticas de las mejores universidades
- **Acumular capital relacional** con sus *alumni* y las empresas con las que se relacionan, para facilitar la inserción

Recomendaciones para las empresas

- **Aumentar el peso de las ocupaciones basadas en el conocimiento**, como vía para aprovechar el capital humano de los titulados e impulsar la generación de valor añadido y la competitividad
- **Cooperar con las universidades**, para adaptarse a los cambios en los perfiles ocupacionales derivados de la digitalización y la globalización, y anticiparse a las necesidades formativas del futuro
- **Cooperar con sus directivos y trabajadores más cualificados para el desarrollo de sus carreras profesionales**, buscando sinergias entre empleadores y empleados para generar conocimiento y retener el talento en las empresas

Recomendaciones para los gobiernos

- **Mejorar la información pública sobre empleabilidad y trayectorias de inserción**, desarrollando observatorios de prospectiva potentes sobre el futuro del empleo y las ocupaciones
- **Difundir los resultados y buenas prácticas en empleabilidad e inserción de las universidades**, informando a las familias, los educadores, los titulados y las empresas, para facilitar sus decisiones
- **Incentivar a las universidades para que contemplen en sus estrategias la empleabilidad de sus titulados**, generando indicadores de sus actividades en este ámbito e incluyendo sus resultados en los planes de financiación y en los criterios de acreditación y evaluación de las titulaciones

Itinerarios de inserción laboral y factores determinantes de la empleabilidad: formación universitaria vs entorno

Francisco Pérez, Universitat de València e Ivie

Joaquín Aldás, Universitat de València e Ivie

José María Peiró, Universitat de València e Ivie

Lorenzo Serrano, Universitat de València e Ivie

Belén Miravalles, Ivie

Ángel Soler, Universitat de València e Ivie

Irene Zaera, Ivie