



Estudio Fundación BBVA sobre Cultura Política

Vínculo con la esfera política

- Interés e información acerca de temas políticos
- Seguimiento de información política
- Vínculo con los partidos políticos
- Capacidad de influencia personal en los asuntos públicos
- Importancia de diferentes aspectos para ser un buen ciudadano

Valoración de la democracia y la Constitución

- Valoración del funcionamiento de la democracia y derechos
- Valoración de la Constitución de 1978
- Valoración de la Transición Política

Mapa de confianza en las instituciones. Visión de los partidos políticos y de la clase política

- Confianza institucional
- Valoración de los partidos, bipartidismo-multipartidismo y de las alianzas
- Motivaciones del voto y variabilidad del voto
- Valoración de los políticos

Identificación ideológica y valores

- Identificación ideológica
- Atributos asociados a las orientaciones ideológicas de izquierda-centro-derecha
- Identificación con orientaciones político-cívicas

Valoración del contexto y valores generales

- Evaluación de la situación general y mapa de problemas
- Preferencia por áreas del gasto público
- Influencia política de diferentes actores e instituciones
- Valores generales: El Estado, el mercado, la desigualdad, la diversidad cultural.

Identificación territorial

- Identificación con diferentes ámbitos territoriales e institucionales
- Identificación con España y razones de la misma
- Preferencias sobre la organización territorial

Estudio de Cultura Política de los Españoles

- El Estudio de la Fundación BBVA sobre **Cultura Política de los Españoles** documenta, a través de datos obtenidos a través de encuesta, un amplio conjunto de percepciones y valores asociados a la esfera de la política: desde el interés y vínculo de los ciudadanos con la esfera política hasta su visión de la democracia, los derechos, los partidos y sus dirigentes, la identificación ideológica de la población, la identidad territorial. Se ofrece también un amplio mapa de atributos y valores asociados con las principales orientaciones ideológicas de izquierda-centro y derecha.
- Además del perfil general de la población respecto a la política, se ofrecen perfiles específicos atendiendo a variables (1) sociodemográficas (sexo y edad), (2) culturales (educación formal) y (3) visión del mundo (ideología política e interés por la política).
- La información empírica ha sido obtenida a través de encuesta mediante entrevista personal (“cara a cara”) a una muestra de 3.123 personas representativa de la población en España. El trabajo de campo ha sido realizado por Ipsos entre el 12 de abril al 21 de julio, con un 40% por ciento llevado a cabo antes del anuncio de elecciones generales.
- El diseño del cuestionario y el análisis de los datos han sido llevados a cabo por el Departamento de Estudios Sociales y Opinión Pública de la Fundación BBVA.

Principales Resultados

- El Estudio de **Cultura Política en España 2023** de la Fundación BBVA documenta un significativo nivel de **distancia y desafección de la ciudadanía con la esfera política**: 1) un bajo nivel de interés por la política, 2) un seguimiento modesto de asuntos de naturaleza política, 3) baja frecuencia con la que la política está presente en las conversaciones e interacciones cotidianas, 4) muy débil vínculo de los ciudadanos con los partidos políticos y visión crítica de los mismos y sus dirigentes. Esa débil implicación en el seguimiento de lo que ocurre en la esfera política es compatible con una alta legitimidad de las instituciones de la democracia representativa y la participación a través del voto.
- Convive una **valoración favorable del marco institucional de la democracia y los derechos en España, con una mirada marcadamente crítica acerca del desempeño de los principales actores políticos**.
- Los ciudadanos expresan un nivel **medio-medio alto de confianza** en la mayor parte de las instituciones garantes del Estado de derecho como la policía, el ejército y, a cierta distancia, también los Tribunales de Justicia. Asimismo, valoran satisfactoriamente la mayor parte de los aspectos de la democracia actual y del estado de derecho -libertad de expresión, respeto de las leyes, de la Constitución, de los derechos y libertades, entre otros. Predomina la percepción de que están garantizados la mayor parte de las libertades y derechos constitucionales: derecho de reunión y asociación, expresión, a la educación, a la salud, entre otros. En contraste, el grado de efectividad de los derechos sociales a tener un trabajo y una vivienda digna obtienen una valoración desfavorable. La mayoría cree que hay que hacer reformas en la Constitución, tanto parciales como de calado.

Principales Resultados

- La **confianza general en el marco constitucional y la arquitectura institucional de la democracia** convive con una **visión muy crítica hacia el desempeño de los partidos y sus dirigentes**: los problemas de la esfera política encabezan junto a los económicos el mapa de asuntos que más preocupan a los españoles, el tono actual del debate entre los líderes políticos suscita una valoración claramente negativa, predomina la visión de que la corrupción está extendida en los partidos políticos y que no prestan atención a las necesidades de los ciudadanos. **Se percibe el papel fundamental de los partidos en la democracia, pero se valora negativamente el desempeño de los mismos.**
- Hay una **preferencia mayoritaria por el pluralismo y el multipartidismo** frente a la opción bipartidista de una etapa anterior. La mayoría se declara a favor de la formación de **gobiernos de coalición de partidos** frente a la opción de gobiernos de un único partido. Una **mayoría relativa** considera que sería **positivo que el PSOE y el PP pudieran llegar a un pacto y gobernar juntos**, una preferencia que coexiste con una mirada pesimista acerca de la posibilidad de que, de facto, la derecha y la izquierda puedan llegar a acuerdos sobre los grandes temas.
- El apoyo a la **economía de mercado** como mejor sistema de generación de riqueza es compatible con un amplio consenso acerca de la necesidad de un **papel muy activo del Estado** en el control de la economía y con la preferencia por la existencia de un amplio sistema de seguridad social, aunque ello suponga impuestos altos, esto es, el Estado del bienestar es el modelo socioeconómico preferido.
- La mayoría de los españoles se sienten **identificados tanto con España como con su comunidad autónoma**. El sentimiento de identidad se sustenta en una amplia serie de factores físicos, culturales y sociales, que comprenden desde la diversidad geográfica a la lengua compartida y la historia.

Principales Resultados

- **Mapa de los rasgos y valores más cercanos o característicos del eje de orientación ideológica izquierda-centro-derecha:**
 - La **izquierda** es percibida como una orientación política vinculada al apoyo a la mujer, los desempleados, la juventud, los pensionistas, el sistema sanitario público, la lucha contra el cambio climático, la defensa de los animales, la redistribución de la riqueza, así como a los valores de igualdad, solidaridad, tolerancia y libertad individual. También aparece identificada con la defensa de los intereses de la clase baja.
 - La **derecha** es percibida asociada principalmente a los valores de orden y tradición, los valores religiosos y los principios morales, la familia, el patriotismo, el respeto de la propiedad privada, la economía de mercado y el control de la inmigración. El rechazo del terrorismo se asocia preferentemente a la suma de la derecha y el centro. La derecha es percibida también como defensora de los intereses de la clase alta.
 - Otros atributos no son percibidos como asociados claramente a uno de los segmentos izquierda-centro- derecha, estando más distribuidas las opiniones: la eficacia de la gestión económica, la integración territorial, la veracidad, el respeto a la ley, el europeísmo.

Vínculo con la esfera política

Interés en la política

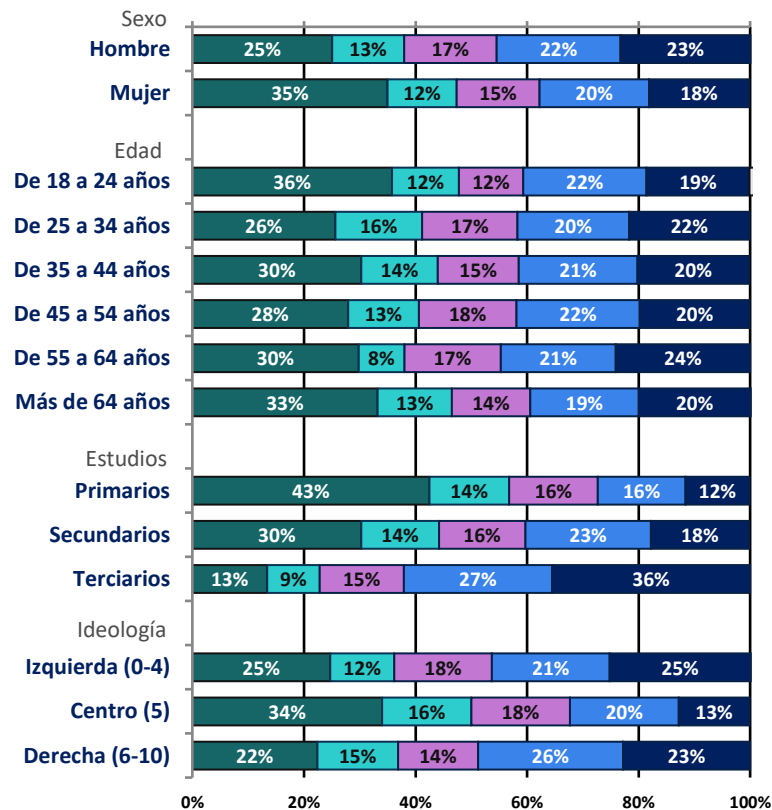
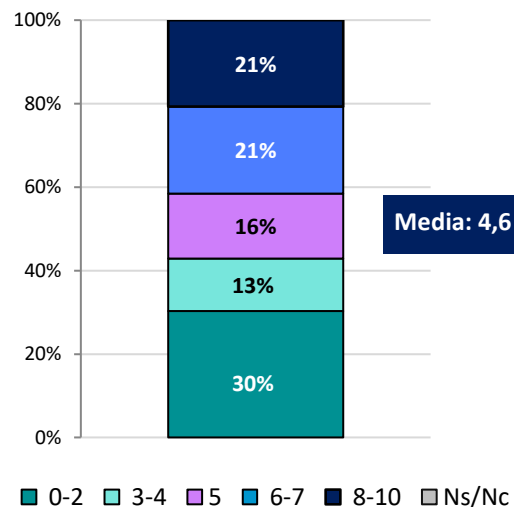
El interés que muestran los españoles por los temas políticos es medio-bajo (4,6 en una escala de interés de 0 a 10). Hay un segmento muy significativo (30%) que se sitúa en el extremo de fuerte desinterés (puntuaciones de 0 a 2).

El bajo interés por la política es algo más marcado entre las mujeres, los jóvenes, quienes tienen solo estudios primarios y quienes se identifican ideológicamente con el centro.

Dígame por favor cuánto le interesa la política

Distribución y media en una escala de 0 a 10 en la que 0 significa “no le interesa nada” y 10 “le interesa mucho”

Base: total de casos (3123)

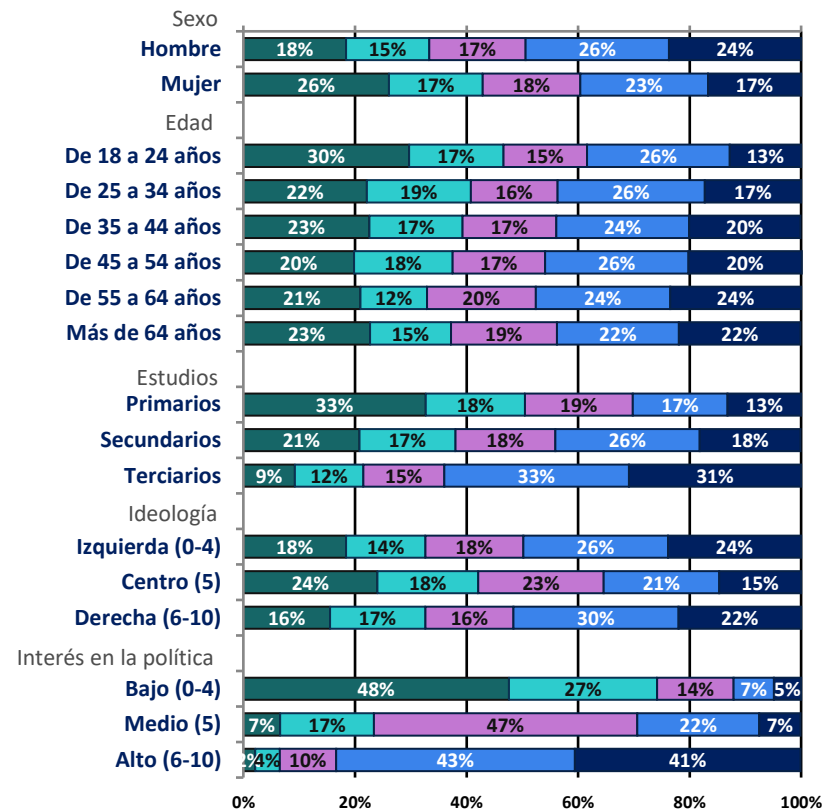
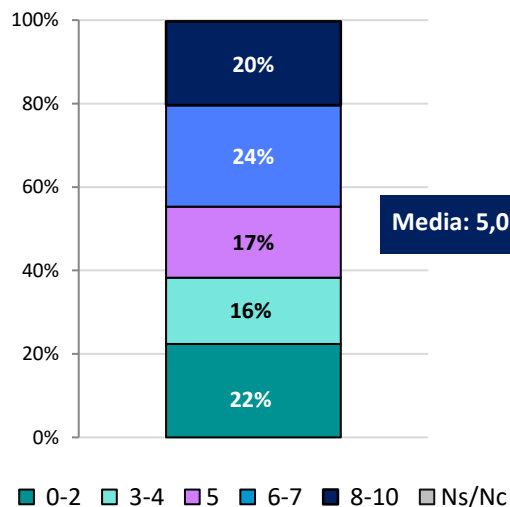


Información sobre la política

El nivel de información sobre la política es algo mayor que el interés por la misma: se incrementa entre los hombres, los que tienen estudios superiores, los que se sitúan ideológicamente en la izquierda y en la derecha y entre quienes tienen mayor interés por los temas políticos.

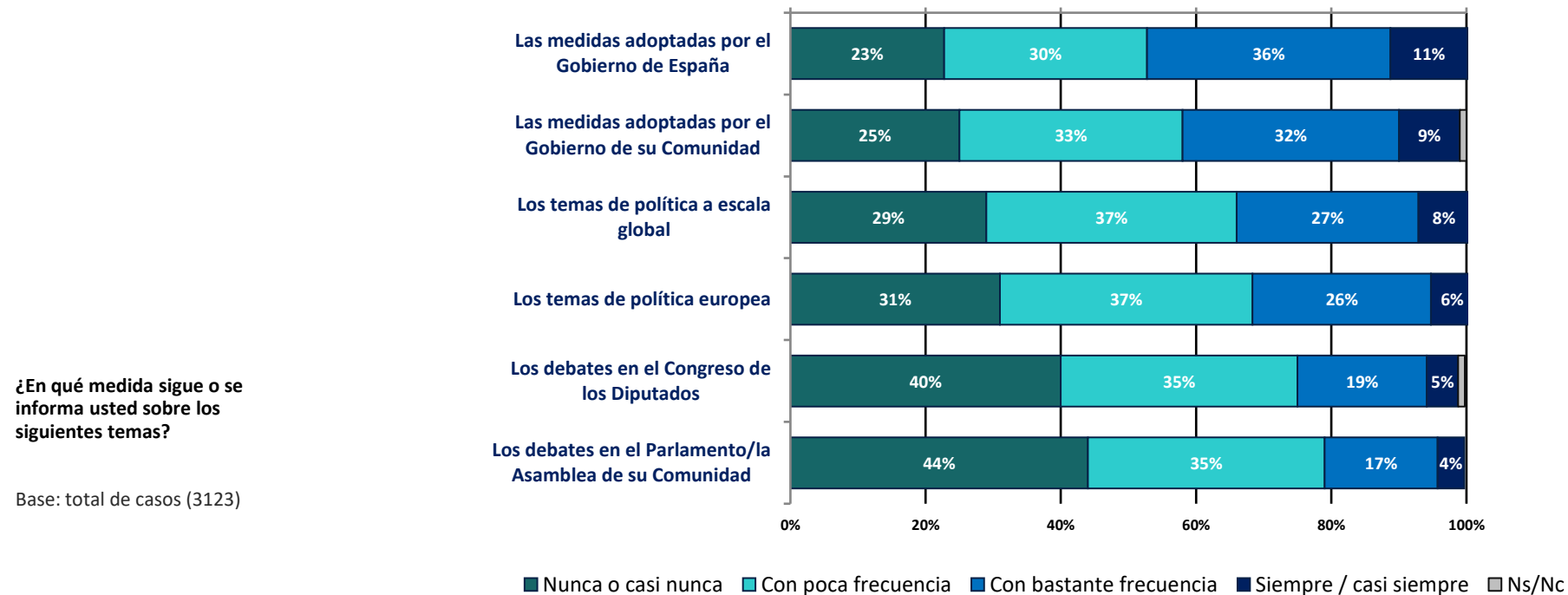
¿Y en qué medida se siente usted informado acerca de los temas políticos?

Distribución y media en una escala de 0 a 10 en la que 0 significa “nada informado” y 10 “muy informado”
Base: total de casos (3123)



Seguimiento de temas políticos

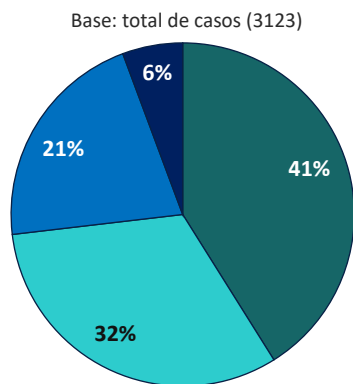
Aunque una mayoría de los españoles no hace un seguimiento general de los temas políticos, más del 40% dice estar atento a las medidas adoptadas por el gobierno español o el de su comunidad, alrededor de un tercio sigue con cierta frecuencia los temas de política europea o internacional (influenciado quizás por el contexto de la Guerra de Ucrania), mientras que la atención a los debates en el Parlamento nacional y en las cámaras de las comunidades autónomas son seguidos solo por una minoría.



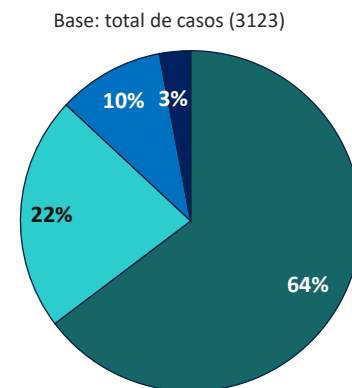
Presencia de temas políticos en conversaciones e influencia

El débil interés por los temas políticos se evidencia por una baja presencia en las conversaciones de los ciudadanos: el 41% dice que nunca o casi nunca habla sobre temas políticos con su círculo cercano y un 32% adicional lo hace con poca frecuencia y la casi totalidad declara que no suele intentar convencer a sus personas próximas sobre cuestiones políticas importantes.

¿Con qué frecuencia habla sobre temas políticos cuando se reúne con sus amigos, familiares o compañeros de trabajo?



Cuando usted tiene una opinión sobre un tema político importante, ¿con qué frecuencia trata de convencer a sus amigos, familiares o compañeros de trabajo para que compartan su punto de vista?



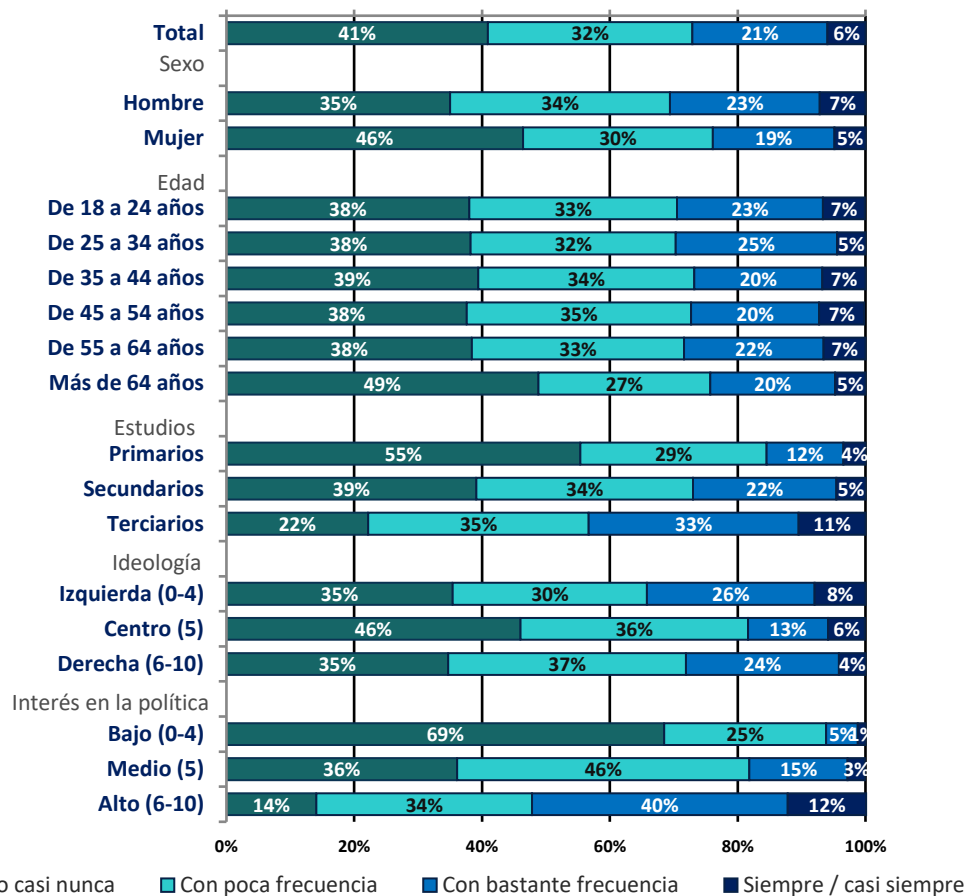
■ Nunca o casi nunca ■ Con poca frecuencia ■ Con bastante frecuencia ■ Siempre / casi siempre

Presencia de temas políticos en conversaciones según segmentos

Las conversaciones sobre temas políticos presentan una pauta relativamente homogénea en todos los grupos sociodemográficos, siendo algo mayor entre quienes se identifican con la izquierda y, especialmente, entre quienes tienen estudios superiores y expresan un interés alto por la política.

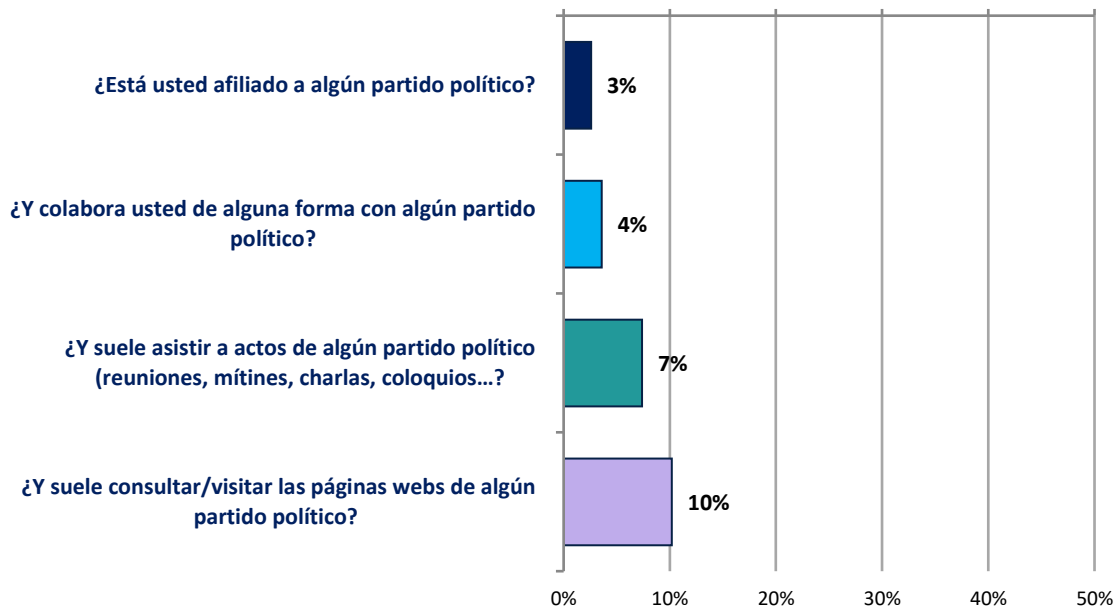
¿Con qué frecuencia habla sobre temas políticos cuando se reúne con sus amigos, familiares o compañeros de trabajo?

Base: total de casos (3123)



Vínculo con partidos políticos

La afiliación a los partidos políticos y participación en actividades de apoyo a los mismos se limita a una reducidísima minoría. La consulta de webs de partidos políticos, aún siendo la actividad que más destaca, solo llega a un 10%.



Porcentaje de respuesta afirmativa

Base: total de casos (3123)

Capacidad de influencia personal

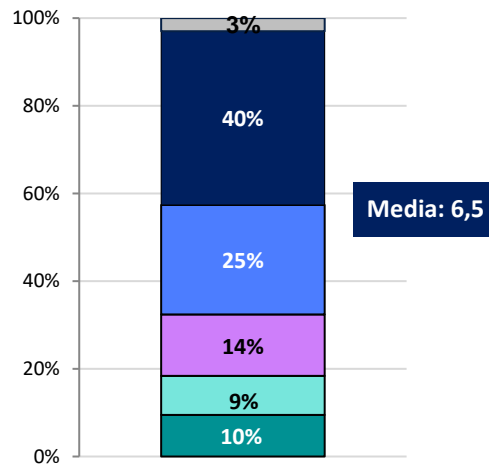
La percepción sobre la capacidad de influencia personal en las decisiones políticas y acciones del gobierno es muy limitada.

El voto es percibido como la principal forma de influir en lo que hace el Gobierno.

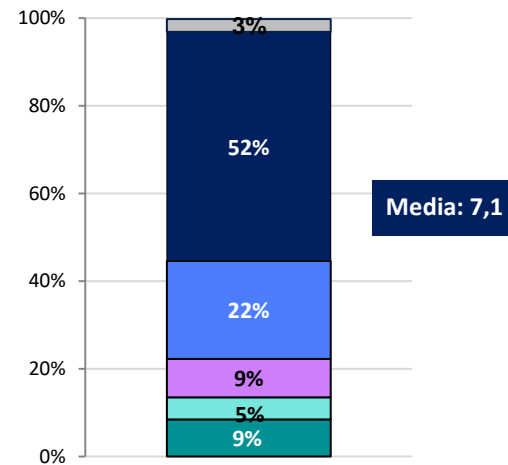
¿Podría decirme cuál es su grado de acuerdo o desacuerdo con las siguientes afirmaciones?

Distribución y media en una escala de 0 a 10 en la que 0 significa que “está completamente en desacuerdo” y 10 que está “completamente de acuerdo”
Base: total de casos (3123)

Para la gente como yo es prácticamente imposible influir en las principales decisiones que afectan a este país



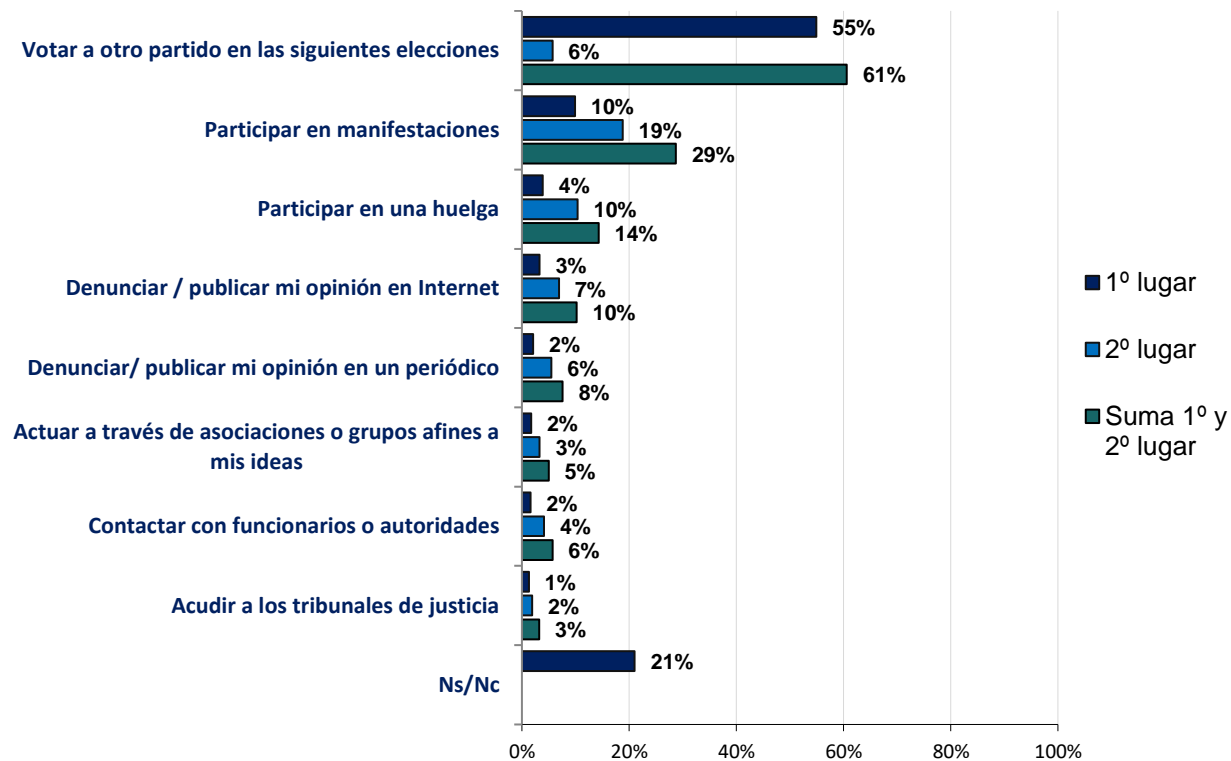
El voto es la forma principal a través de la cuál la gente como yo puede influir en lo que hace el Gobierno



0-2 3-4 5 6-7 8-10 Ns/Nc

Actuaciones para mostrar desacuerdos

El papel del voto aparece como el mejor vehículo para expresar el desacuerdo con las políticas del gobierno. A gran distancia, se menciona la participación en manifestaciones.

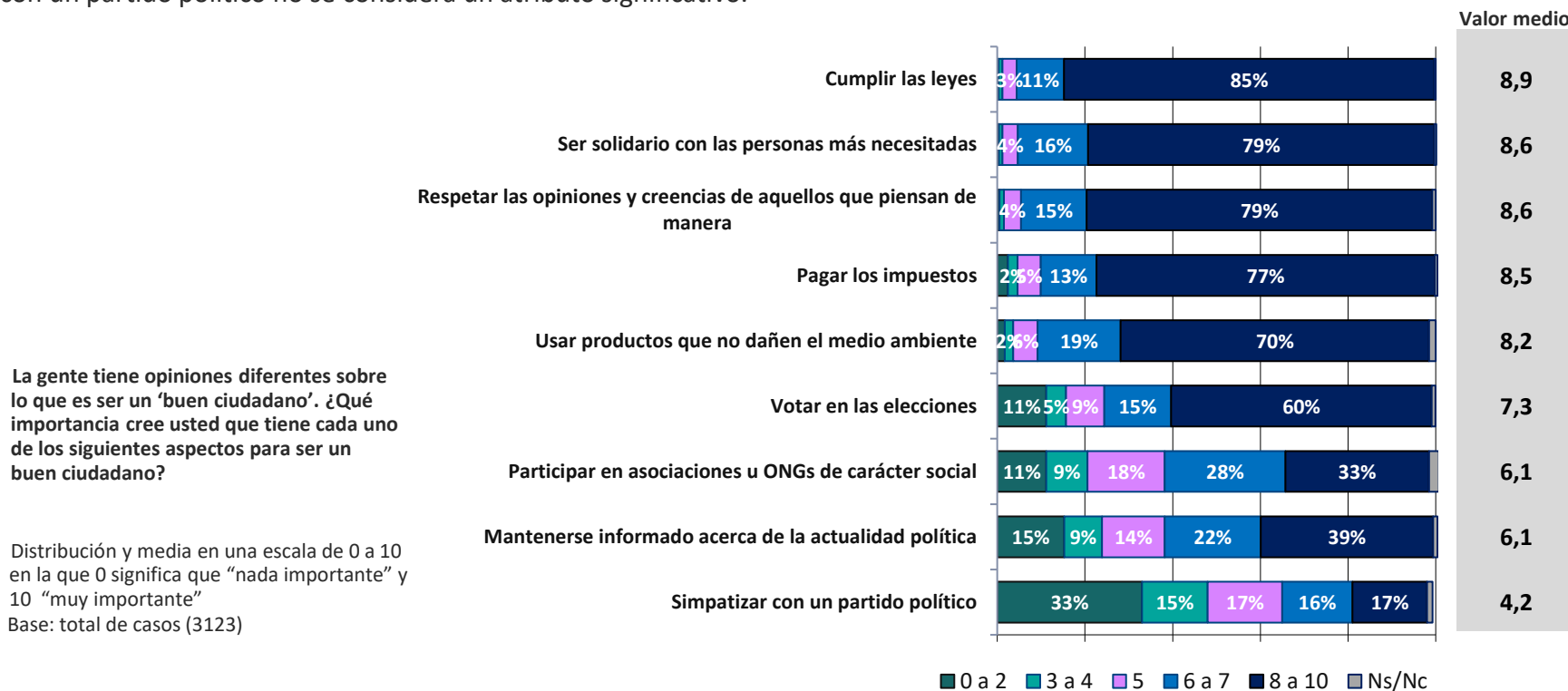


Cuando uno está en fuerte desacuerdo con las políticas del gobierno, ¿cuál de las siguientes actuaciones le parece a usted la mejor para mostrar dicho desacuerdo? ¿Y en segundo lugar?

Base: total de casos (3123)

Ser un buen ciudadano

Hay un amplio conjunto de atributos asociados a ser “un buen ciudadano”: desde cumplir las leyes y pagar impuestos, al ejercicio del derecho al voto y otros de ética social, como ser tolerante con las ideas y creencias y cuidar el medio ambiente. En contraste, simpatizar con un partido político no se considera un atributo significativo.



Valoración de la democracia y la constitución

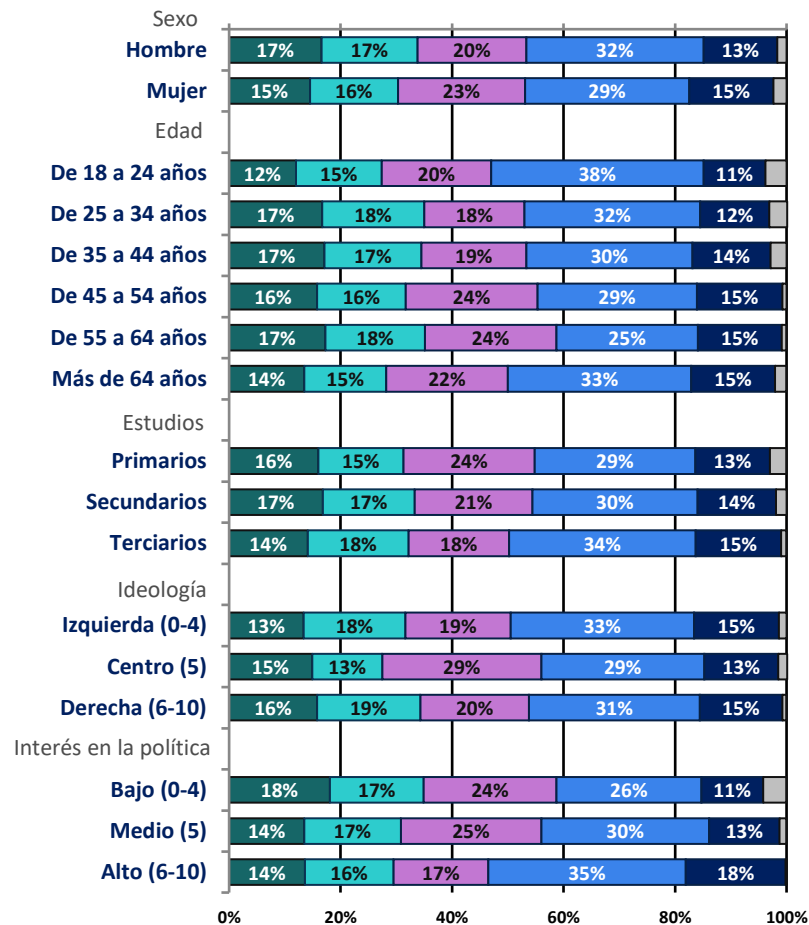
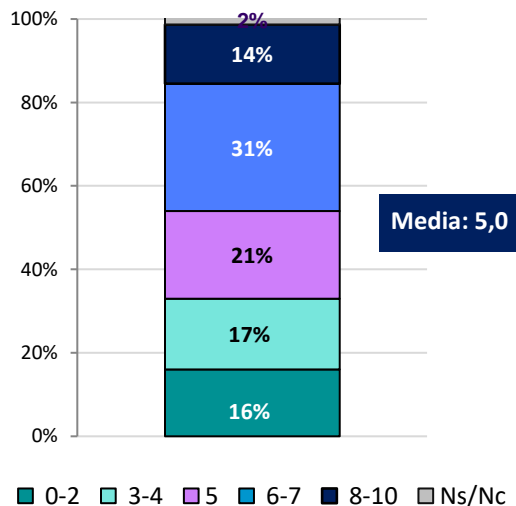
Valoración de la democracia

La valoración del **funcionamiento** de la democracia en la actualidad es claramente positiva (un 66%), con distintos grados de aprobación y un valor medio de 5,0 en una escala de 0 a 10.

El nivel de satisfacción con la democracia aumenta en los extremos de edad (los más jóvenes y, también, los de mayor edad), con el nivel educativo y el interés por la política.

En conjunto, ¿cómo cree usted que funciona en la actualidad la democracia en España?

Distribución y media en una escala de 0 a 10, en la que 0 significa que "funciona muy mal" y 10 que "funciona muy bien".
Base: total de casos (3123)



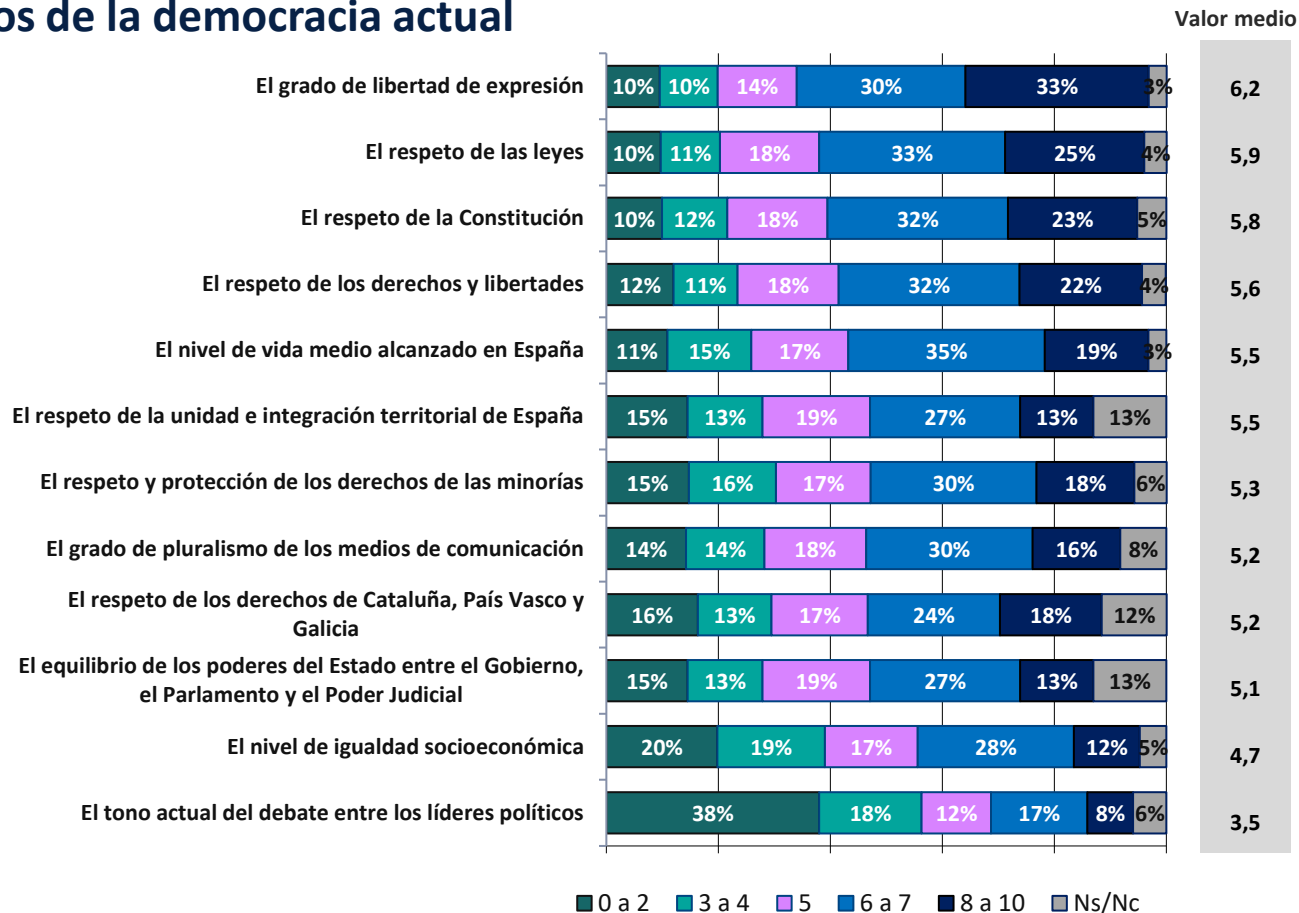
Satisfacción con aspectos de la democracia actual

La satisfacción con diferentes aspectos de la democracia presenta un balance positivo en la mayoría de las facetas propuestas, encabezada por el grado de libertad de expresión.

En el extremo de mayor insatisfacción se sitúan el tono de debate político y las desigualdades socioeconómicas.

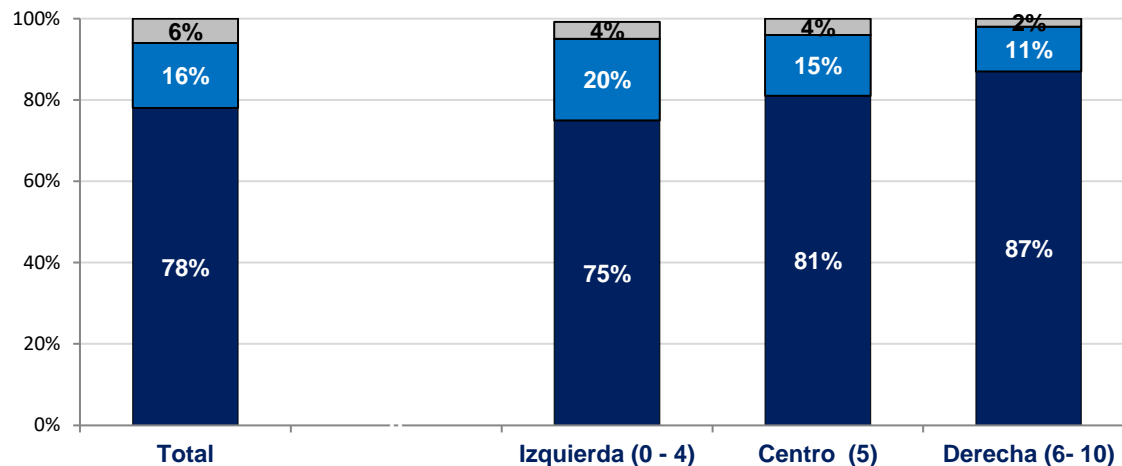
¿Hasta qué punto está usted satisfecho con los siguientes aspectos de la democracia en España en la actualidad?

Distribución y media en una escala de 0 a 10, en la que 0 significa "completamente insatisfecho" y 10 "completamente satisfecho".
Base: total de casos (3123)



Legalidad y democracia

Una amplia mayoría considera que en el contexto de una democracia todos los cambios deben hacerse “siempre a través del cumplimiento de las leyes vigentes”, una visión compartida que se incrementa aún más entre quienes se declaran de derecha y de centro.



¿Podría decirme cuál de las dos frases que le leo responde mejor a su visión personal de las cosas?

Base: total de casos (3123)

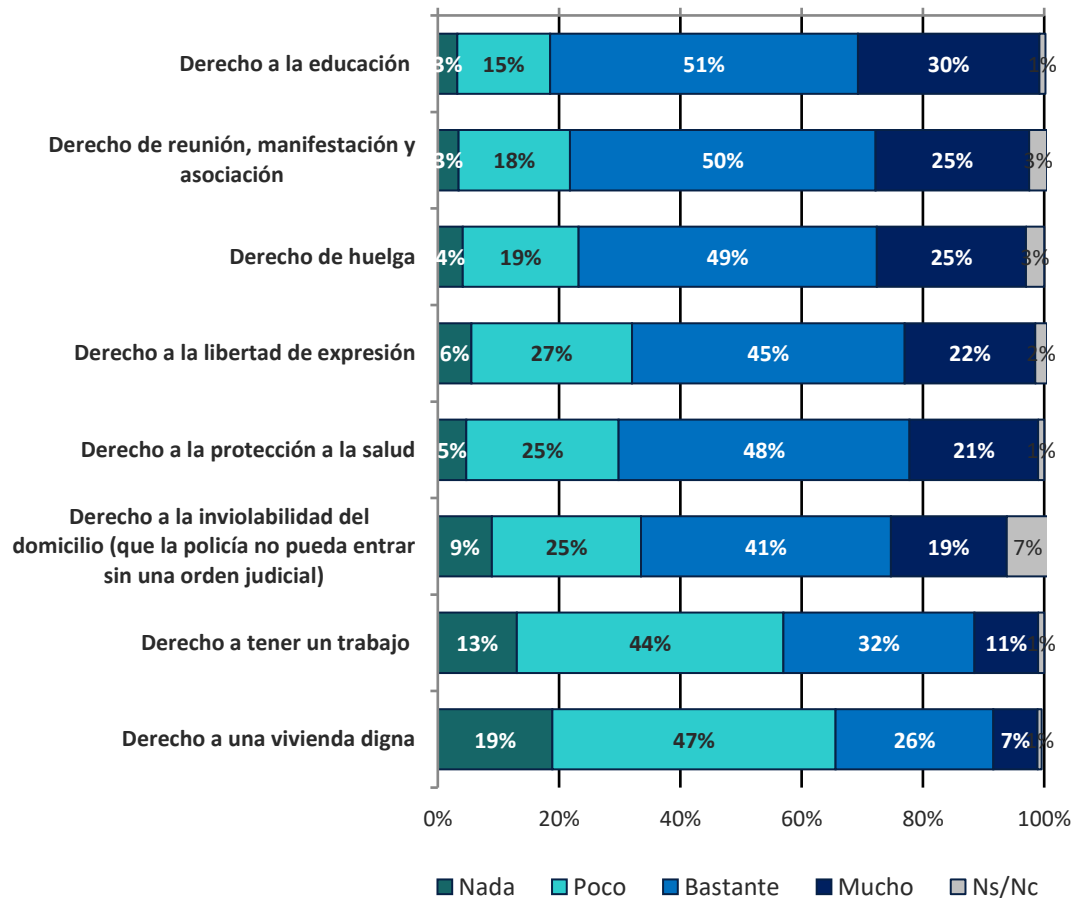
- Ns/Nc
- En democracia todo puede cambiarse, incluso si ello hace necesario incumplir las leyes vigentes
- En democracia todo puede cambiarse, pero siempre a través del cumplimiento de las leyes vigentes

Derechos garantizados

Los españoles consideran que derechos sociales característicos del Estado de Bienestar (salud y educación) y derechos políticos (derecho de reunión-asociación, huelga y expresión) están actualmente garantizados en España.

En contraste, una mayoría cree que otros derechos sociales como el derecho al trabajo y a una vivienda digna no están garantizados.

¿En qué medida cree usted que los siguientes derechos están garantizados en España en la actualidad?



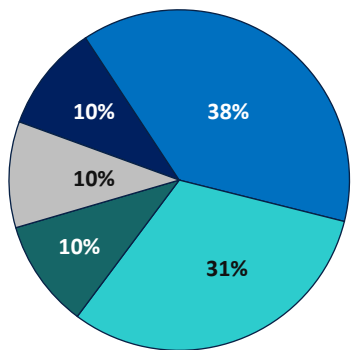
Base: total de casos (3123)

Valoración de la Constitución

A punto de cumplir 45 años de su aprobación, siete de cada diez ciudadanos creen que la Constitución española necesita reformas y tres de cada diez cree que estas tienen que ser profundas. Alrededor de uno de cada 10 cree que sigue siendo válida y no necesita reformas y otra proporción similar cree que está completamente desfasada.

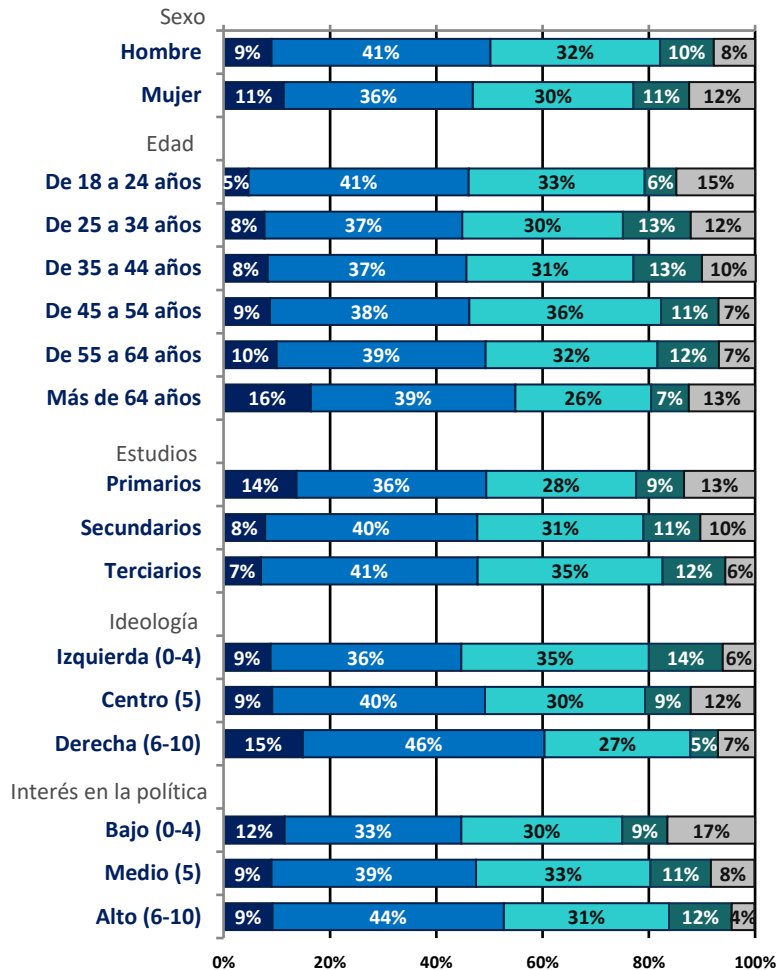
Los que se sitúan a la derecha y los que tienen un interés alto por la política son los que se inclinan por una reforma menos profunda.

En su opinión, ¿cree que la actual Constitución española ..



- sigue siendo válida y no necesita reformas?
- sigue siendo válida en las grandes cuestiones y solo necesita retoques parciales?
- está desfasada respecto a las grandes cuestiones y necesita reformas profundas?
- está completamente desfasada y se necesita elaborar una nueva Constitución?
- Ns/Nc

Base: total de casos (3123)



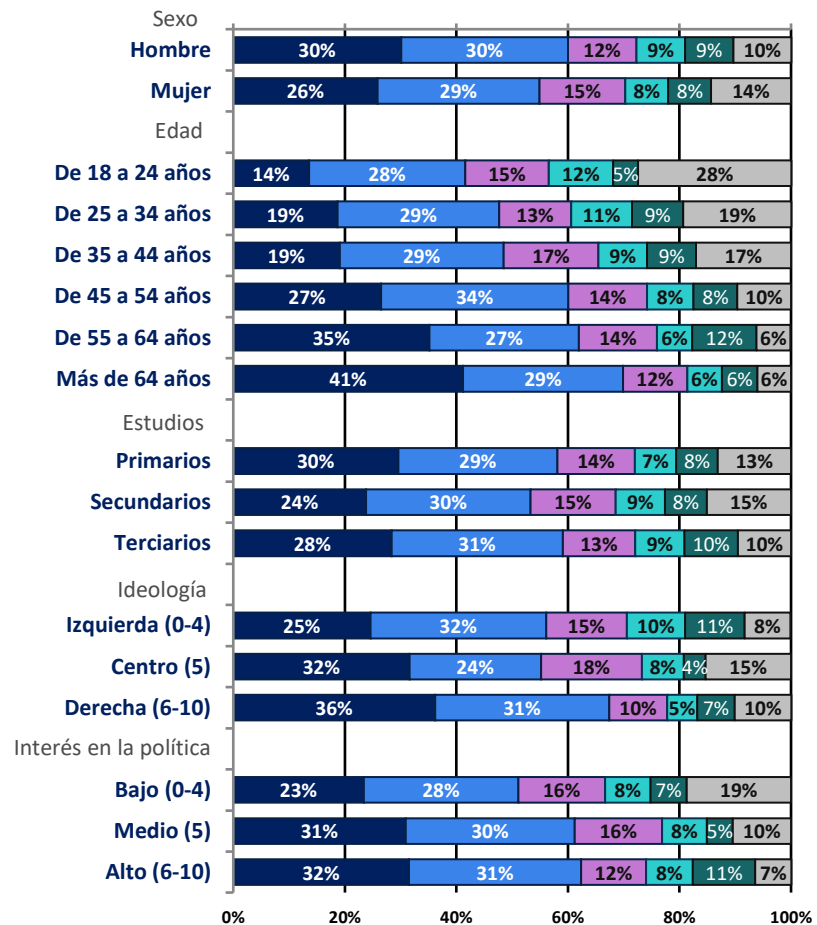
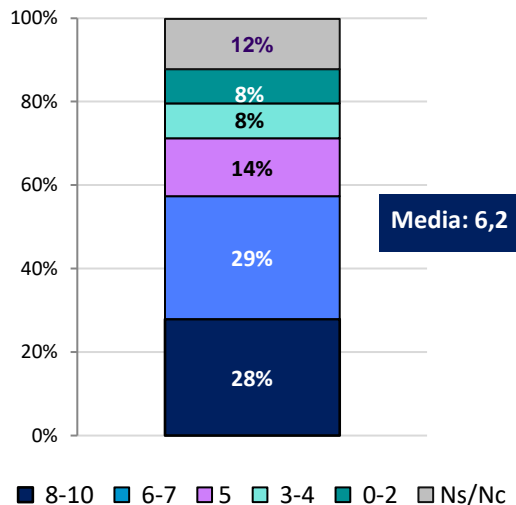
Valoración de la Transición Política

La amplia mayoría de los españoles tiene una valoración favorable sobre la forma en que se llevó a cabo la transición política a la democracia en España.

Esta visión positiva es transversal a la mayoría de los segmentos, incrementándose claramente con la edad y entre quienes se identifican con la derecha. Los grupos de edad de 18-24 años, seguidos del grupo de 25-34 años, son los que en mayor proporción no tienen una opinión al respecto.

¿Cómo cree usted que se llevó a cabo la transición política a la democracia en España?

Distribución y media en una escala de 0 a 10, en la que 0 significa “que se hizo muy mal” y 10 “que se hizo muy bien”.
Base: total de casos (3123)



Mapa de confianza en las instituciones. Visión de los partidos políticos y de la clase política

Confianza en las instituciones

En general, existe una confianza media-alta en las instituciones y organizaciones.

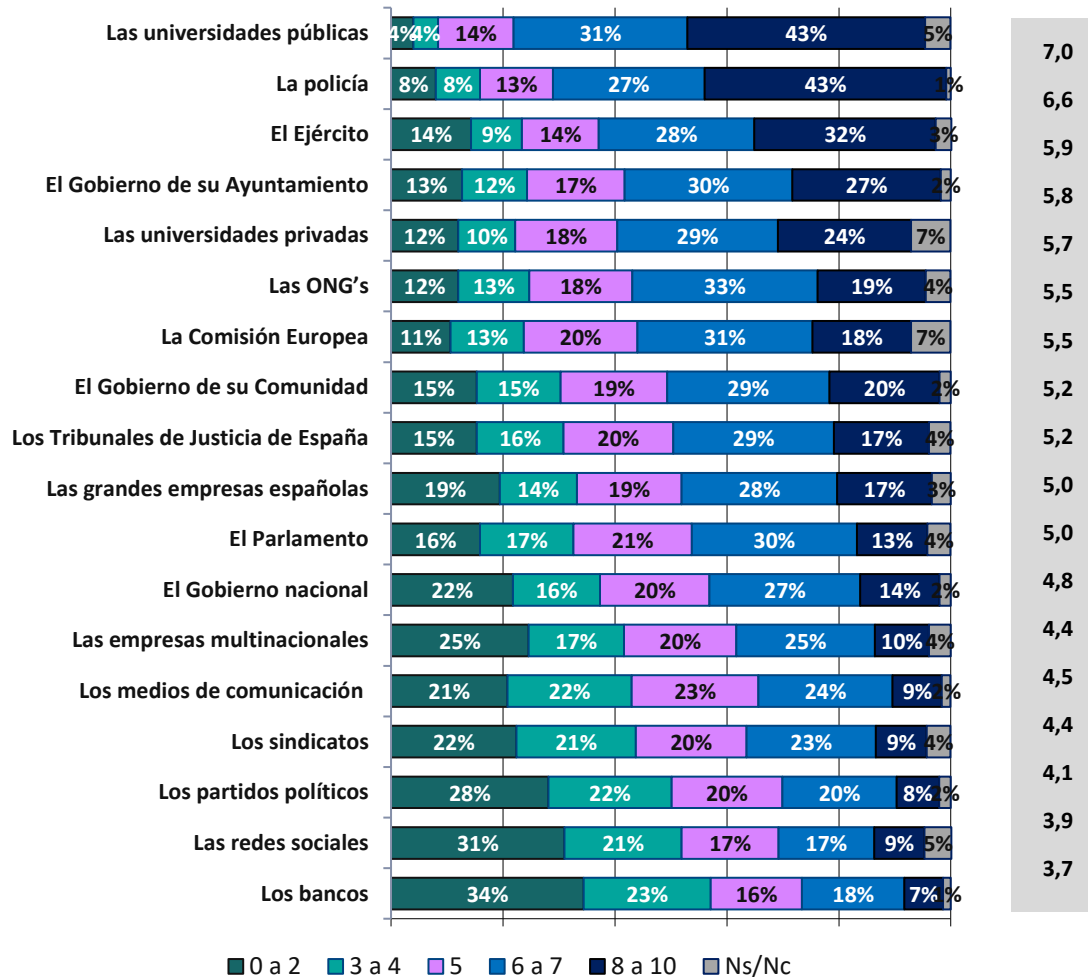
Las instituciones que suscitan mayor nivel de confianza son las universidades públicas, la policía y el ejército.

Las organizaciones que menos confianza generan son los partidos políticos, las redes sociales y los bancos.

¿Y en qué medida confía en cada una de las siguientes organizaciones?

Distribución y media en una escala de 0 a 10, en la que 0 significa “que no tiene ninguna confianza” y 10 “que tiene muchísima confianza”.

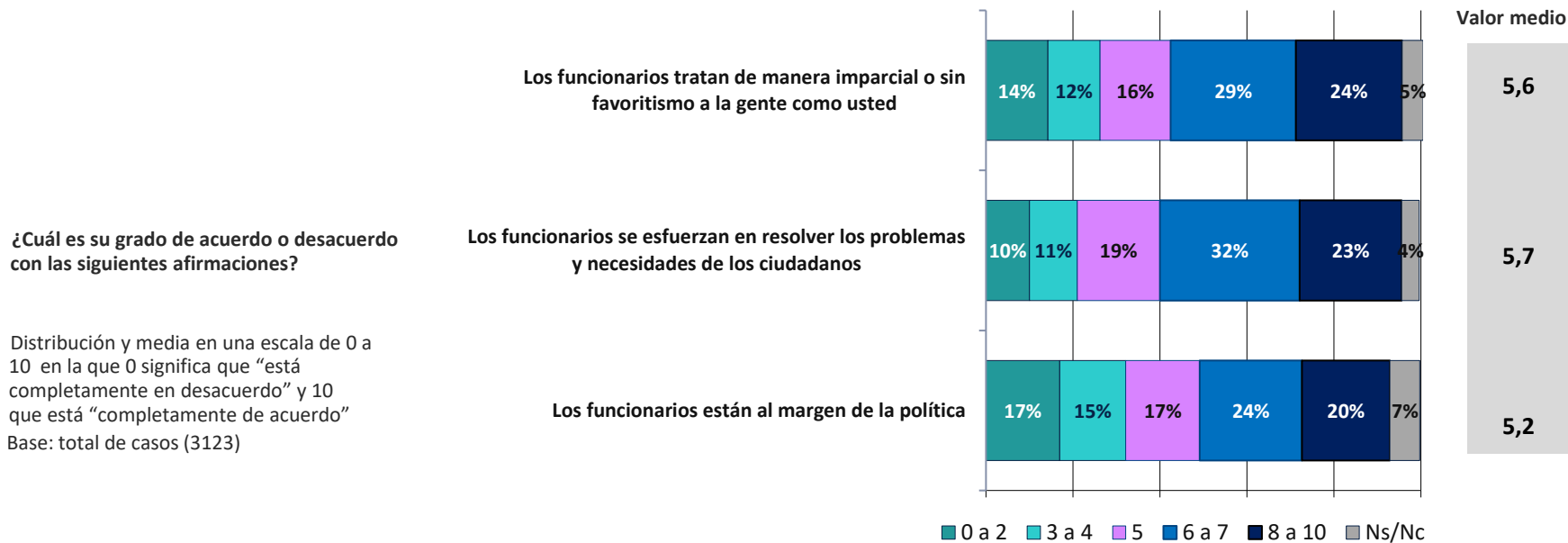
Base: total de casos (3123)



■ 0 a 2 ■ 3 a 4 ■ 5 ■ 6 a 7 ■ 8 a 10 ■ Ns/Nc

Valoración de los funcionarios

La valoración que realizan los ciudadanos sobre los funcionarios es, en general, positiva. Consideran que son imparciales y que se esfuerzan por resolver los problemas de los ciudadanos. Hay mayor división respecto a que estén al margen de la política.

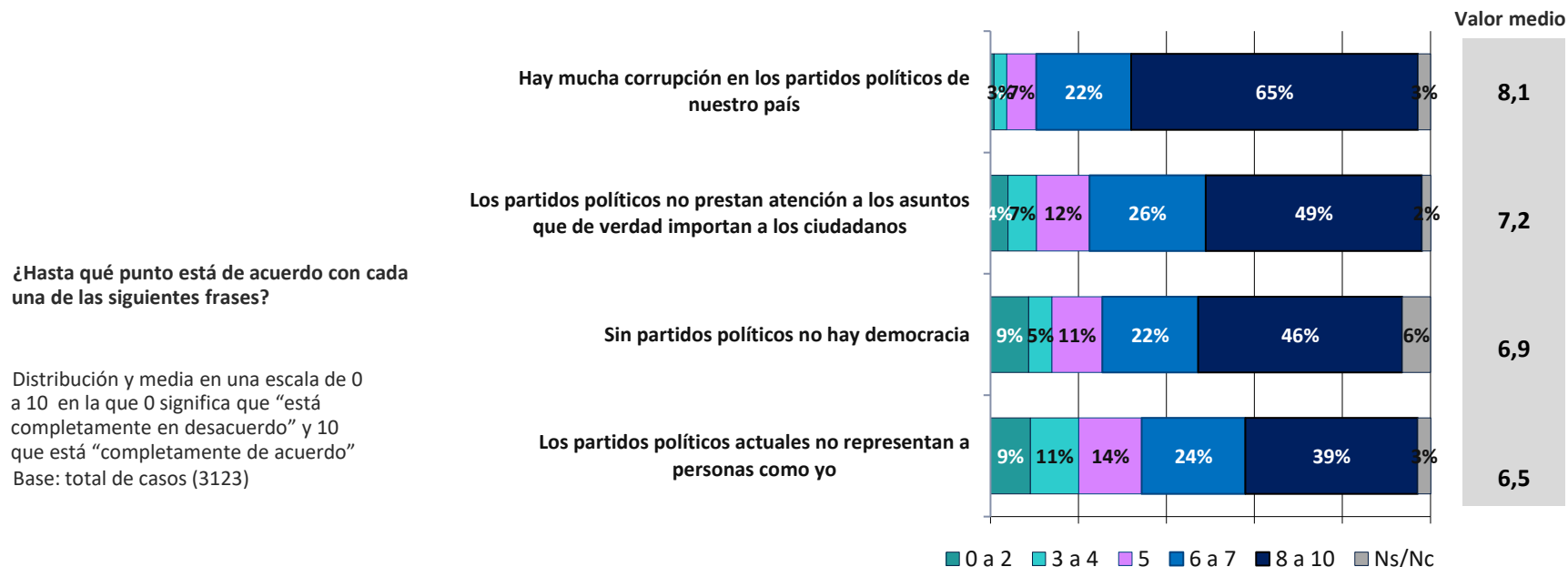


Valoración de los partidos políticos

Se considera que los partidos políticos actuales no representan a la ciudadanía y que no están atentos a los intereses que de verdad importan a los ciudadanos.

Amplio consenso respecto a que hay mucha corrupción en los partidos políticos.

Esa visión crítica respecto a las actuales fuerzas políticas es compatible con la percepción de que los partidos políticos son instituciones necesarias para la existencia de la democracia.



El vector izquierda – derecha como representación

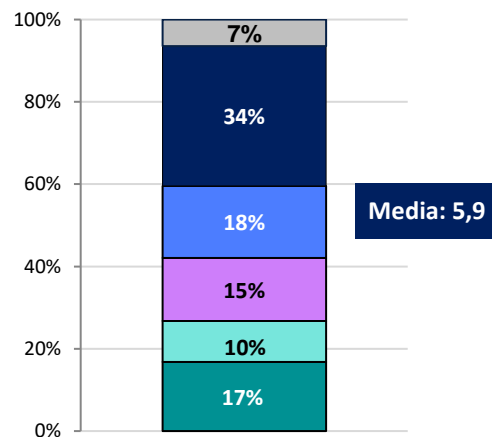
La visión crítica sobre los partidos políticos en el presente va acompañada de la percepción entre algo más de la mitad de la población de que la partición izquierda-derecha no representa bien la posición de los ciudadanos. La percepción de inadecuación del eje izquierda-derecha es mucho mayor entre quienes se declaran de centro, seguidos por quienes se ubican en posiciones de derecha.

¿Podría decirme cuál es su grado de acuerdo o desacuerdo con las siguientes afirmaciones?

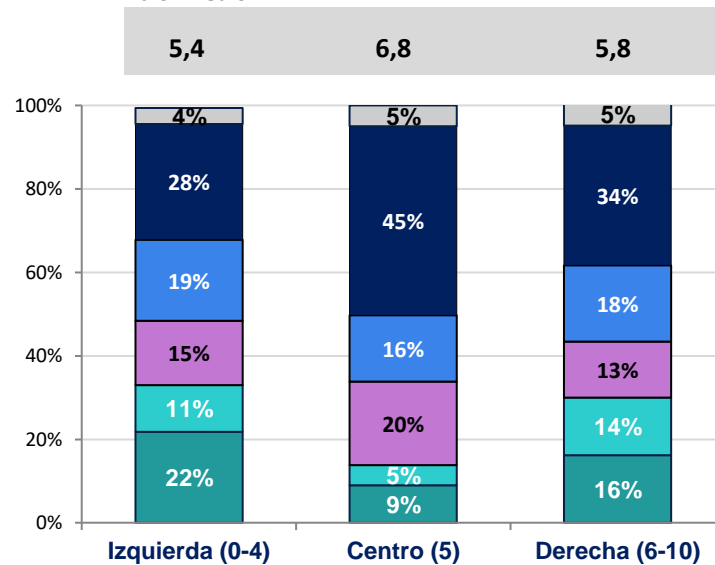
Distribución y media en una escala de 0 a 10 en la que 0 significa que “está completamente en desacuerdo” y 10 que está “completamente de acuerdo”

Base: total de casos (3123)

Hoy en día el ser de izquierdas o de derechas no representa la posición política de las personas como yo



Valor medio



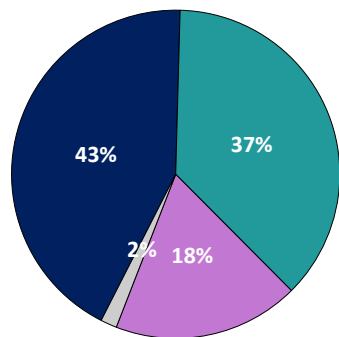
■ 0-2 ■ 3-4 ■ 5 ■ 6-7 ■ 8-10 ■ Ns/Nc

Estabilidad y variabilidad en el voto

División en dos grandes segmentos entre quienes declaran votar siempre por el mismo partido (43%) y aquellos que votan según las posiciones sobre las cuestiones centrales del momento (37%). Un 18% declara no votar nunca.

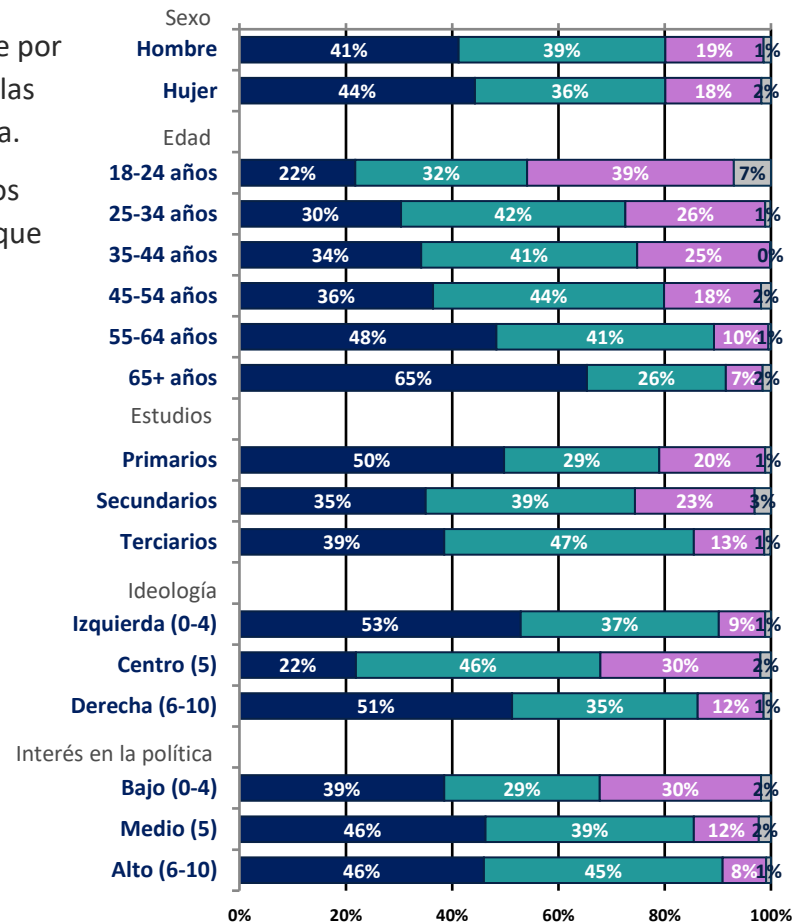
Los que se posicionan en el centro, los que tienen estudios superiores, los que tienen más interés en la política y el grupo de 45 a 54 años son los que declaran cambiar más el voto.

Cuando se celebran elecciones generales...



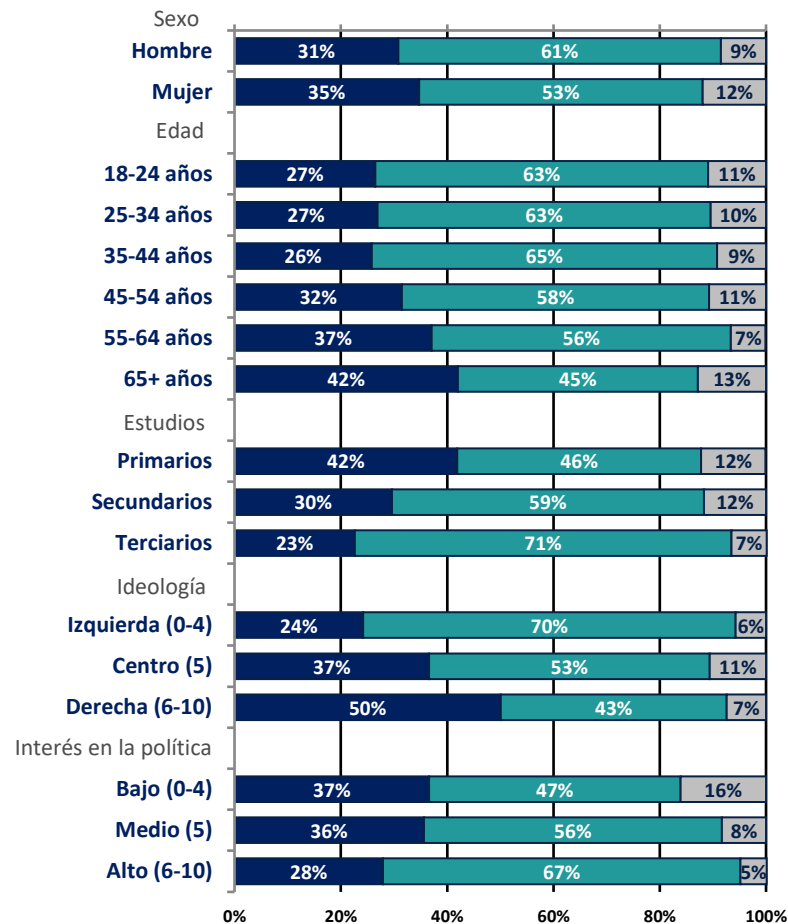
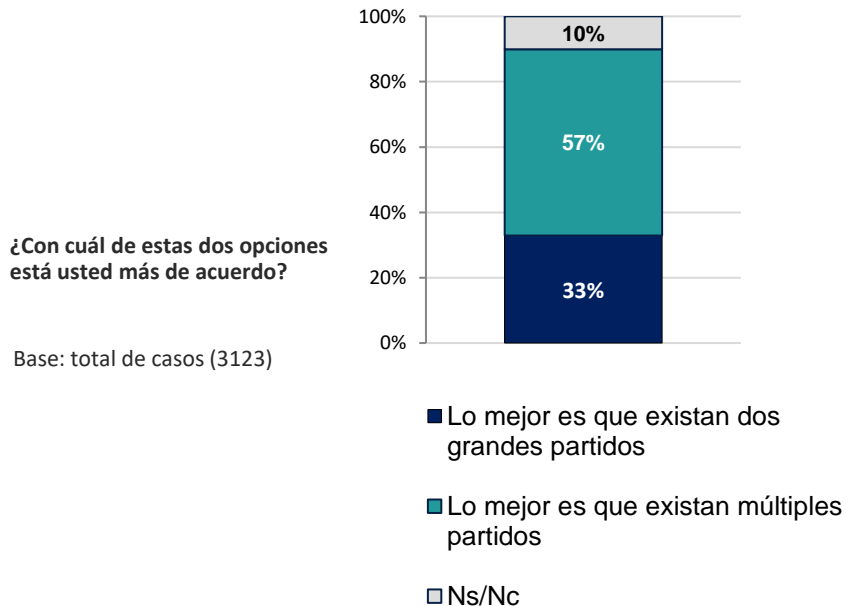
Base: total de casos (3123)

- Vota siempre al mismo partido
- Vota por un partido u otro según las posiciones que tome sobre las principales cuestiones en ese momento
- No vota nunca
- Ns/Nc



Multipartidismo

La mayoría de los españoles prefiere que existan múltiples partidos. Esta preferencia se acentúa entre los segmentos de menor edad, quienes tienen mayor nivel de estudios, mayor interés por la política y, especialmente, entre quienes se ubican ideológicamente a la izquierda.



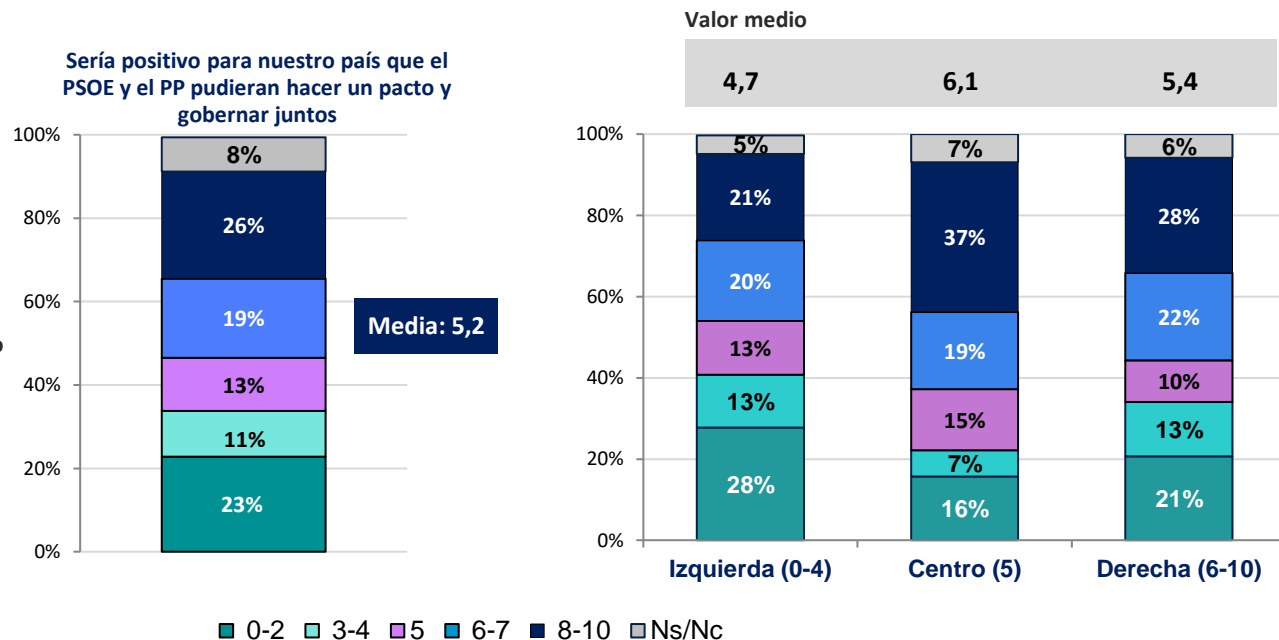
Acuerdos políticos

Una mayoría (un 58%) considera que sería positivo que los dos principales partidos (PSOE y PP) pudieran llegar a un pacto de Estado y gobernar juntos, una valoración que se incrementa entre quienes se ubican en el centro (llegando a un 71%).

¿Podría decirme cuál es su grado de acuerdo o desacuerdo con las siguientes afirmaciones?

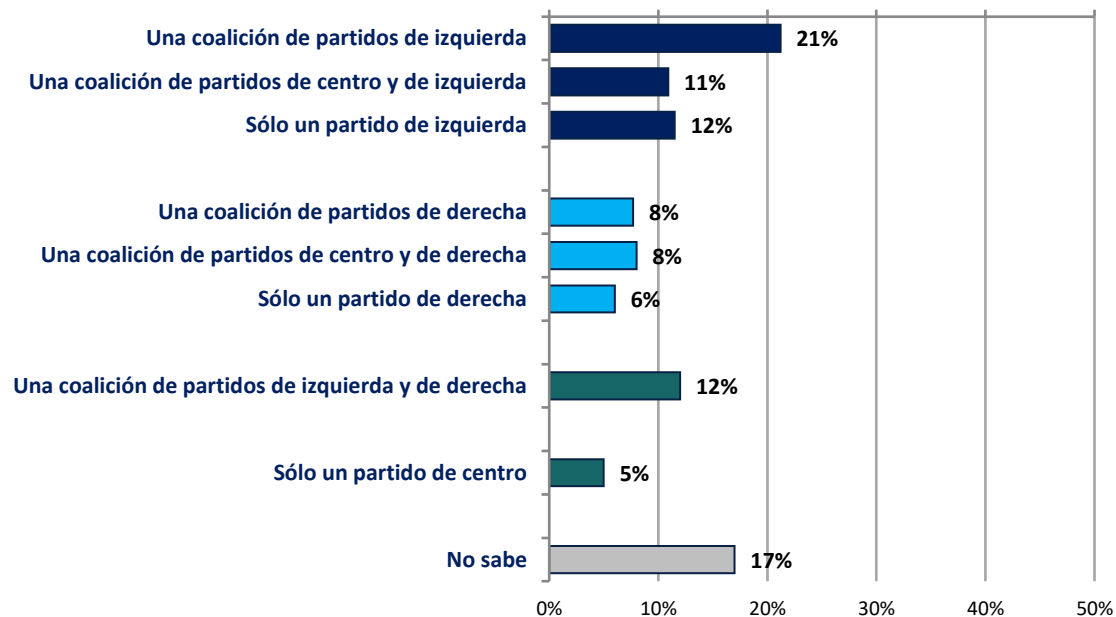
Distribución y media en una escala de 0 a 10 en la que 0 significa que “está completamente en desacuerdo” y 10 que está “completamente de acuerdo”

Base: total de casos (3123)



Gobiernos de coalición

Los españoles expresan su preferencia por gobiernos de coalición, a través de distintas fórmulas, frente a la opción de gobiernos de un único partido.



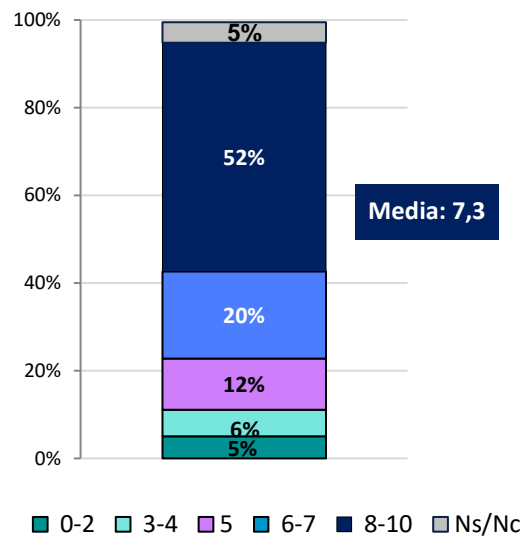
¿Con cuál de estas frases está usted más de acuerdo? PREFIERO QUE EL GOBIERNO ESTÉ FORMADO POR ...

Base: total de casos (3123)

Acuerdos políticos

La visión favorable hacia acuerdos entre partidos y gobiernos de coalición convive con la creencia de que es muy difícil que se lleven a cabo entre la derecha y la izquierda: una clara mayoría ve imposible que se pueda llegar a acuerdos entre ellas en los grandes temas, con un 52% dando puntuaciones de máximo acuerdo con esta percepción (8 a 10).

En España es imposible llegar a acuerdos entre la derecha y la izquierda en los grandes temas



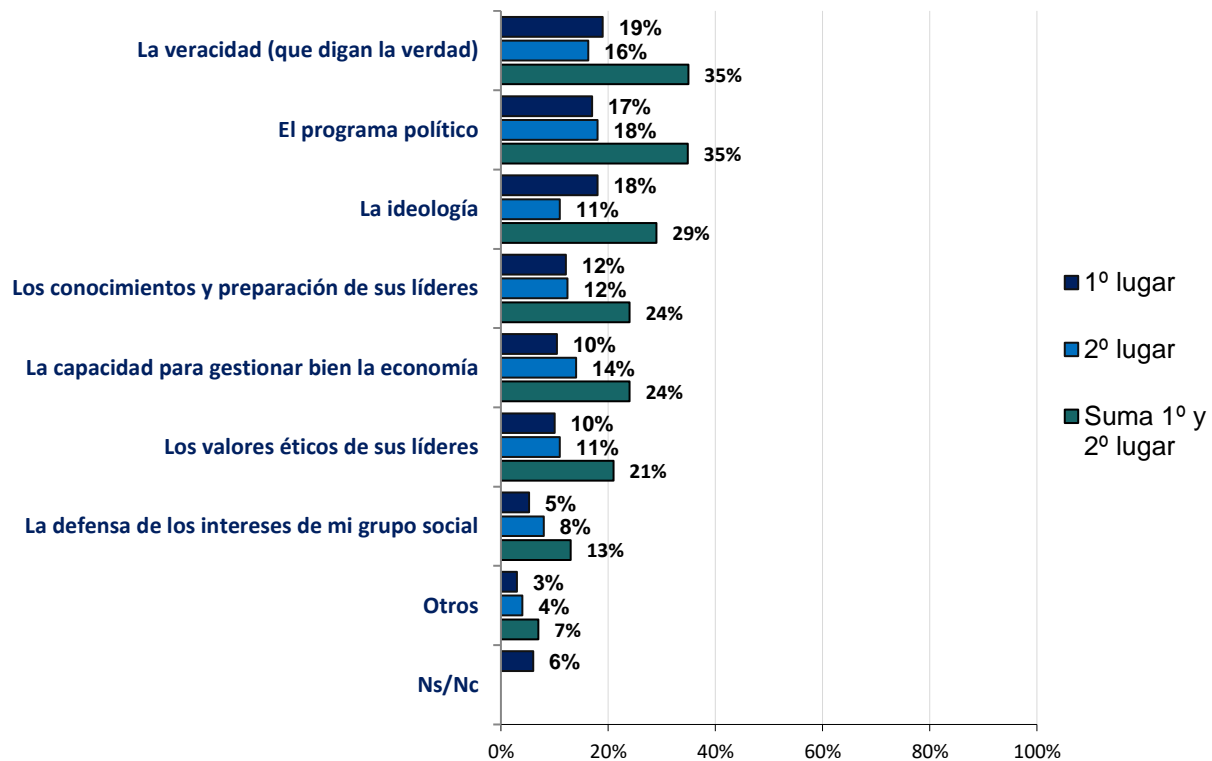
¿Podría decirme cuál es su grado de acuerdo o desacuerdo con las siguientes afirmaciones?

Distribución y media en una escala de 0 a 10 en la que 0 significa que “está completamente en desacuerdo” y 10 que está “completamente de acuerdo”

Base: total de casos (3123)

Motivaciones del voto

Los españoles destacan como factor más importante para decidir su voto la veracidad y el programa político, seguidos de la ideología y la competencia profesional de los líderes políticos, a continuación por la capacidad de gestionar la economía y la competencia y ética de sus líderes, mientras que la defensa de los intereses de grupo social es seleccionada por un porcentaje menor.

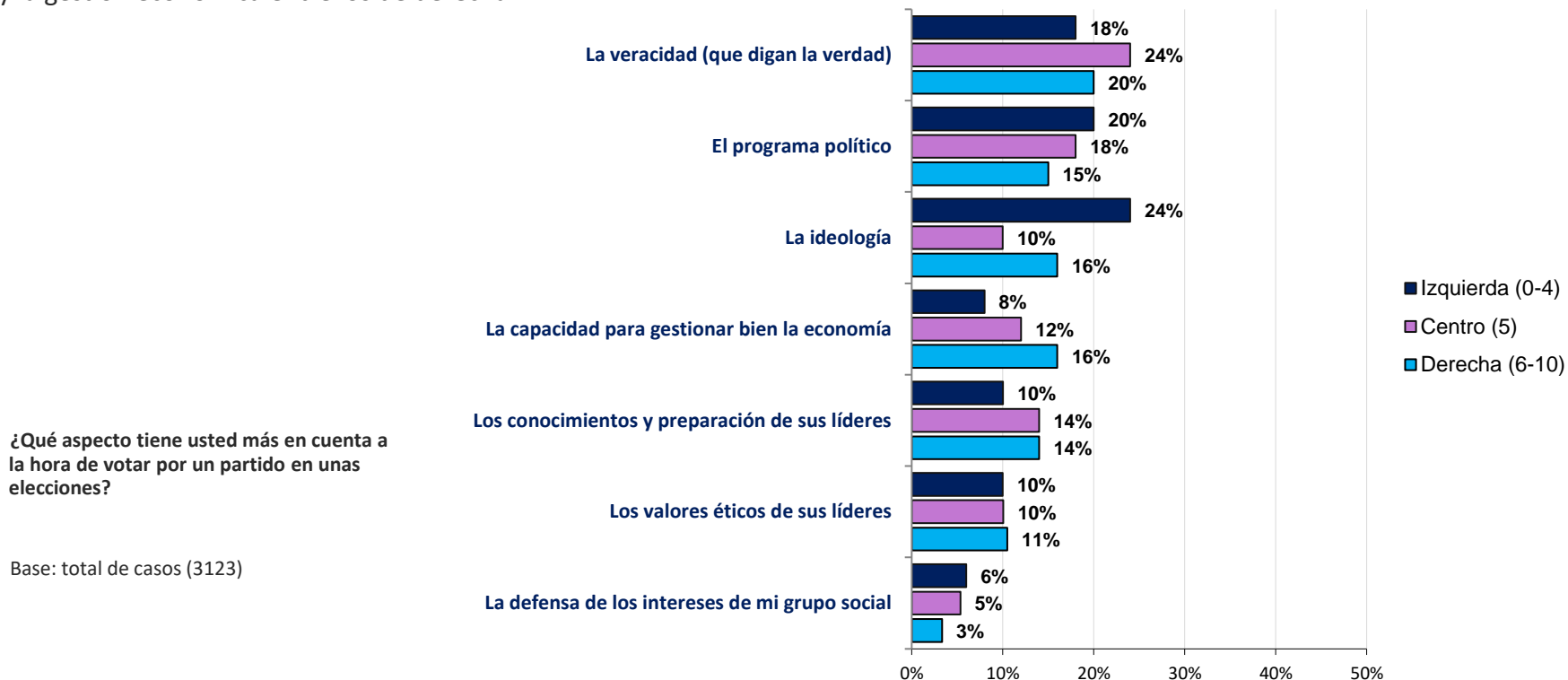


¿Qué aspecto tiene usted más en cuenta a la hora de votar por un partido en unas elecciones?

Base: total de casos (3123)

Motivaciones del voto según ideología. Primera mención

La veracidad constituye una motivación bastante transversal, aunque destaca entre los que se identifican con el centro, mientras que el programa político mueve más a los que ideológicamente se sitúan a la izquierda y el centro, la ideología pesa más entre los de izquierda y la gestión económica entre los de derecha.



Valoración de los dirigentes políticos

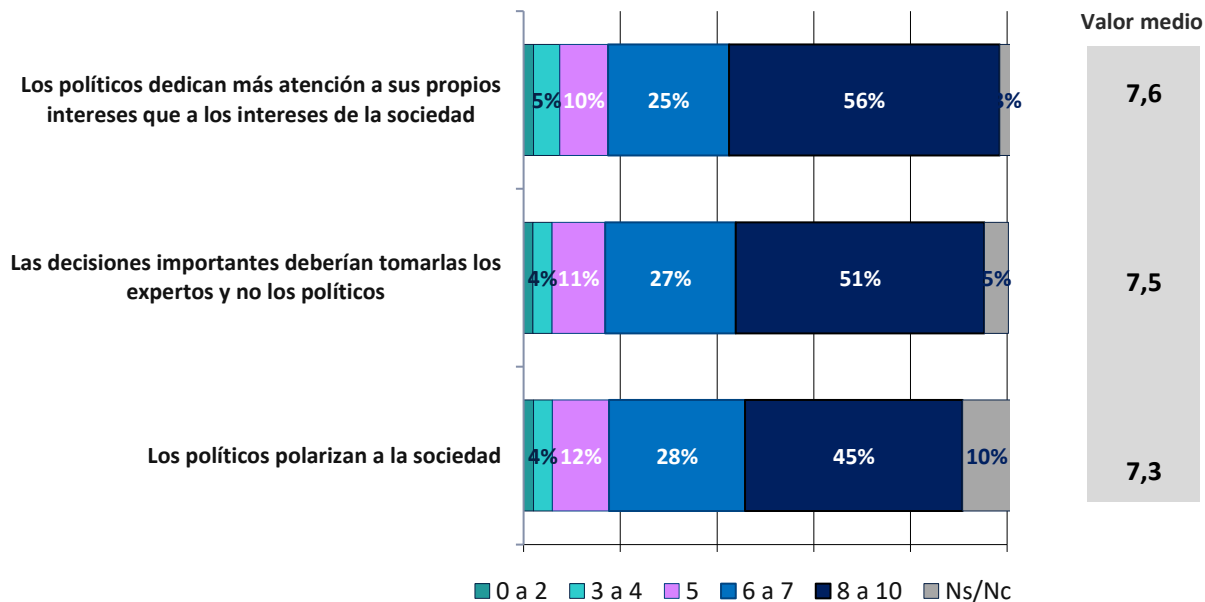
En línea con la opinión sobre los partidos políticos, destaca una fuerte desafección de los ciudadanos respecto a la clase política, percibida como un colectivo más preocupado por sus propios intereses que por los de la sociedad y, también, como un factor de la división de la sociedad.

La mayoría comparte la idea de que las decisiones importantes deberían tomarlas los expertos y no los políticos.

¿Cuál es su grado de acuerdo o desacuerdo con las siguientes afirmaciones?

Distribución y media en una escala de 0 a 10 en la que 0 significa que “está completamente en desacuerdo” y 10 que está “completamente de acuerdo”

Base: total de casos (3123)

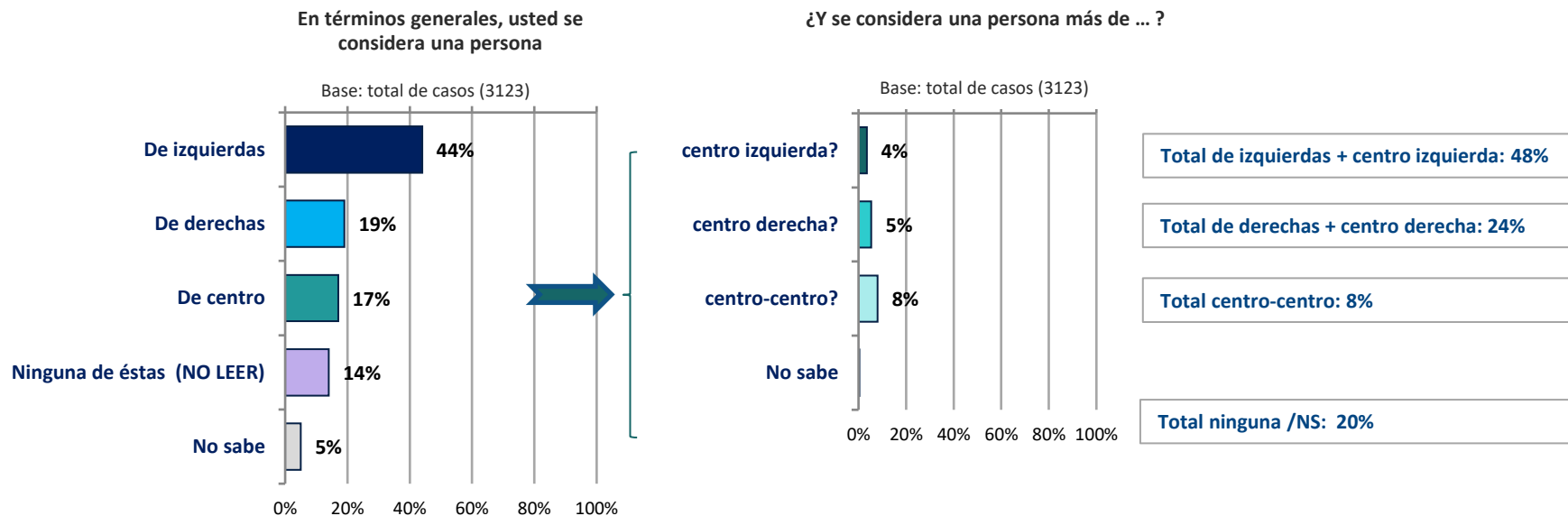


Identificación ideológica y valores

Identificación ideológica

La identificación ideológica de los ciudadanos en la escala semántica izquierda-centro-derecha, presenta una distribución en la que un 44% que se califica de izquierdas, un 19% de derechas y un 17% de centro, y casi la mitad de este último grupo se considera de centro-centro. Dos de cada diez no se identifican con ninguna de esas tres opciones o declaran no saber.

Al sumar a quienes se definen de izquierdas con los de centro izquierda, este segmento asciende al 48% frente al 24% de quienes se declaran de derechas y de centro derecha.



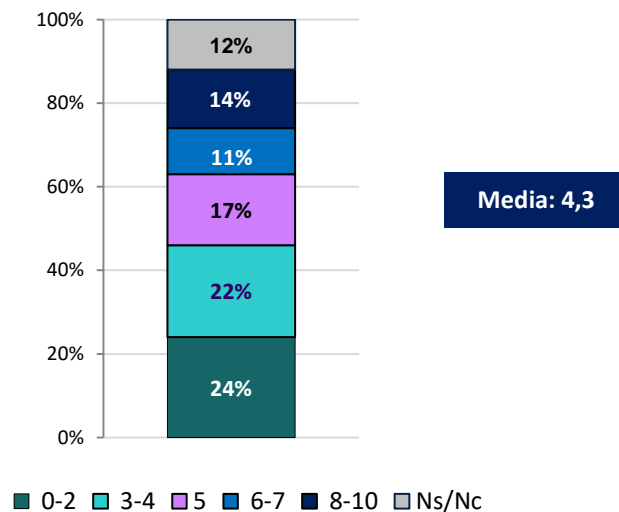
Identificación ideológica

La identificación ideológica en una escala numérica de 0 a 10, en la que 0 corresponde a la izquierda y 10 a la derecha, presenta resultados similares a los de la escala semántica.

Los españoles se posicionan más cercanos a la izquierda (media de 4,3). En concreto, el 46% se coloca en puntuaciones que corresponden a la izquierda (0-4), el 25% a la derecha (6-10), mientras que el 17% se sitúa en el punto medio de la escala (5).

Cuando se habla de política se utilizan normalmente las expresiones izquierda y derecha. Imagine una escala de 0 a 10, en la que el 0 corresponde a la 'IZQUIERDA' y el 10 a la 'DERECHA'. ¿En qué casilla se colocaría usted?

Distribución y media en una escala de 0 a 10
Base: total de casos (3123)



Identificación ideológica según segmentos

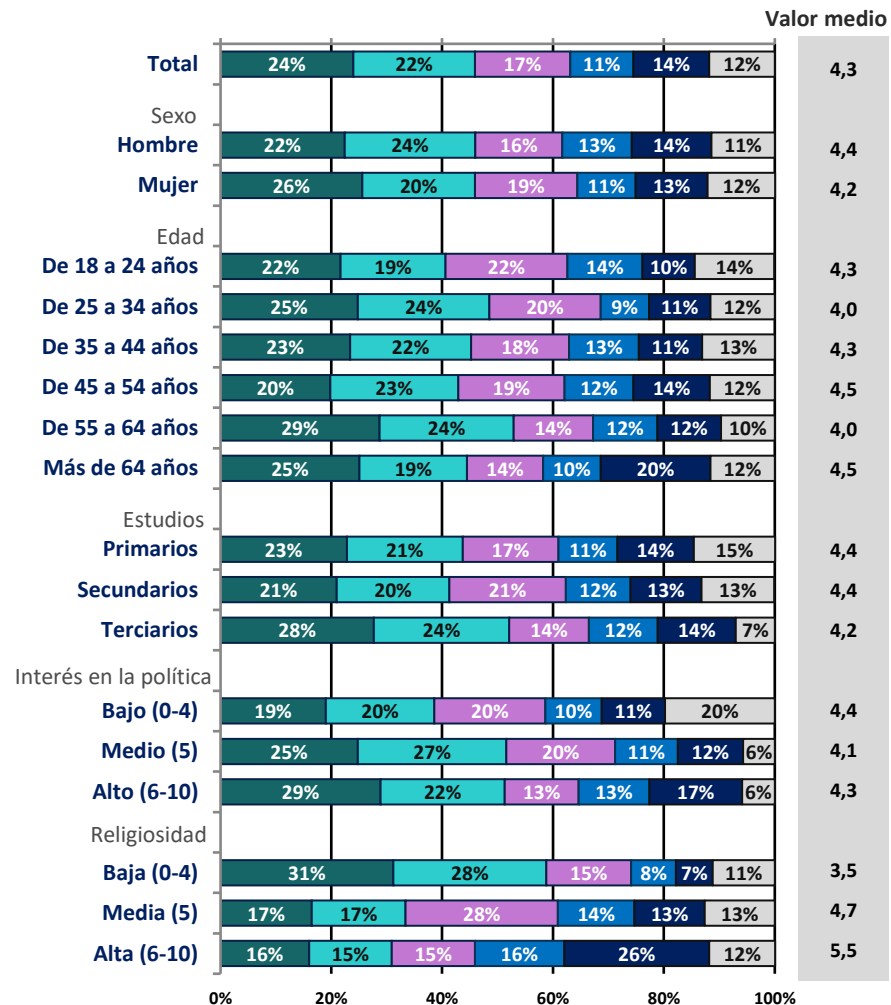
El segmento de los que se identifican con la derecha aumenta especialmente entre quienes tienen un alto nivel de religiosidad.

Entre quienes se sitúan a la izquierda, destacan el grupo de 25 a 34 años y de 55 a 64 años, quienes tienen estudios terciarios y bajo nivel de religiosidad.

Cuando se habla de política se utilizan normalmente las expresiones izquierda y derecha. Imagine una escala de 0 a 10, en la que el 0 corresponde a la 'IZQUIERDA' y el 10 a la 'DERECHA'. ¿En qué casilla se colocaría usted?



Distribución y media en una escala de 0 a 10
Base: total de casos (3123)



Socialización política

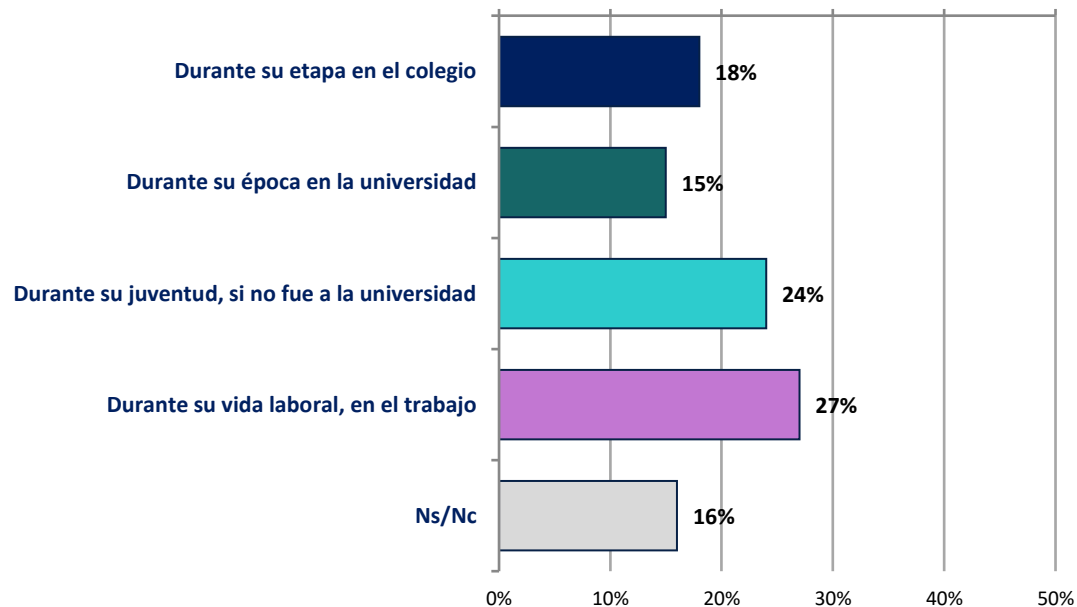
El período de configuración de la actual concepción política de los españoles, aún siendo diverso, para una mayoría relativa está asociado a la etapa de juventud, de la universidad e incluso del colegio.

Un 27% lo sitúa en una etapa posterior, durante su vida laboral.

Un 16% no sabe o no contesta.

¿Recuerda en qué período de su vida empezó a identificarse con su actual orientación política?

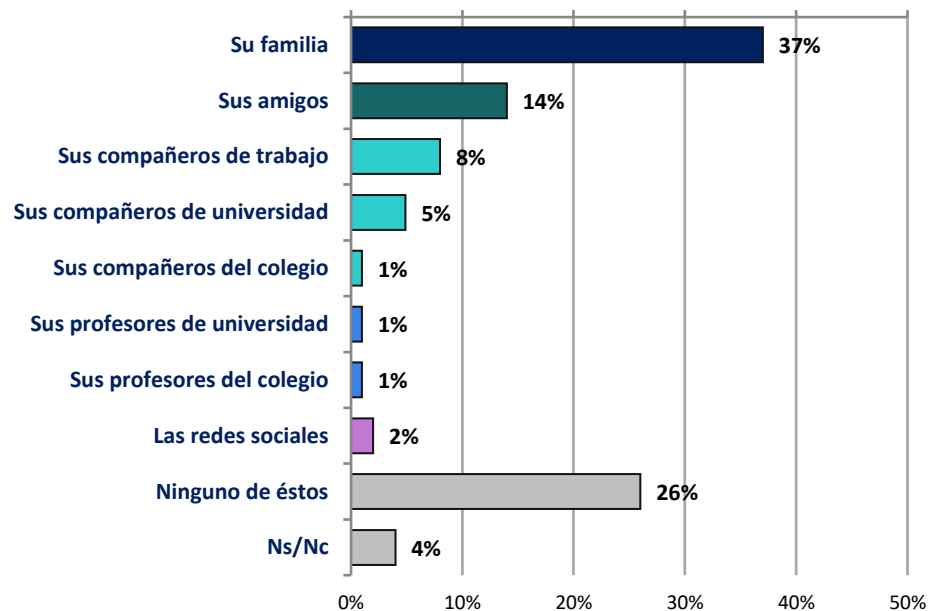
Base: total de casos (3123)



Agentes que influyeron en su orientación política

Más de un tercio de los españoles atribuye a la familia la mayor influencia en su actual orientación política, seguida de la mención de amigos y compañeros (de trabajo, universidad o colegio), mientras que son minoría quienes declaran que sus profesores o las redes sociales hayan tenido influencia significativa.

Algo más del 25% declara que ninguna de estas relaciones han influido en su actual orientación política.



¿Cuál de sus relaciones sociales cree usted que influyó más en su actual orientación política?

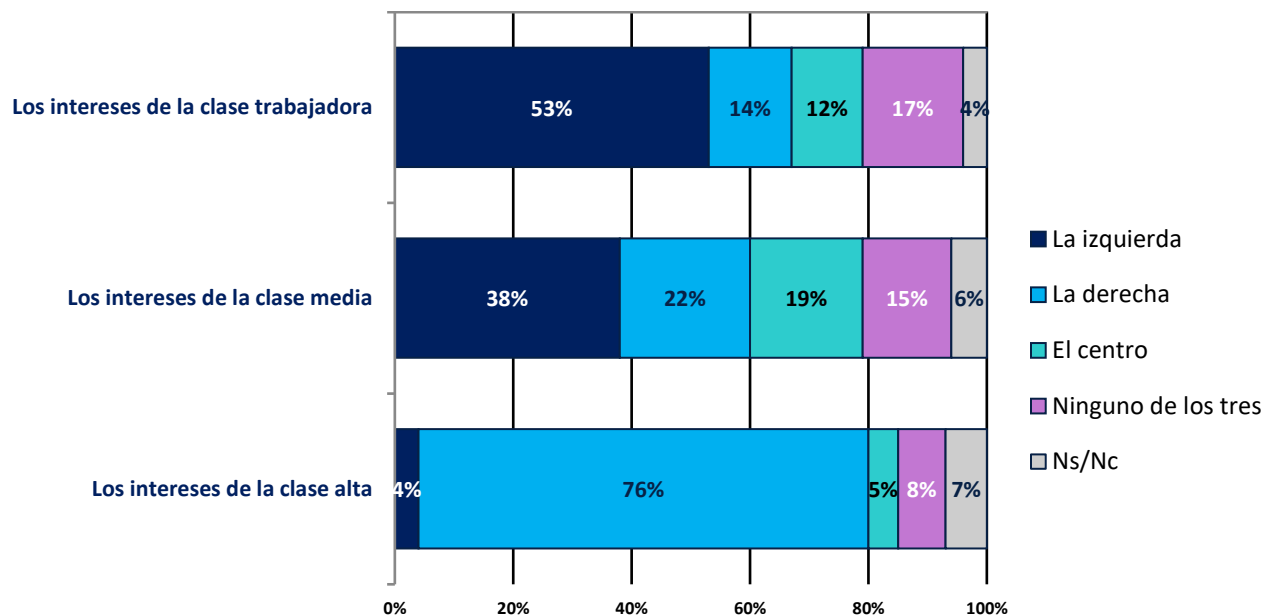
Base: total de casos (3123)

Valores asociados a las orientaciones ideológicas: intereses de clases

El vector izquierda-centro-derecha es un gran eje que captura actitudes, conductas, percepciones y valores que afectan a la esfera pública y también a la privada. Uno de los atributos más generales asociados a ese eje es la percepción de la defensa de los intereses de grandes grupos o clases sociales por parte de la izquierda, el centro y la derecha.

Más de la mitad atribuye la defensa de la clase trabajadora a la izquierda y más de un tercio cree que también los intereses de la clase media. Un 41% percibe que el centro (19%) y la derecha (22%) defienden los intereses de la clase media. La defensa de la clase alta se asocia a la derecha.

¿Quién considera usted que defiende mejor hoy los intereses de las siguientes clases sociales: la derecha, la izquierda o el centro?



Base: total de casos (3123)

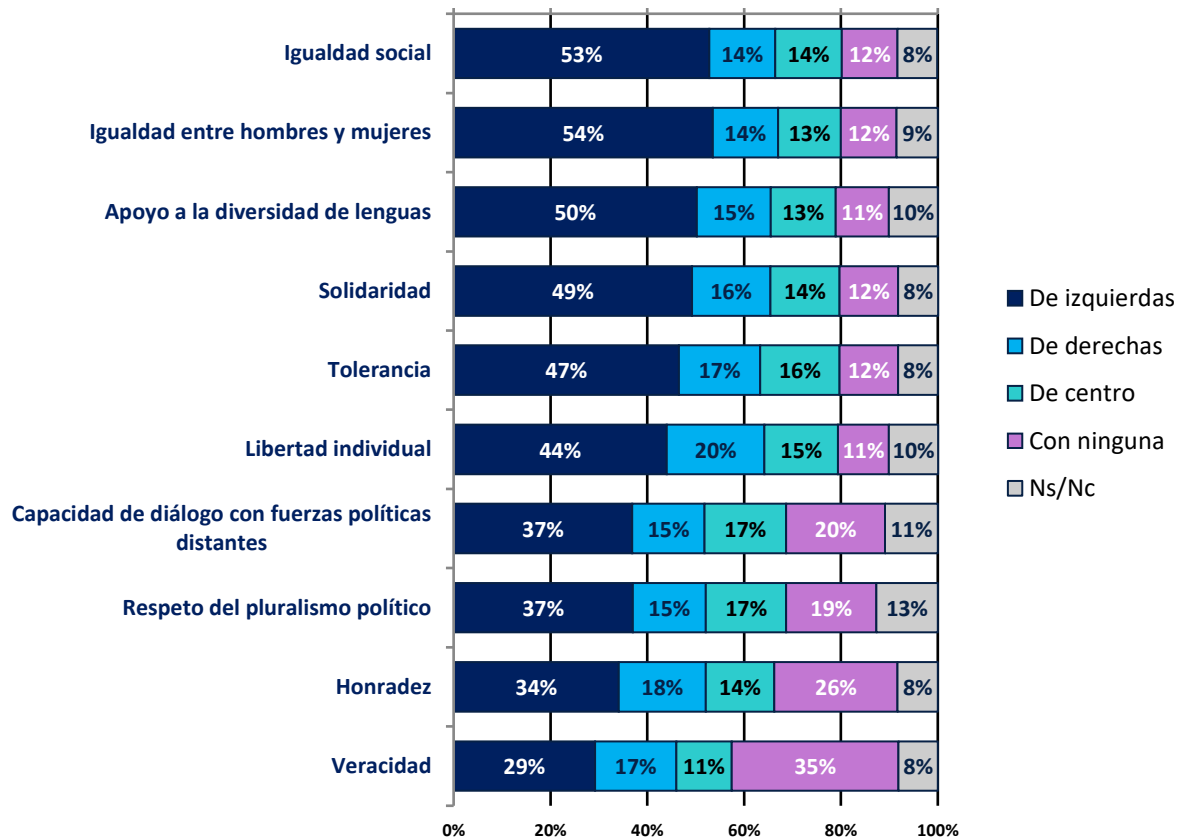
Valores asociados a las orientaciones ideológicas: igualdad-pluralismo-honradez

La mayoría asocia preferentemente con la izquierda la igualdad social, la igualdad entre hombres y mujeres, la solidaridad, la tolerancia y la libertad individual.

La capacidad de diálogo y respeto del pluralismo están más distribuidos entre las orientaciones, aunque predomina su identificación con la izquierda.

La honradez y la veracidad no están asociados claramente con ninguna de las grandes orientaciones.

A continuación, voy a leerle una serie de palabras y quisiera que me dijera, con respecto a cada una de ellas, si las identifica más o especialmente con 'ser de derechas', con 'ser de izquierdas', con 'ser de centro' o con ninguna de estas orientaciones

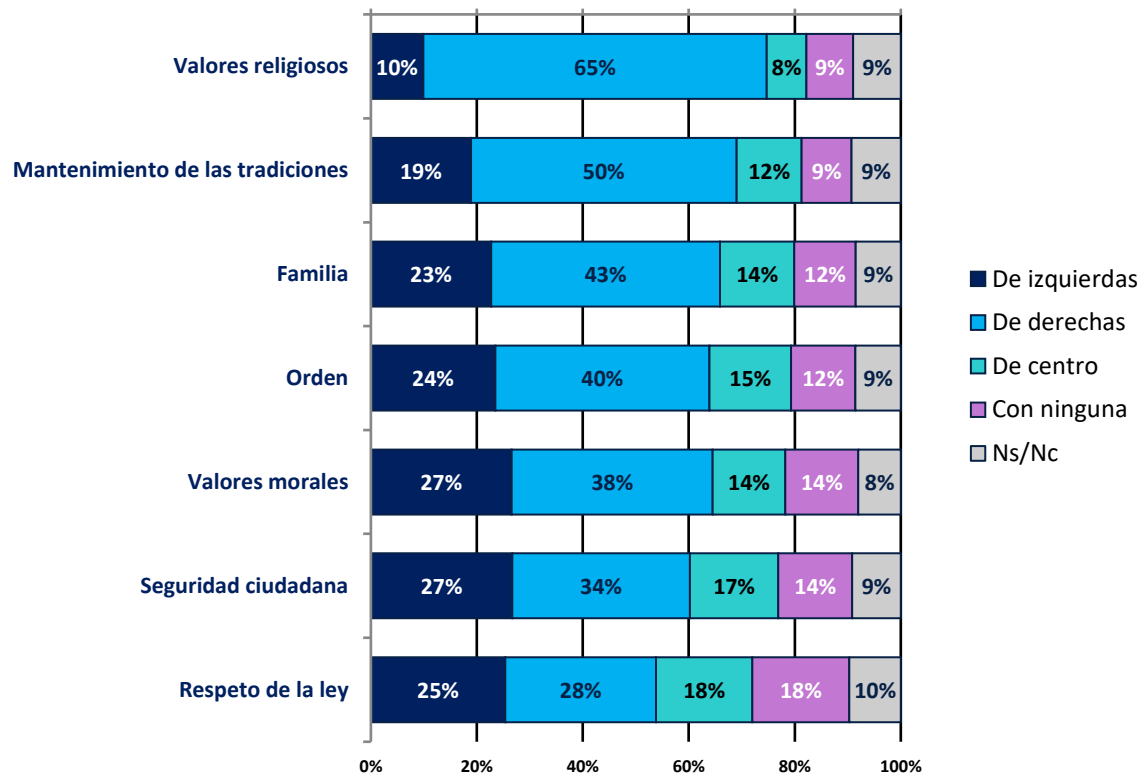


Valores asociados a las orientaciones ideológicas: valores morales- orden- tradición

Los valores religiosos, el mantenimiento de la tradición, los valores morales y el orden, aparecen asociados para la mayoría o la mayoría relativa con la derecha.

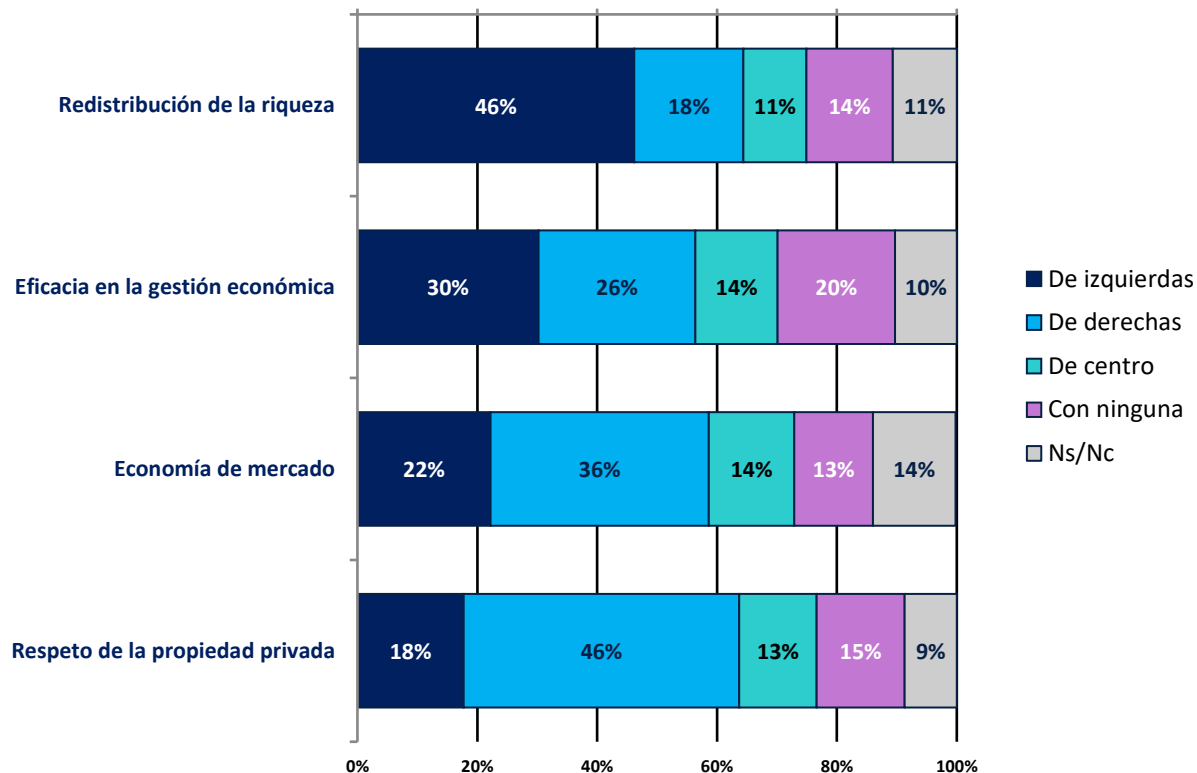
La seguridad ciudadana se identifica preferentemente con la derecha, mientras que la identificación con el respeto de la ley aparece más distribuida.

A continuación, voy a leerle una serie de palabras y quisiera que me dijera, con respecto a cada una de ellas, si las identifica más o especialmente con 'ser de derechas', con 'ser de izquierdas', con 'ser de centro' o con ninguna de estas orientaciones



Valores asociados a las orientaciones ideológicas: dimensión económica

En el plano económico, la redistribución de la riqueza se atribuye a la izquierda, mientras que el respeto de la propiedad privada a la derecha, así como también la economía de mercado. Ninguna de las orientaciones ideológicas logra apropiarse claramente del atributo de eficacia en la gestión económica.



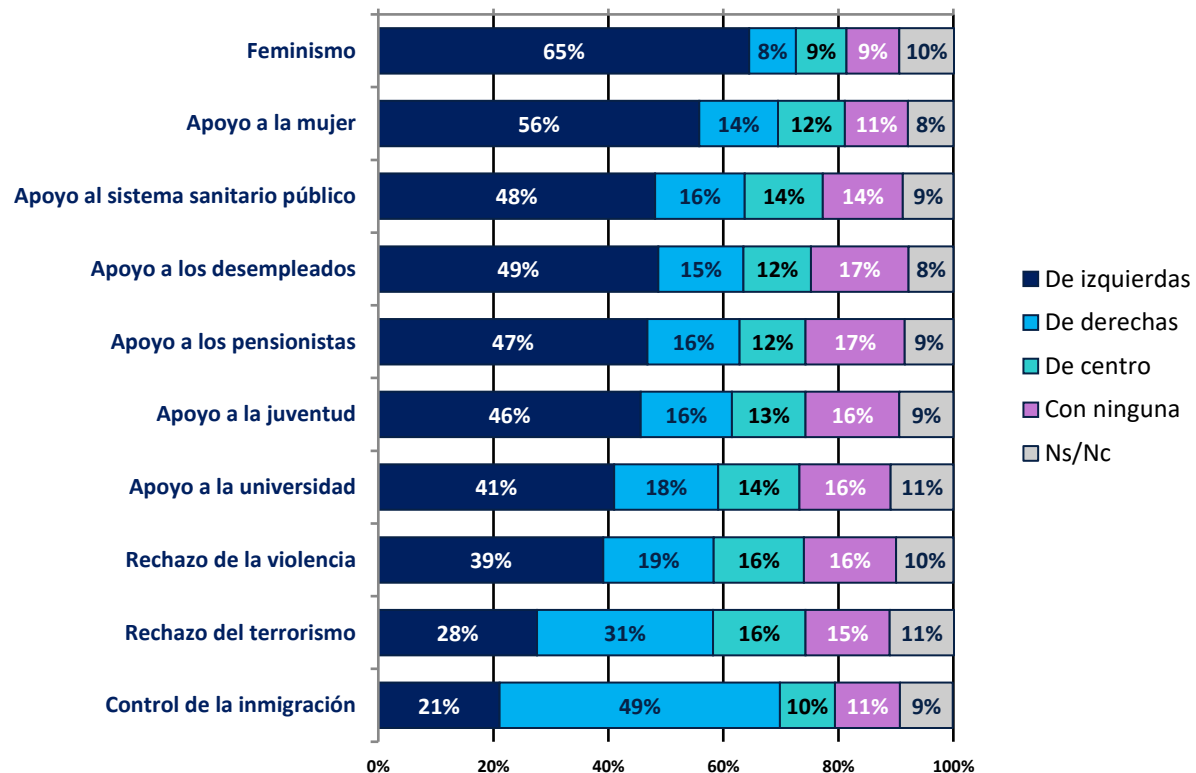
A continuación, voy a leerle una serie de palabras y quisiera que me dijera, con respecto a cada una de ellas, si las identifica más o especialmente con 'ser de derechas', con 'ser de izquierdas', con 'ser de centro' o con ninguna de estas orientaciones

Base: total de casos (3123)

Valores asociados a las orientaciones ideológicas: políticas públicas y apoyo a sectores

En la esfera de las políticas públicas y el apoyo a sectores de la población, se tiende a identificar con la izquierda el feminismo, el apoyo a la mujer, el sistema sanitario público, los desempleados, los pensionistas, la juventud y la universidad.

El control de la inmigración es identificado predominantemente con la derecha.

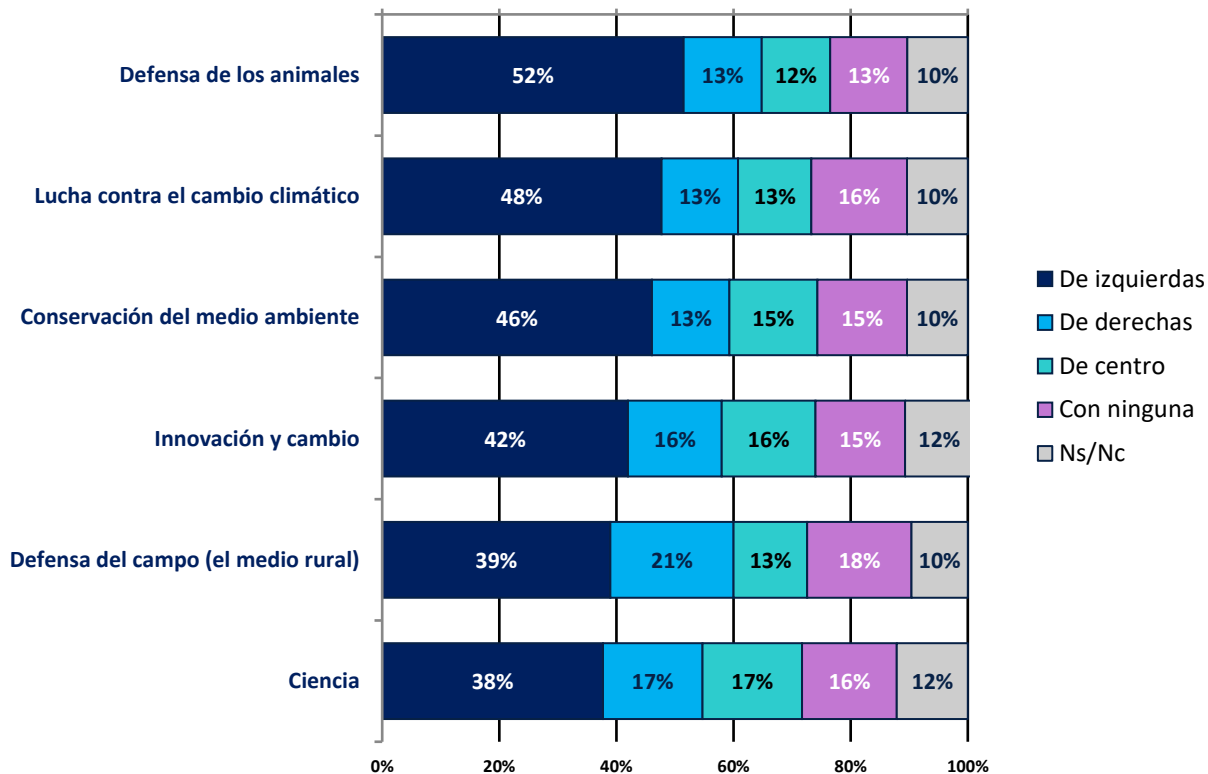


A continuación, voy a leerle una serie de palabras y quisiera que me dijera, con respecto a cada una de ellas, si las identifica más o especialmente con 'ser de derechas', con 'ser de izquierdas', con 'ser de centro' o con ninguna de estas orientaciones

Base: total de casos (3123)

Valores asociados a las orientaciones ideológicas: ciencia-innovación-medio ambiente

La izquierda se asocia a la defensa de los animales, el cuidado medioambiental, la innovación y el cambio. Si bien las opiniones están más distribuidas, la defensa del medio rural y la ciencia también se identifican más con la izquierda que con la derecha.

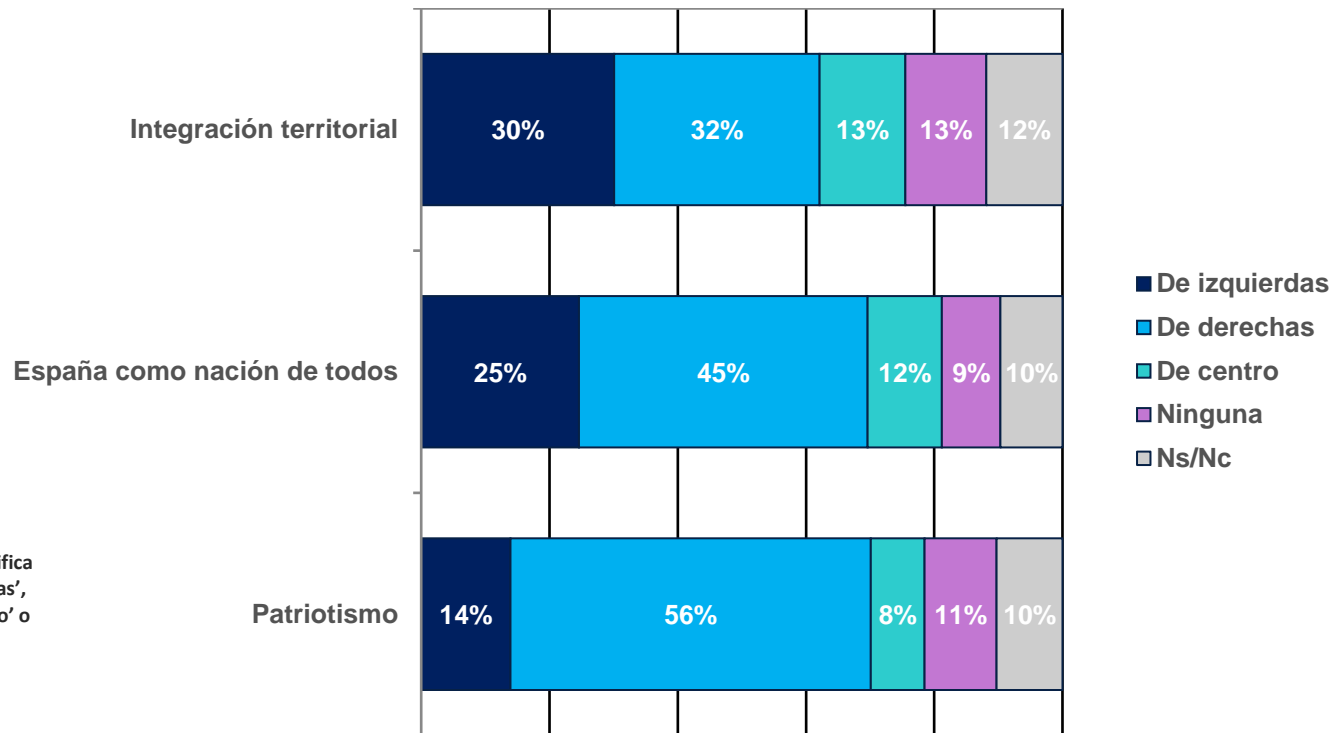


A continuación, voy a leerle una serie de palabras y quisiera que me dijera, con respecto a cada una de ellas, si las identifica más o especialmente con 'ser de derechas', con 'ser de izquierdas', con 'ser de centro' o con ninguna de estas orientaciones

Base: total de casos (3123)

Valores asociados a las orientaciones ideológicas: tipo de Estado-integración

Se asocia claramente con la derecha el patriotismo y el concepto de España como nación de todos. La integración territorial se distribuye de manera similar entre la izquierda y la derecha.



A continuación, voy a leerle una serie de palabras y quisiera que me dijera, con respecto a cada una de ellas, si las identifica más o especialmente con 'ser de derechas', con 'ser de izquierdas', con 'ser de centro' o con ninguna de estas orientaciones

Valores asociados a las orientaciones ideológicas: europeísmo-simpatía por EE.UU

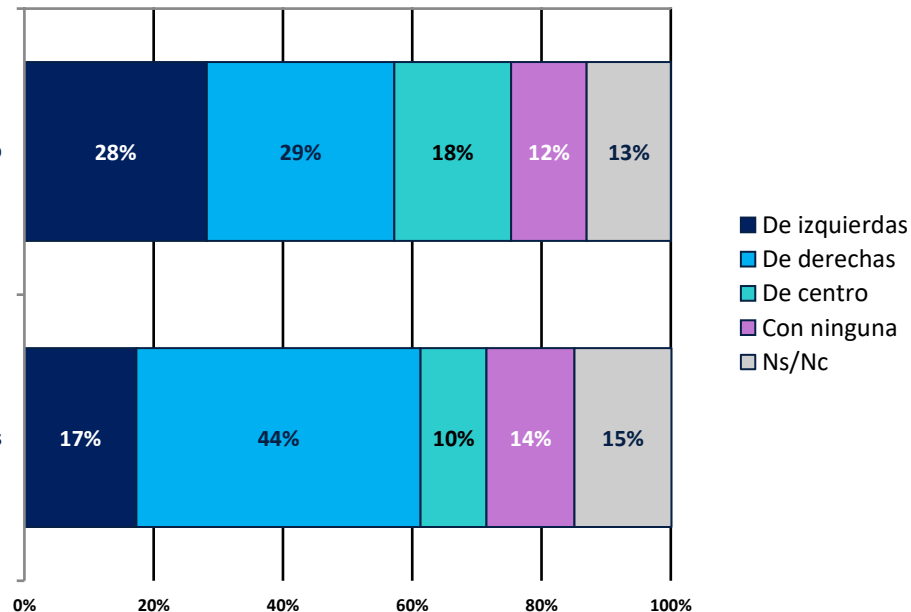
La simpatía por Estados Unidos se atribuye en mayor medida a la derecha.

El europeísmo aparece más distribuido entre las tres grandes orientaciones ideológicas.

A continuación, voy a leerle una serie de palabras y quisiera que me dijera, con respecto a cada una de ellas, si las identifica más o especialmente con 'ser de derechas', con 'ser de izquierdas', con 'ser de centro' o con ninguna de estas orientaciones

Simpatía por Estados Unidos

Europeísmo



Principales valores y atributos asociados a las orientaciones ideológicas

Izquierda

Derecha



Feminismo (65%)

- Apoyo a la mujer (56%)
- Igualdad entre hombres y mujeres (54%)
- Igualdad social (53%)
- Defensa de los animales (52%)
- Apoyo a la diversidad de lenguas (50%)
- Solidaridad (49%)
- Apoyo a los desempleados (49%)
- Apoyo al sistema sanitario público (48%)
- Lucha contra el cambio climático (48%)
- Apoyo a los pensionistas (47%)
- Tolerancia (47%)
- Redistribución de la riqueza (46%)
- Conservación del medio ambiente (46%)
- Apoyo a la juventud (46%)
- Libertad individual (44%)
- Innovación y cambio (42%)
- Apoyo a la universidad (41%)

Atributos distribuidos entre izquierda, derecha, centro y ninguna:

- Capacidad de diálogo con fuerzas políticas distantes
- Respeto del pluralismo político
- Honradez
- Veracidad
- Valores morales
- Seguridad ciudadana
- Respeto de la ley
- Eficacia de la gestión económica
- Rechazo de la violencia
- Rechazo del terrorismo
- Economía de mercado
- Ciencia
- Defensa del campo (el medio rural)
- Integración territorial
- Europeísmo

Valores religiosos (65%)
Patriotismo (56%)

- Mantenimiento de las tradiciones (50%)
- Control de la inmigración (49%)
- Respeto de la propiedad privada (46%)
- España como nación de todos (45%)
- Simpatía por Estados Unidos (44%)
- Familia (43%)
- Orden (40%)

Identificación con orientaciones políticas y cívicas

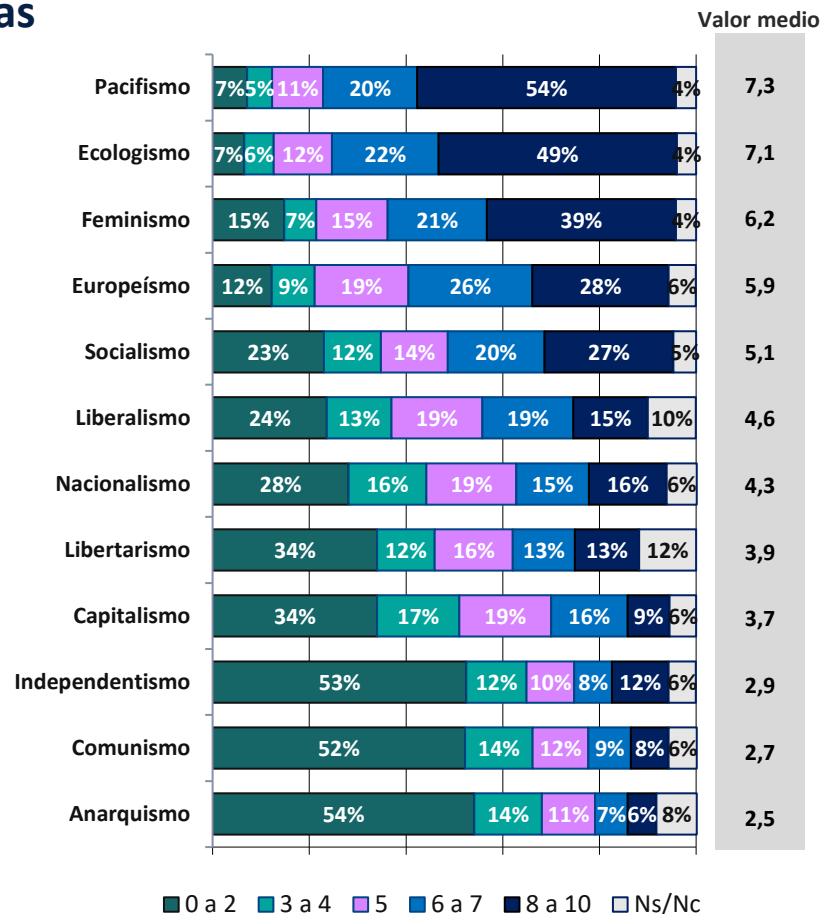
Alto nivel de identificación de la población con orientaciones y movimientos como el pacifismo y el ecologismo, el feminismo y el europeísmo.

El comunismo y el anarquismo obtienen un nivel de identificación muy bajo.

¿Hasta qué punto se siente usted identificado con cada una de las siguientes orientaciones políticas y cívicas?

Distribución y media en una escala de 0 a 10 en la que 0 significa que “No se siente nada identificado” y 10 “que se siente muy identificado”

Base: total de casos (3123)



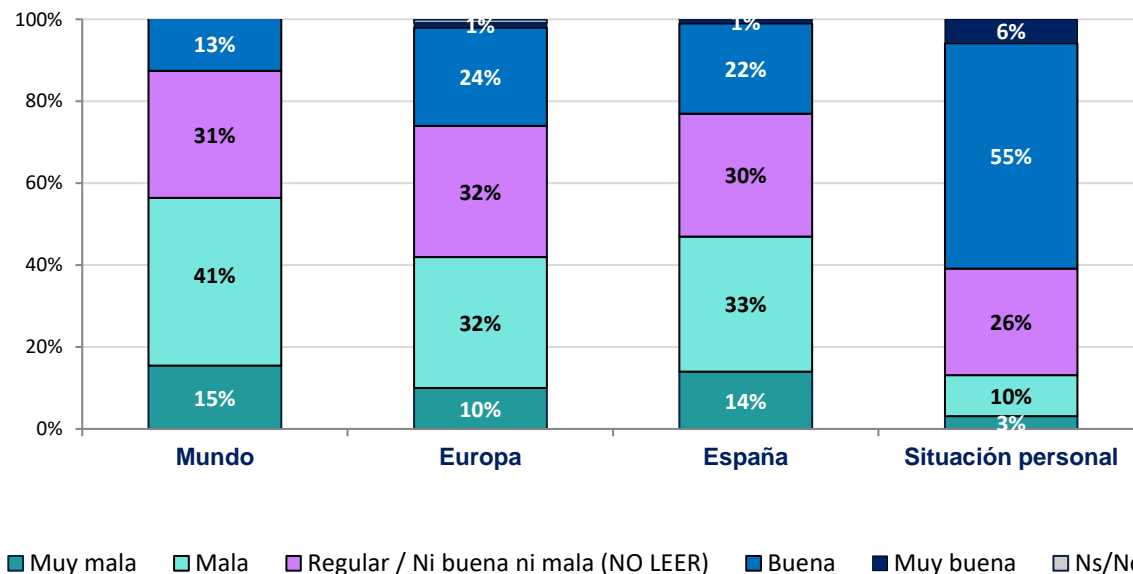
Valoración del contexto y valores generales

Valoración de la situación actual en diferentes ámbitos

Los españoles expresan una valoración negativa respecto a la situación mundial y a la situación de España, calificadas ambas como malas o muy malas, es algo mejor a propósito de Europa y es claramente positiva respecto a su situación personal (solo un 13% la juzga negativa).

En términos generales, ¿cómo calificaría la situación general de...?

Base: total de casos (3123)



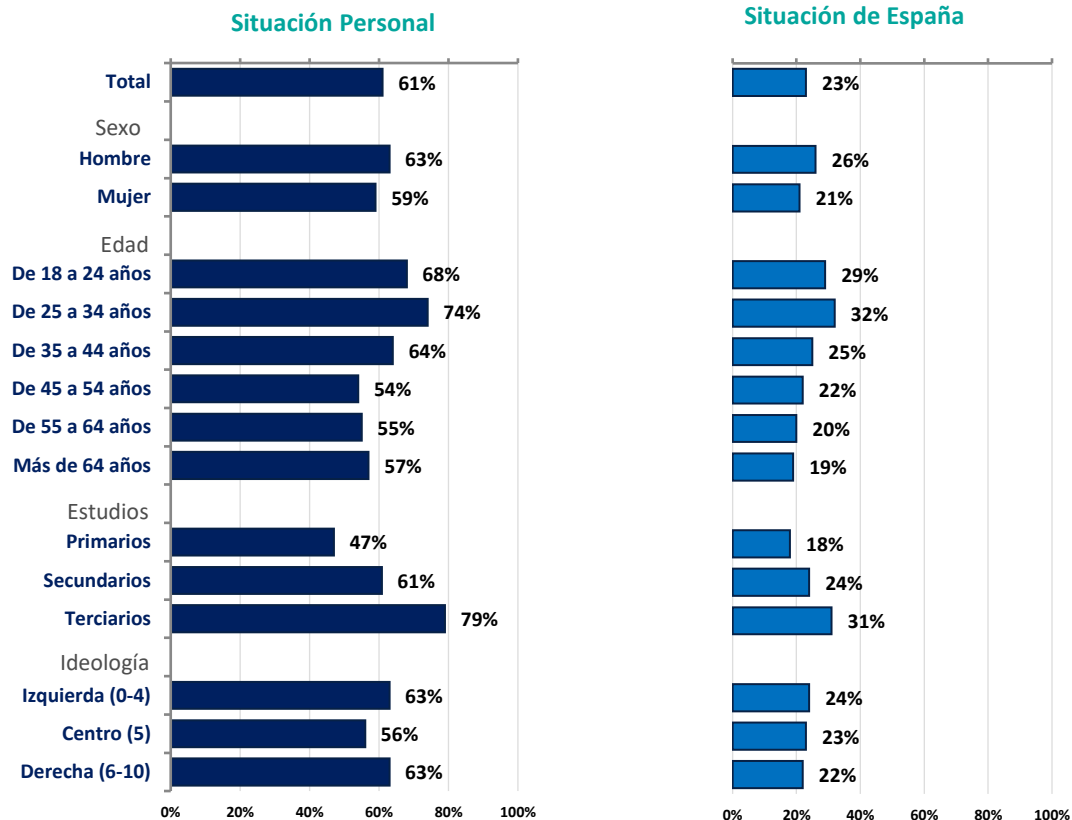
Valoración de la situación personal y de España según segmentos

Valoración más positiva tanto de la situación personal como de la de España entre los hombres, los grupos de 25-34 años, seguidos de los de 18-24 y 35-44 años y quienes tienen estudios superiores.

En términos generales, ¿cómo calificaría la situación general de...?

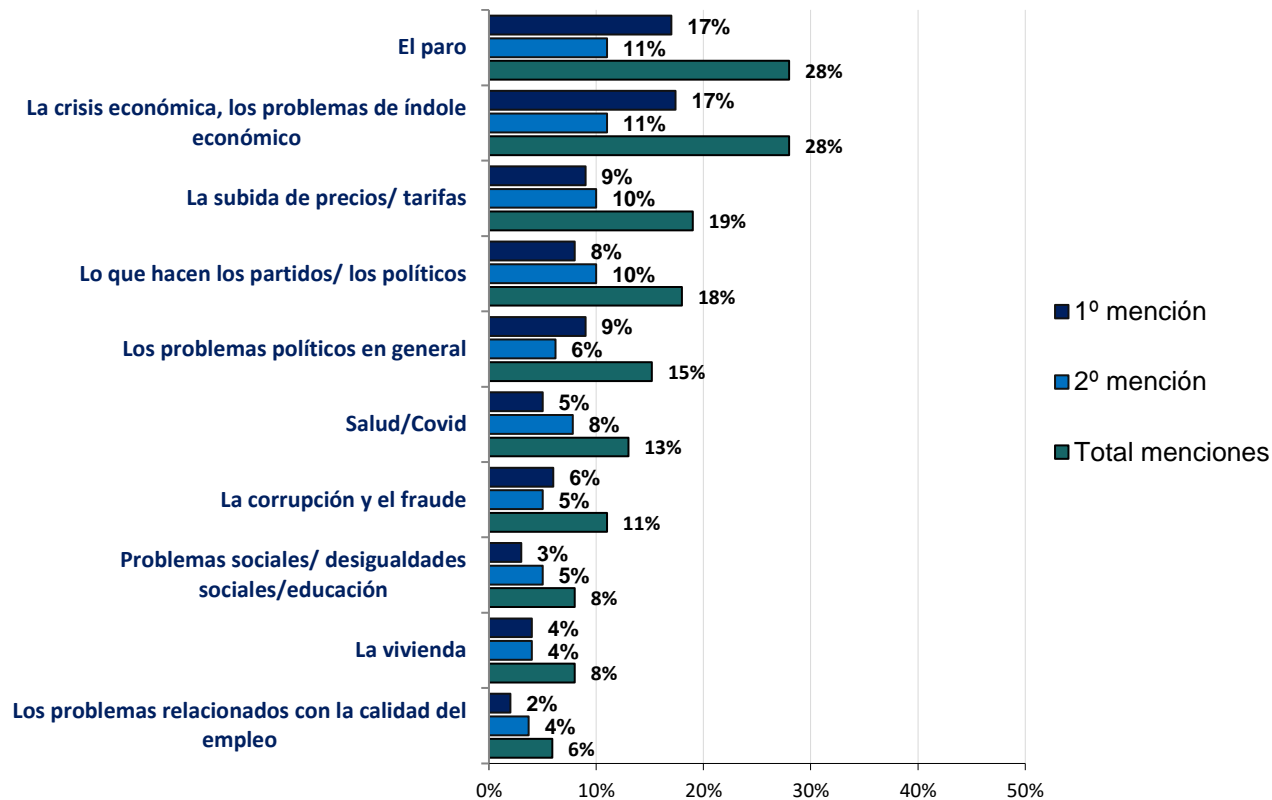
Porcentaje de evalúa como muy buena + buena

Base: total de casos (3123)



Mapa de problemas

La percepción de problemas actuales en España se concentra básicamente en dos esferas: la económica –paro, crisis económica, subida de precios– y la política –lo que hacen los partidos, los problemas políticos en general–. Los económicos encabezan el mapa, seguidos por los de índole política.

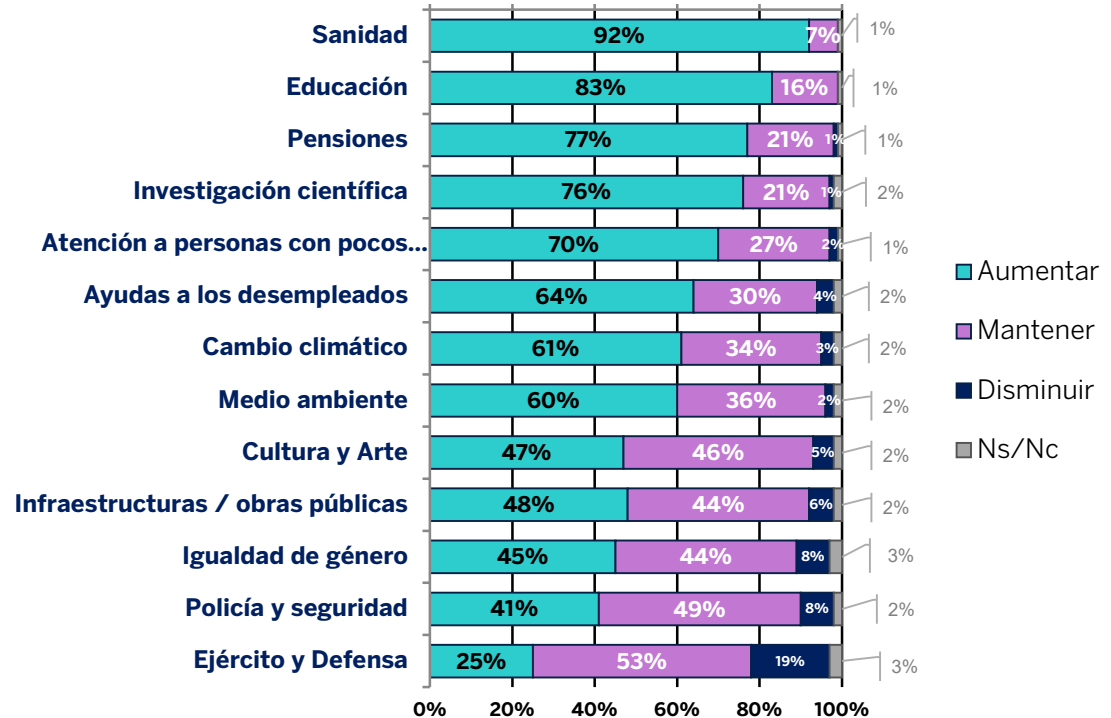


¿Cuál es, a su juicio, el principal problema que existe en España en la actualidad?

Base: total de casos (3123)

Áreas prioritarias para el gasto público

Amplias mayorías se inclinan por aumentar el gasto público en sanidad, educación, investigación científica, pensiones, atención a personas con pocos ingresos, ayudas a los desempleados, cambio climático y medio ambiente. Las opiniones se dividen entre aumentar o mantener el gasto en cultura y arte, infraestructuras, igualdad de género, policía y seguridad. Son minoría los que se decantan por incrementar y un menor segmento por disminuir el gasto en defensa.



Como sabe, los recursos financieros de cualquier Estado son limitados y no pueden atender a todo en la misma medida. Le voy a leer diferentes áreas y me gustaría que me dijera si cree que el Estado debería aumentar, mantener o disminuir el gasto público dedicado a cada una de ellas

Base: total de casos (3123)

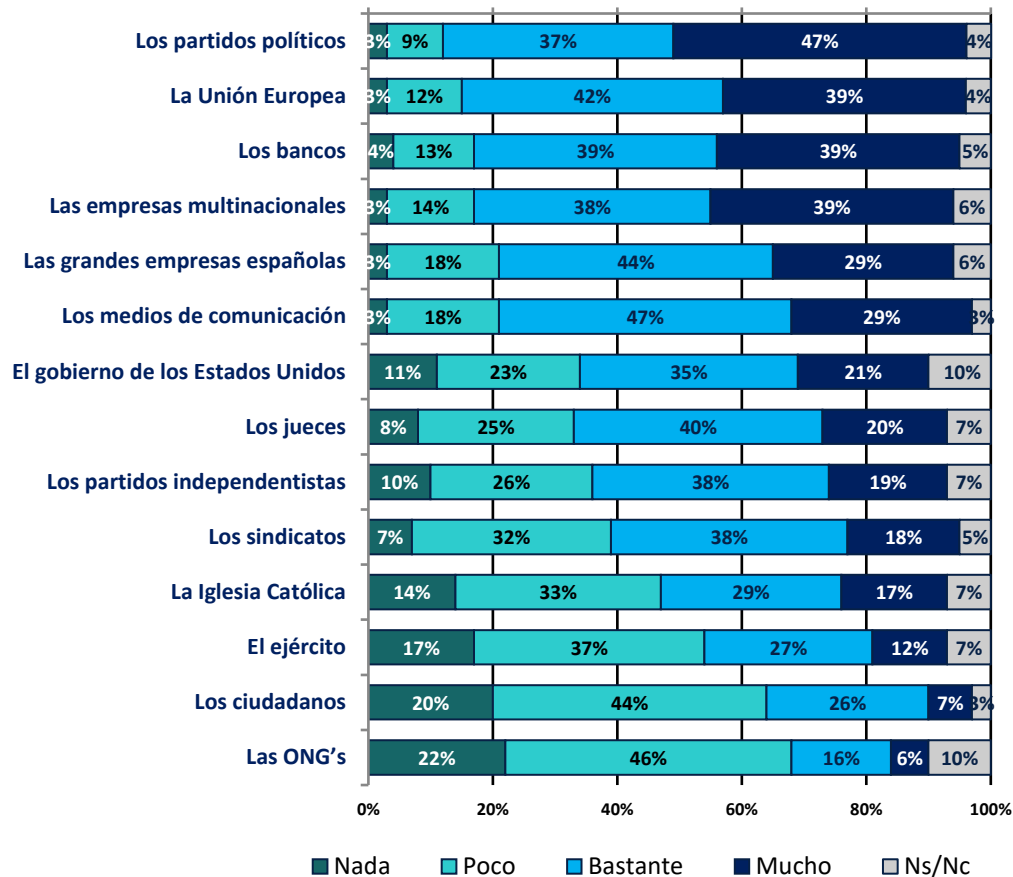
Influencia de actores en los temas políticos y sociales de España

Los españoles le otorgan una amplia capacidad de influencia a los partidos políticos, la Unión Europea, los bancos y las empresas multinacionales en los grandes asuntos políticos y sociales.

Con menor intensidad, sitúan a las grandes empresas españolas y a los medios de comunicación.

Por el contrario, son mayoría quienes atribuyen poca o ninguna influencia al ejército, los ciudadanos y las ONG's.

¿En qué medida cree usted que los siguientes grupos o instituciones influyen en los grandes temas políticos y sociales en España?



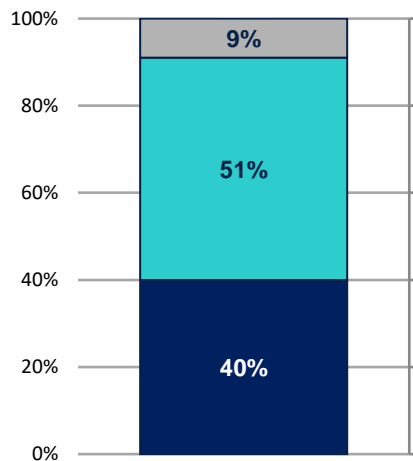
Base: total de casos (3123)

Valores generales: diferenciación de ingresos

Si bien la mayoría cree que las diferencias en los niveles de ingresos son necesarias para que quienes aporten más a la sociedad y, especialmente, quienes estén más formados tengan ingresos más altos, otro amplio grupo de la población opta por ingresos equilibrados con independencia de la aportación personal a la sociedad o la formación que se tenga.

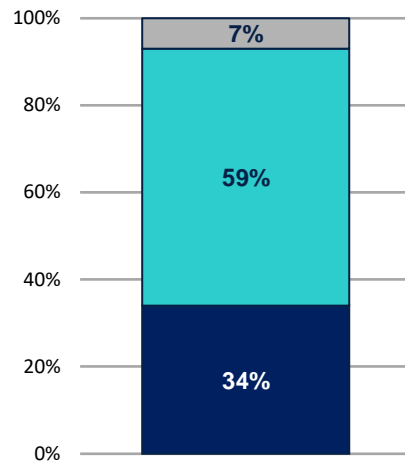
¿Con cuál de ellas tiende usted a estar más de acuerdo?

Base: Partición de la muestra (1594 y 1529 casos)



■ Ns/Nc

- Los ingresos deben ser diferentes, para que quienes aportan más a la sociedad ganen cantidades más altas que quienes aportan menos
- Los ingresos deben ser equilibrados, aunque ello suponga que las personas que aportan más a la sociedad y las que aportan menos ganen cantidades similares



■ Ns/Nc

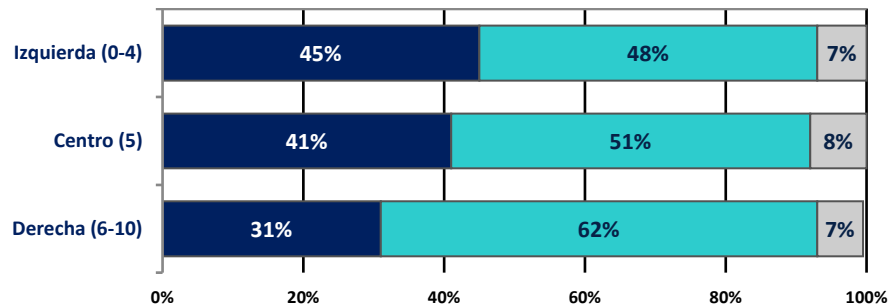
- Los ingresos deben ser diferentes, para que quienes están más formados ganen cantidades superiores que quienes están menos formados
- Los ingresos deben ser equilibrados, aunque ello haga que las personas más formadas y las menos formadas ganen cantidades similares

Diferenciación de ingresos según auto-ubicación ideológica

Si bien hay diferencias en función de la auto-ubicación ideológica respecto a la preferencia por el equilibrio versus la igualdad de ingresos en función de la aportación de cada persona, incluso entre los que se declaran de izquierdas casi la mitad opta por la diferenciación de los ingresos, una preferencia que se incrementa claramente entre quienes se ubican en la derecha.

¿Con cuál de ellas tiende usted a estar más de acuerdo?

Base: Partición de la muestra (1594 casos)



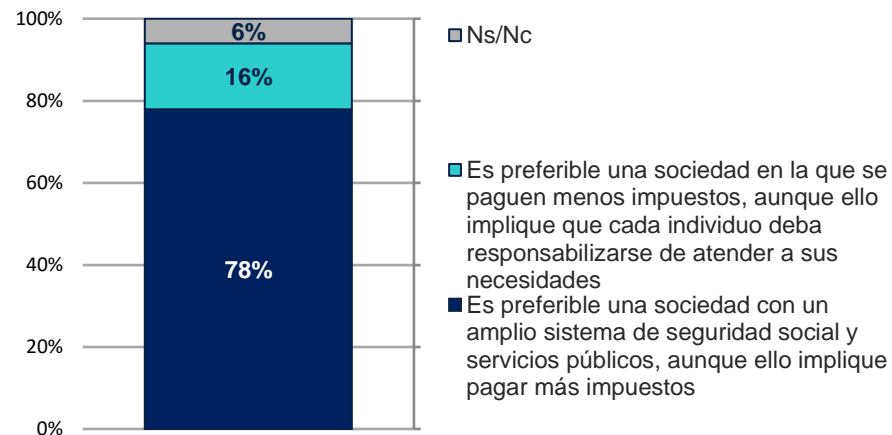
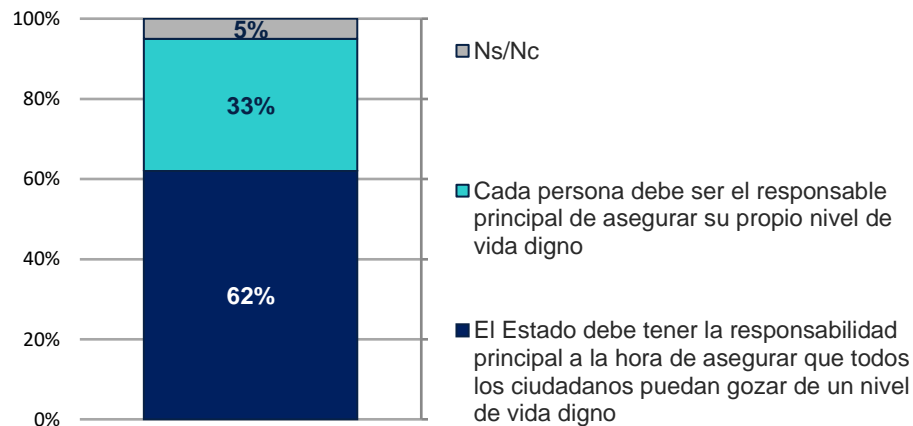
- Los ingresos deben ser equilibrados, aunque ello suponga que las personas que aportan más a la sociedad y las que aportan menos ganen cantidades similares
- Los ingresos deben ser diferentes, para que quienes aportan más a la sociedad ganen cantidades más altas que quienes aportan menos
- Ns/Nc

Valores generales: Estado de Bienestar

Amplio consenso acerca de la responsabilidad de la provisión por el Estado de funciones características del Estado de Bienestar, como asegurar un nivel de vida digno a todos los ciudadanos (62%) y especialmente mantener un amplio sistema de seguridad social y servicios públicos, aunque ello suponga pagar más impuestos (78%).

¿Con cuál de ellas tiende usted a estar más de acuerdo?

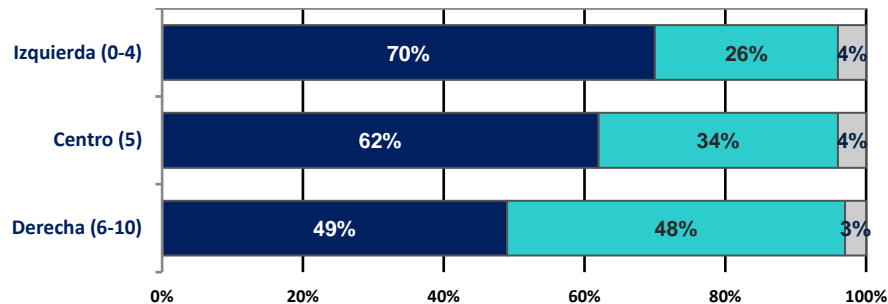
Base: total de casos (3123)



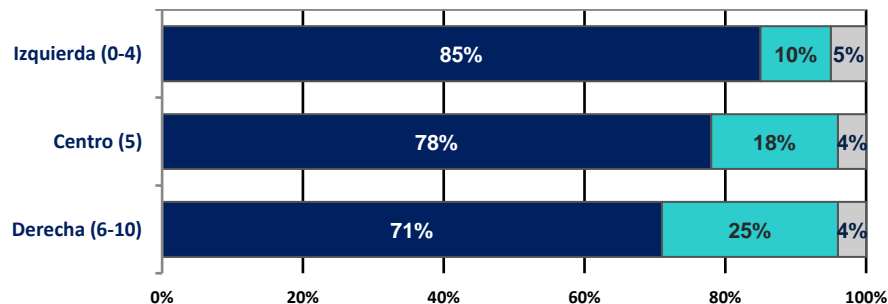
Estado de Bienestar según auto-ubicación ideológica

El consenso en torno a la preferencia por un Estado que provea de un amplio sistema de seguridad social y servicios públicos es transversal a todos los segmentos ideológicos, acentuándose entre quienes se declaran de izquierdas.

Mientras que el segmento de izquierdas considera que el Estado debe tener la responsabilidad principal de asegurar un nivel de vida digno a todos los ciudadanos, los que se declaran de derechas se encuentran divididos al respecto.



- El Estado debe tener la responsabilidad principal a la hora de asegurar que todos los ciudadanos puedan gozar de un nivel
- Cada persona debe ser el responsable principal de asegurar su propio nivel de vida digno
- Ns/Nc



- Es preferible una sociedad con un amplio sistema de seguridad social y servicios públicos, aunque ello implique pagar más impuestos
- Es preferible una sociedad en la que se paguen menos impuestos, aunque ello implique que cada individuo deba responsabilizarse de atender a sus necesidades
- Ns/Nc

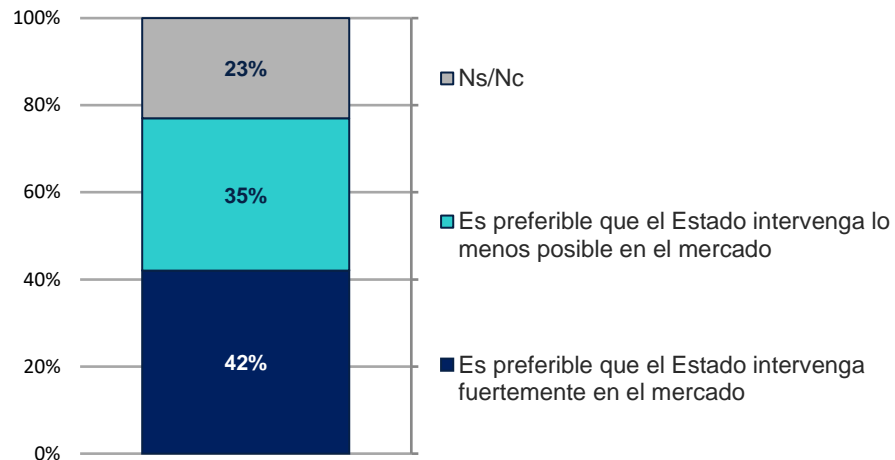
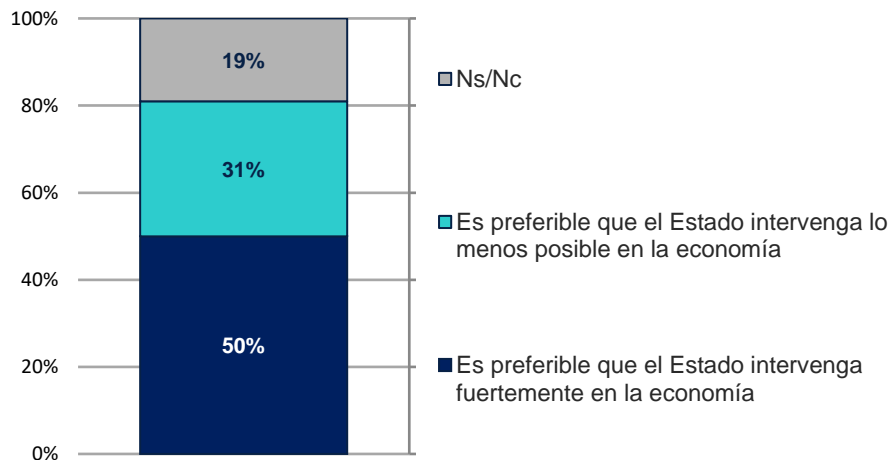
Valores generales: intervención de Estado

La mayoría atribuye un papel fuerte al Estado en la economía, reduciéndose algo si la intervención del Estado se refiere a la intervención en el mercado. Aproximadamente 1 de cada 3 españoles prefieren que el Estado intervenga lo menos posible en la economía y una proporción algo mayor prefiere lo mismo respecto al mercado.

Porcentajes altos de la población no tienen o no expresan una posición sobre este tema.

¿Con cuál de ellas tiende usted a estar más de acuerdo?

Base: Partición de la muestra (1594 y 1529 casos)



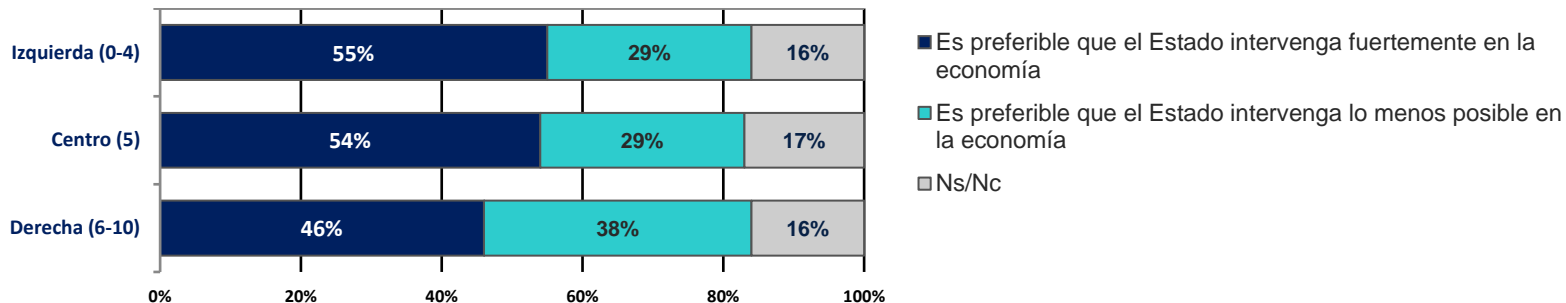
Intervención del Estado según auto-ubicación ideológica

La auto-ubicación ideológica diferencia claramente los valores vinculados al papel del Estado.

La preferencia por la intervención del Estado se incrementa en el segmento que se declara de izquierda y de centro y disminuye en el segmento que se identifica de derecha.

¿Con cuál de ellas tiende usted a estar más de acuerdo?

Base: Partición de la muestra (1594 casos)



Valores generales: la economía de mercado

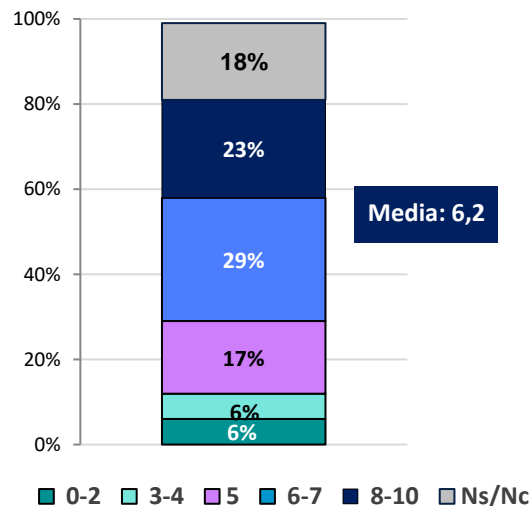
Aunque la mayoría considera que el Estado debe controlar el mercado, la mayoría cree que la economía de mercado es el mejor sistema para crear riqueza, creencia que se acentúa muy claramente entre quienes se identifican con la derecha y, si bien se modera entre quienes se declaran de izquierdas, sigue siendo la visión predominante también en este segmento. Un porcentaje significativo no tiene o no expresa una opinión al respecto.

La economía de mercado es el mejor sistema para crear riqueza

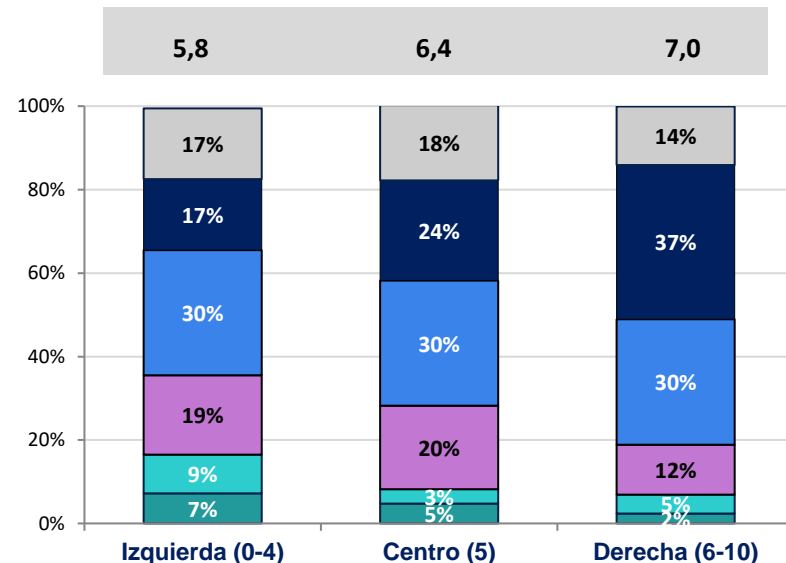
¿En qué medida está usted de acuerdo o en desacuerdo con cada una de las frases siguientes?

Distribución y media en una escala de 0 a 10 en la que 0 significa que “está completamente en desacuerdo” y 10 que está “completamente de acuerdo”

Base: total de casos (3123)



Valor medio

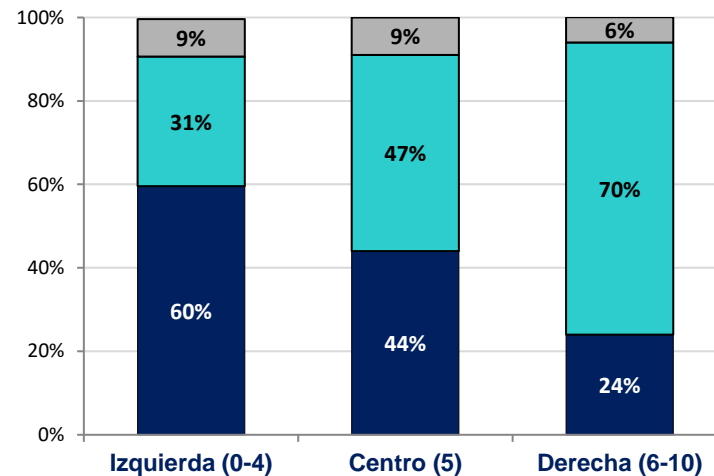
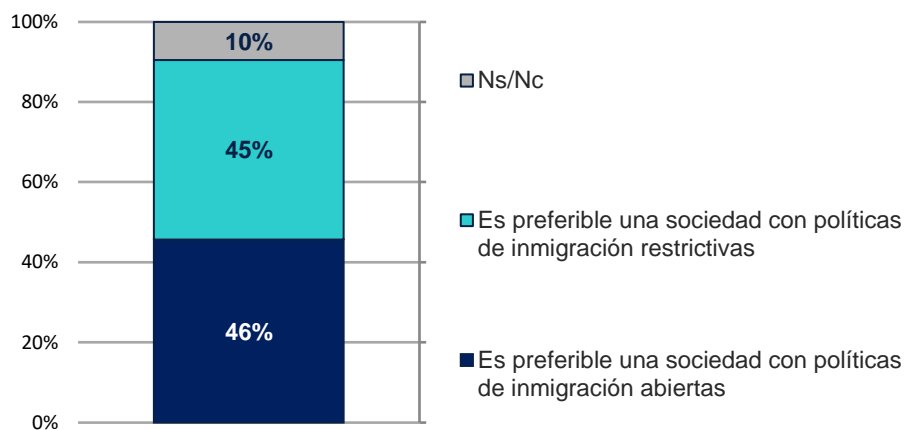


Valores generales: inmigración

Fuerte división de opiniones respecto a las políticas de inmigración: en tanto que la mitad de la población prefiere que sean restrictivas -opción preferida mayoritariamente por quienes se ubican a la derecha-, otra mitad prefiere políticas más abiertas –una opción que se acentúa entre el segmento de izquierda.

¿Con cuál de ellas tiende usted a estar más de acuerdo?

Base: total de casos (3123)

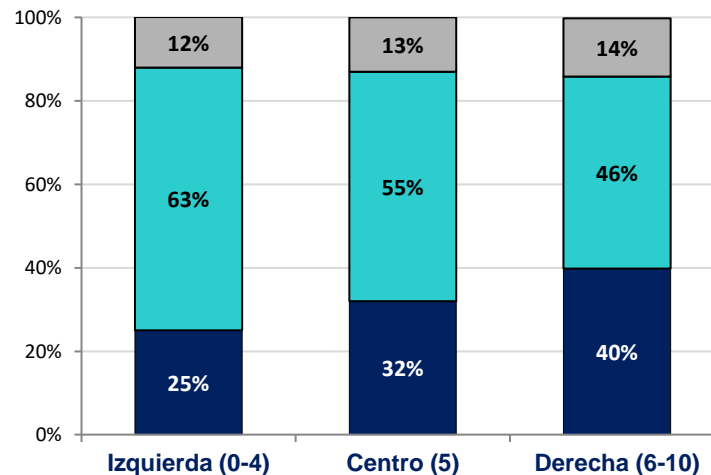
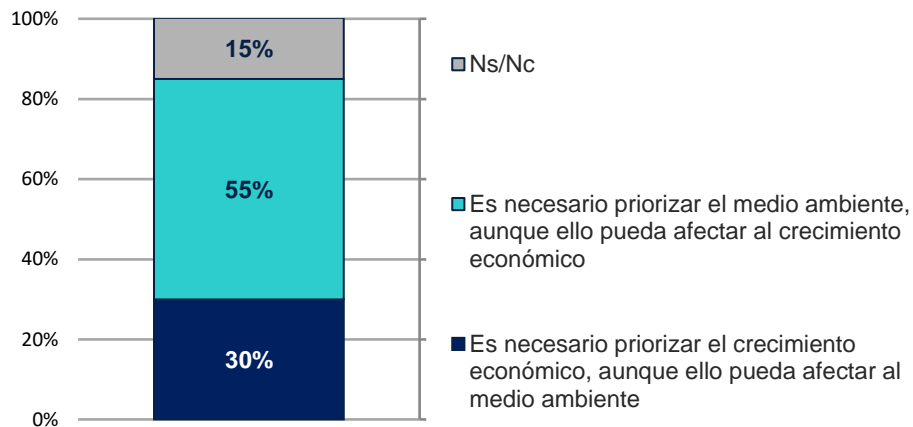


Valores generales: medio ambiente

La mayoría de los españoles cree que es necesario priorizar el medio ambiente, aunque ello pueda afectar al crecimiento económico, preferencia que se incrementa significativamente en el segmento de izquierda y se reduce en el de derecha.

¿Con cuál de ellas tiende usted a estar más de acuerdo?

Base: total de casos (3123)

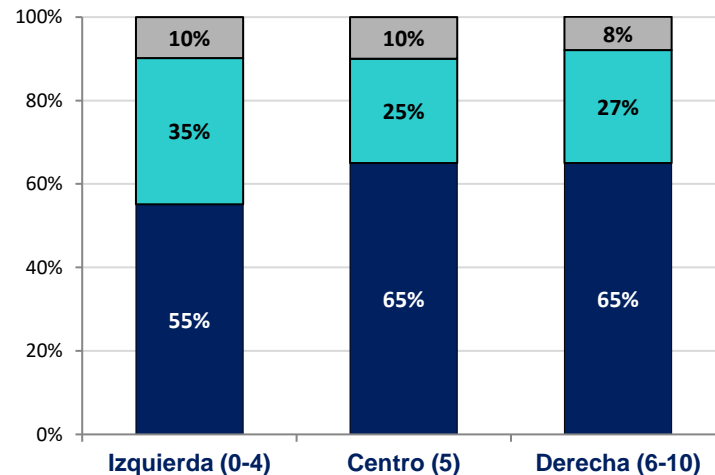
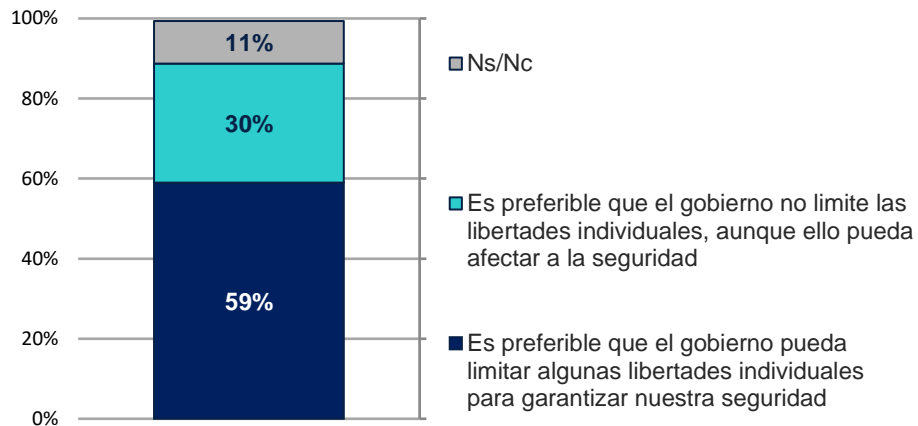


Valores generales: libertad individual frente a seguridad

Amplio consenso respecto a que el gobierno pueda limitar algunas libertades individuales para garantizar la seguridad, con un 59% frente al 30% que cree que no deberían limitarse las libertades individuales.

¿Con cuál de ellas tiende usted a estar más de acuerdo?

Base: total de casos (3123)



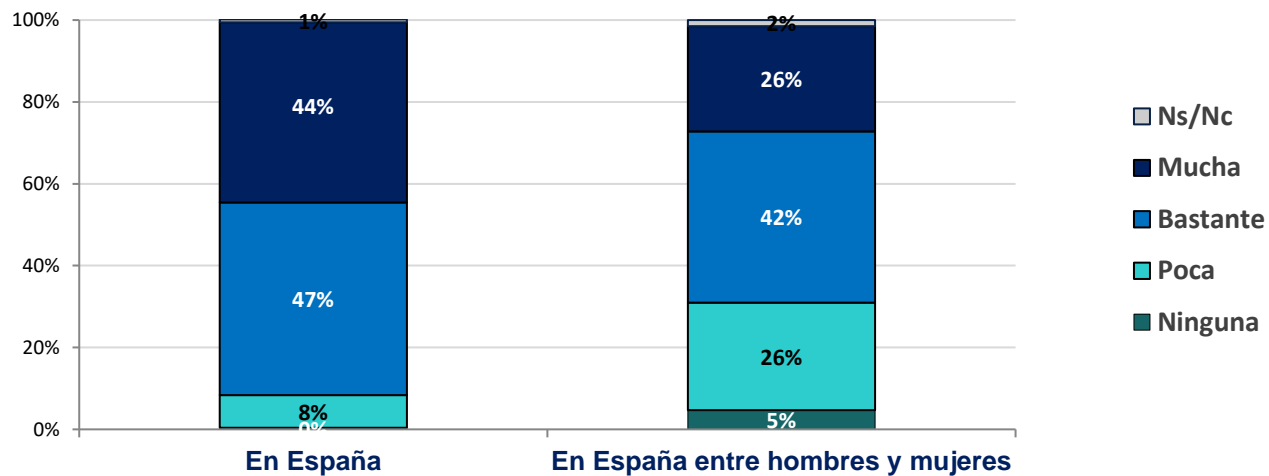
Valores generales: percepción de la desigualdad social existente

Los españoles creen, con intensidad variable, que hay desigualdad en España: un 44% cree que existe mucha y un 47% bastante.

La percepción de desigualdad entre hombres y mujeres es sensiblemente inferior a la desigualdad social: un 31% cree que existe poca o ninguna frente a un 42% que percibe bastante desigualdad y un 26% mucha.

¿Y cuánto desigualdad cree que existe actualmente en....?

Base: total de casos (3123)



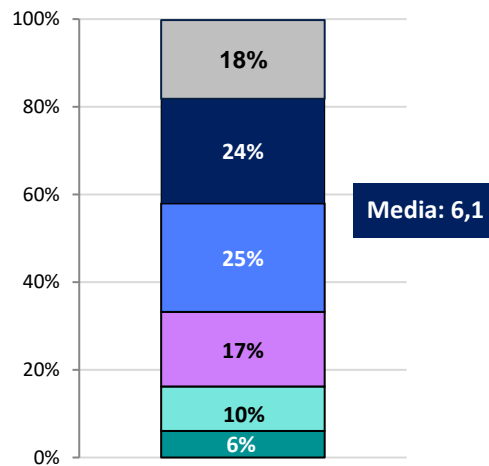
Valores generales: desigualdad social y economía de mercado

Aunque es considerado el mejor sistema para crear riqueza, la mayoría de los españoles cree que la economía de mercado es responsable de las desigualdades sociales. Se considera que es posible la convivencia del funcionamiento del mercado con la corrección de esas desigualdades, una visión combinada que legitima la opción del Estado del bienestar.

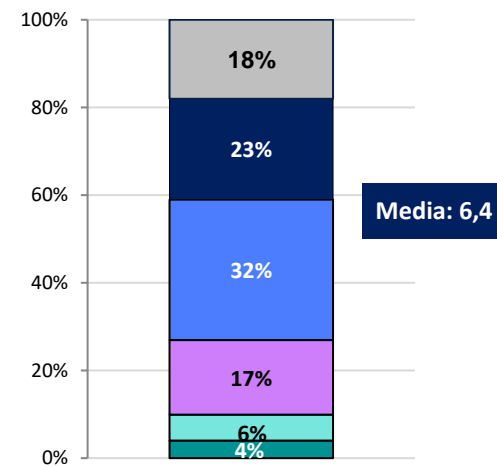
¿En qué medida está usted de acuerdo o en desacuerdo con cada una de las frases siguientes?

Distribución y media en una escala de 0 a 10 en la que 0 significa que “está completamente en desacuerdo” y 10 que está “completamente de acuerdo”
Base: total de casos (3123)

La economía de mercado es responsable de las desigualdades sociales que existen en la actualidad



Es posible compaginar el funcionamiento del mercado con corregir las desigualdades



■ 0-2 ■ 3-4 ■ 5 ■ 6-7 ■ 8-10 ■ Ns/Nc

Valores generales: diversidad cultural

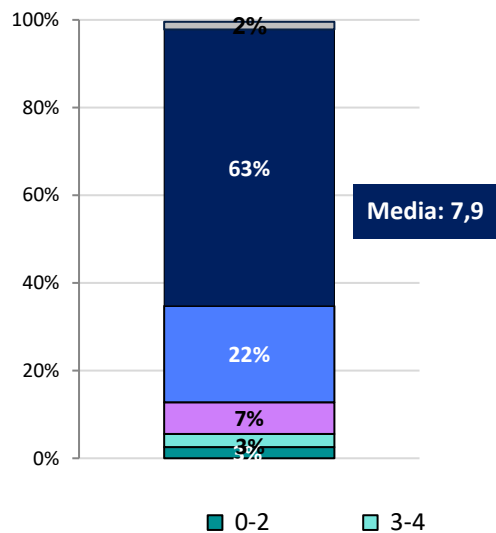
La gran mayoría de los españoles cree que existen algunos valores que deben ser respetados por todas las culturas por muy diferentes que sean. Ello no implica el dejar de respetar otras creencias y culturas “incluso cuando sean contrarias a nuestros propios valores”.

¿ En qué medida está usted de acuerdo o en desacuerdo con cada una de las frases siguientes?

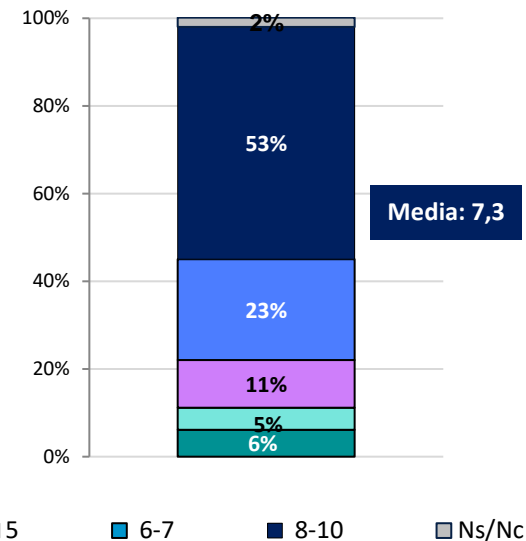
Distribución y media en una escala de 0 a 10 en la que 0 significa que “está completamente en desacuerdo” y 10 que está “completamente de acuerdo”

Base: total de casos (3123)

Hay valores que deben respetar todas las culturas por muy diferentes que sean



Se debería respetar la cultura y las creencias diferentes incluso cuando son contrarias a nuestros propios valores



Valores generales: diversidad cultural

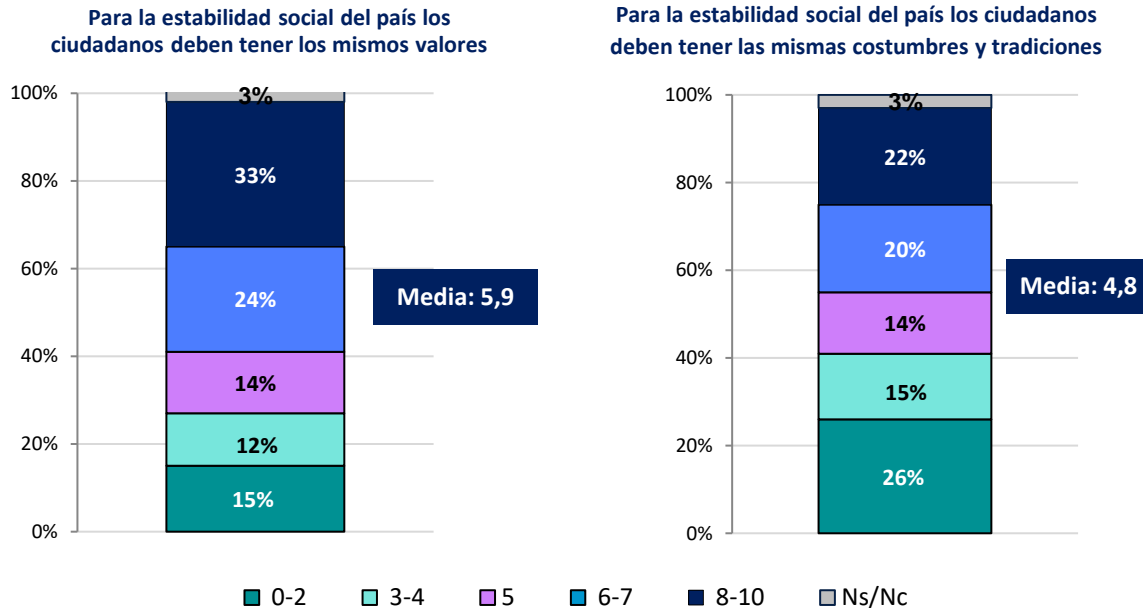
La amplia mayoría cree que para la estabilidad social es necesario que los ciudadanos tengan los mismos valores.

Las opiniones aparecen más divididas respecto a la igualdad de costumbres y tradiciones como factor de estabilidad social.

¿ En qué medida está usted de acuerdo o en desacuerdo con cada una de las frases siguientes?

Distribución y media en una escala de 0 a 10 en la que 0 significa que “está completamente en desacuerdo” y 10 que está “completamente de acuerdo”

Base: Partición de la muestra (1594 y 1529 casos)



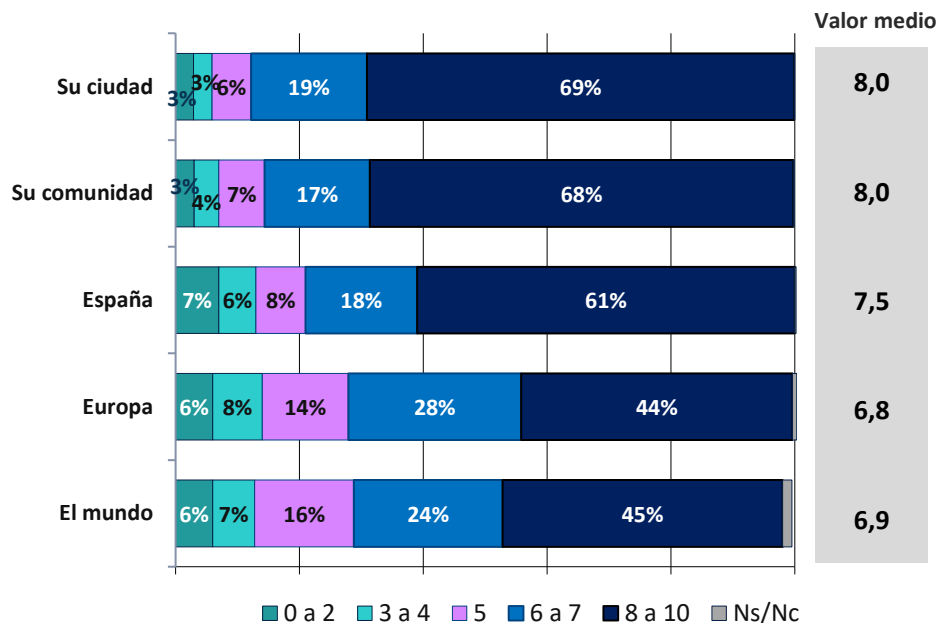
Identificación territorial

Identificación territorial

Los españoles expresan un altísimo nivel de identificación plural o múltiple con los diferentes ámbitos institucionales asociados a distintos territorios. La identificación aumenta significativamente con el radio de cercanía, siendo muy alta la identificación con la propia ciudad y comunidad, seguida por la de España y, aunque muy alta, se modera algo, respecto a Europa y el mundo.

Dígame por favor en qué medida se siente usted identificado con cada uno de los espacios que le leo a continuación

Distribución y media en una escala de 0 a 10 en la que 0 significa que 'NO SE SIENTE NADA IDENTIFICADO' y 10 que 'SE SIENTE MUY IDENTIFICADO'
Base: total de casos (3123)

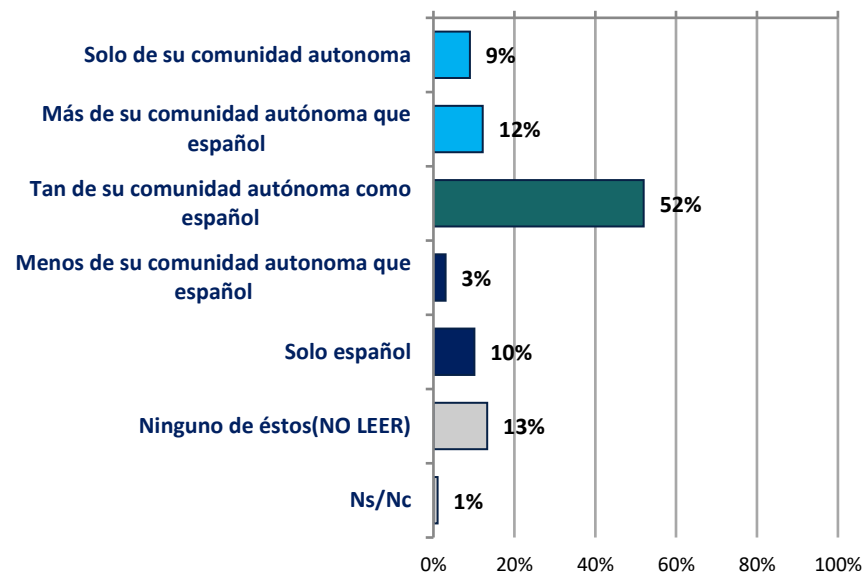
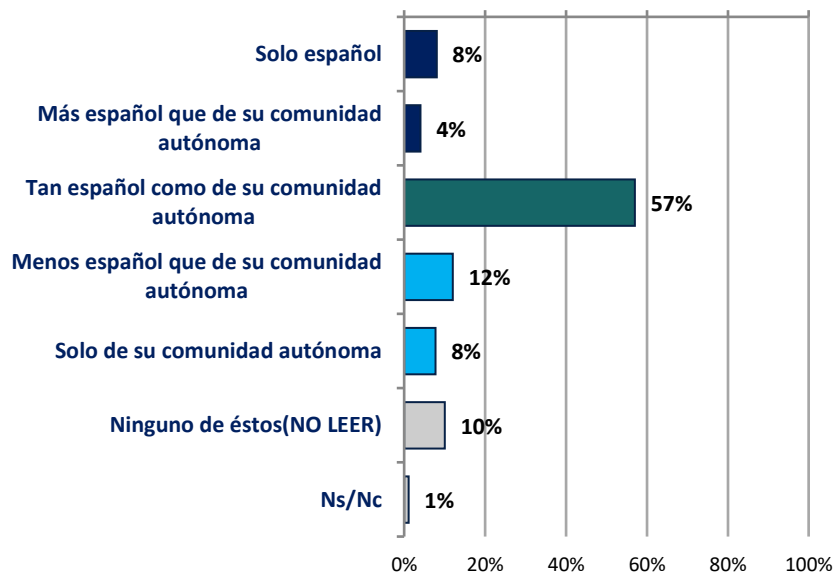


Identificación con España y su Comunidad Autónoma

Una **doble identidad compartida**: utilizando dos medidas de identificación respecto al par España-Comunidad Autónoma, se muestra que **la mayoría se siente tan española como de su comunidad o tan de su comunidad como español**. Cerca de un 10% se inclina por una única identificación, española o solo de su comunidad.

¿Y usted se siente ...?

Base: Partición de la muestra (1594 y 1529 casos)



Razones de identificación con España

Entre quienes se sienten españoles en grados diversos, las razones de esa identificación son muy amplias. Las de mayor importancia residen en aspectos como la geografía, gastronomía, lengua castellana, historia, modo de ser de la gente, tradiciones, calidad de vida, cultura y arte.

¿Cuáles diría que son las principales razones por las cuales usted se siente español/a?

Distribución y media en una escala de 0 a 10 en la que 0 significa que “No tiene ninguna importancia” y 10 “que tiene mucha importancia”

Base: Dicen sentirse en alguna medida español (sólo español, más español que de su comunidad, tanto español como de su comunidad, menos de su comunidad que español (2125 casos)

La riqueza y diversidad de nuestra geografía/paisajes

La cocina/gastronomía

La lengua castellana

La historia

El modo de ser de la gente

Las tradiciones

La calidad de vida

La cultura y el arte

La ciencia

El deporte

El Estado de bienestar

La democracia

La diversidad de lenguas

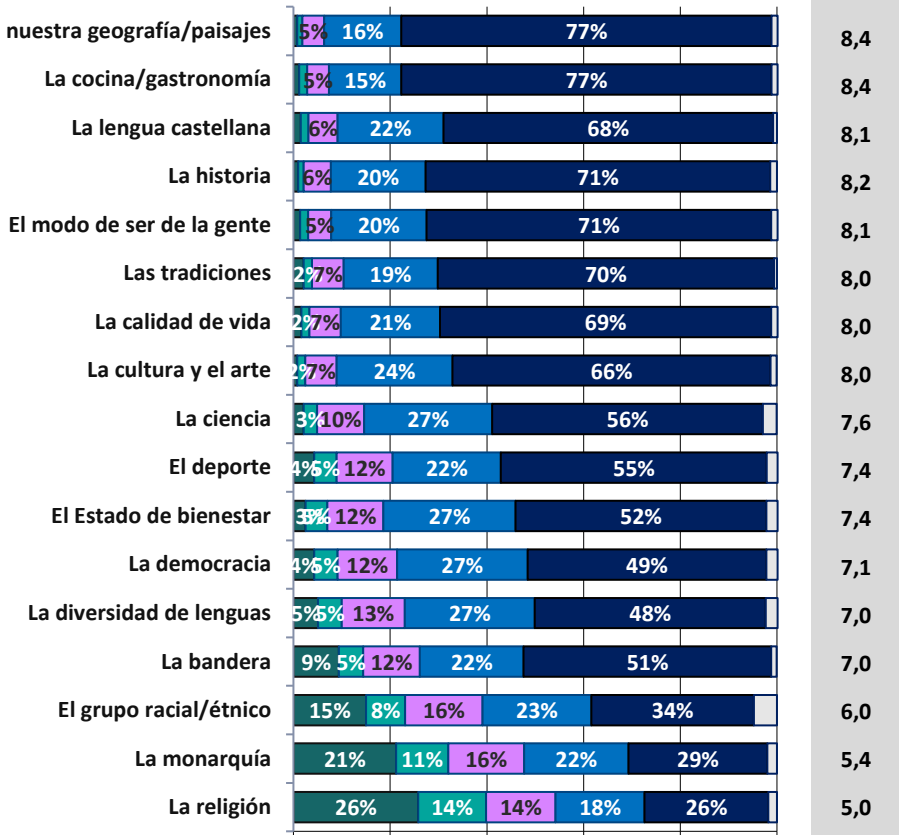
La bandera

El grupo racial/étnico

La monarquía

La religión

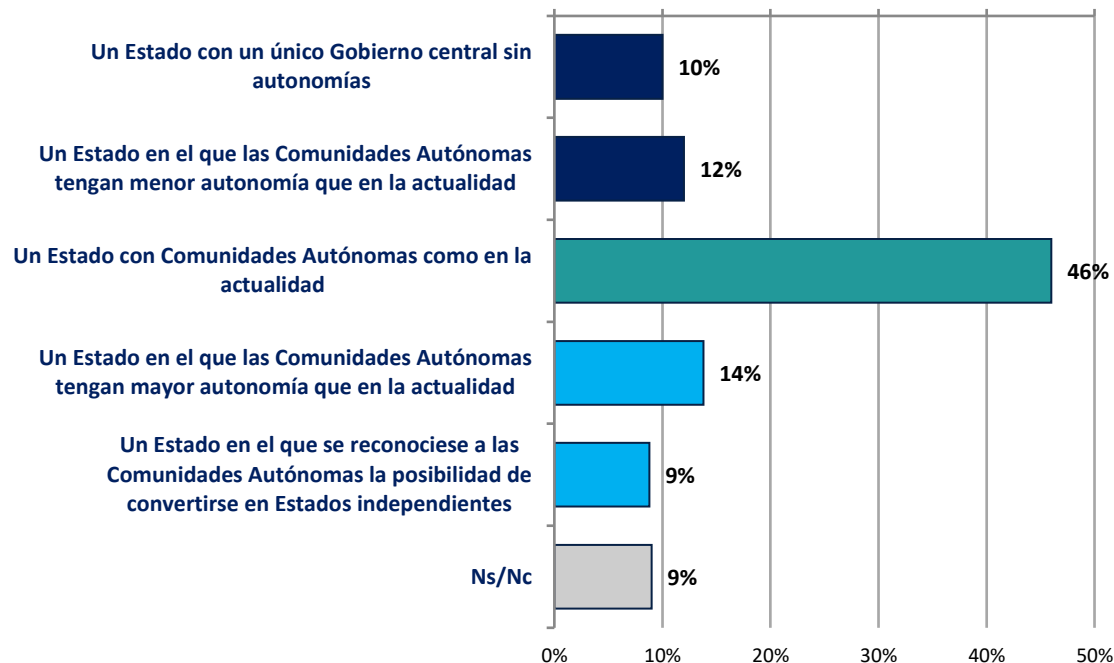
Valor medio



0 a 2 3 a 4 5 6 a 7 8 a 10 Ns/Nc

Organización territorial

A la hora de valorar fórmulas posibles de organización del Estado, la mayoría relativa se decanta por un Estado con Comunidades Autónomas como el existente hoy. Aproximadamente un 10% prefiere un Estado con un único Gobierno central sin autonomías y un porcentaje similar se sitúa en el otro extremo de un Estado en el que se reconociese a las Comunidades Autónomas la posibilidad de convertirse en Estados independientes.



Le voy a presentar ahora algunas fórmulas posibles de organización territorial del Estado en España. Dígame, por favor, cuál sería su preferencia

Base: total de casos (3123)

Conocimiento de términos políticos

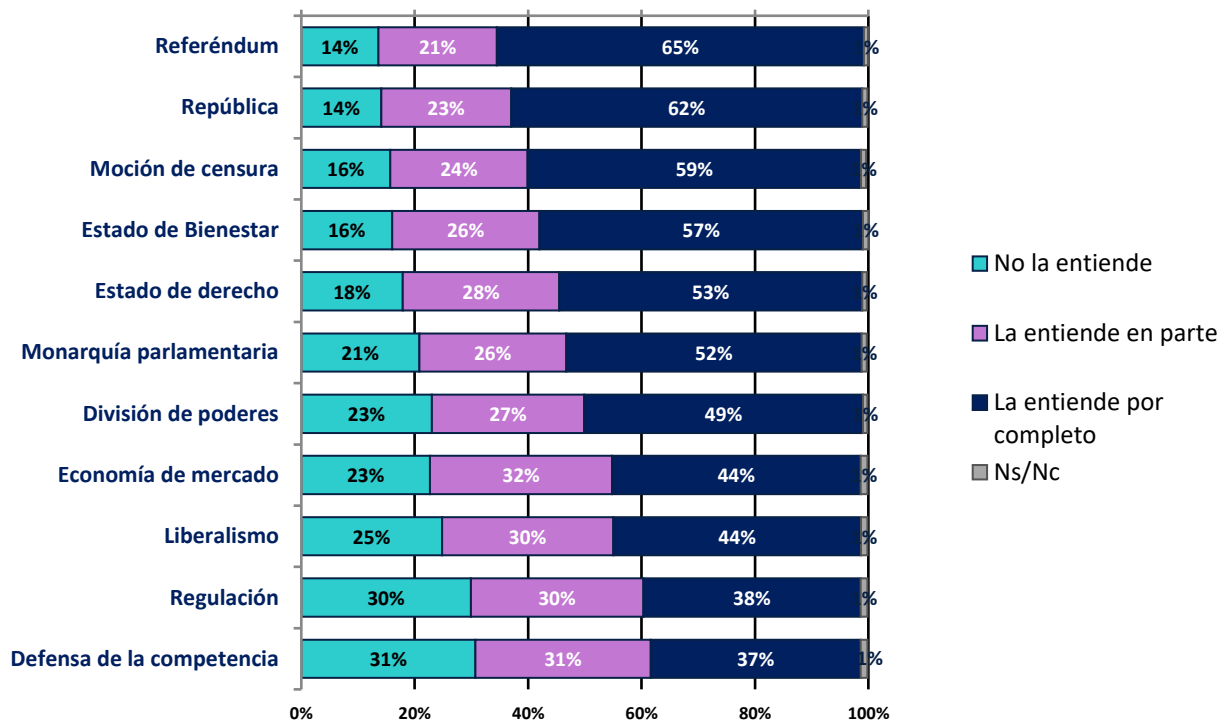
Conocimiento de términos políticos-económicos

Al examinar el nivel de conocimiento de un conjunto de términos, los españoles declaran una mayor comprensión de aquellos que remiten a la esfera política más que a la económica. La mayoría dice comprender completamente expresiones como referéndum, república, moción de censura, Estado de Bienestar, seguidas por el concepto de estado de derecho, monarquía parlamentaria y división de poderes.

La comprensión se modera cuando se trata de conceptos como economía de mercado, liberalismo y, más aún, regulación y defensa de la competencia. En estos casos, la población aparece más dividida entre quienes los comprenden por completo, en parte o no lo entienden.

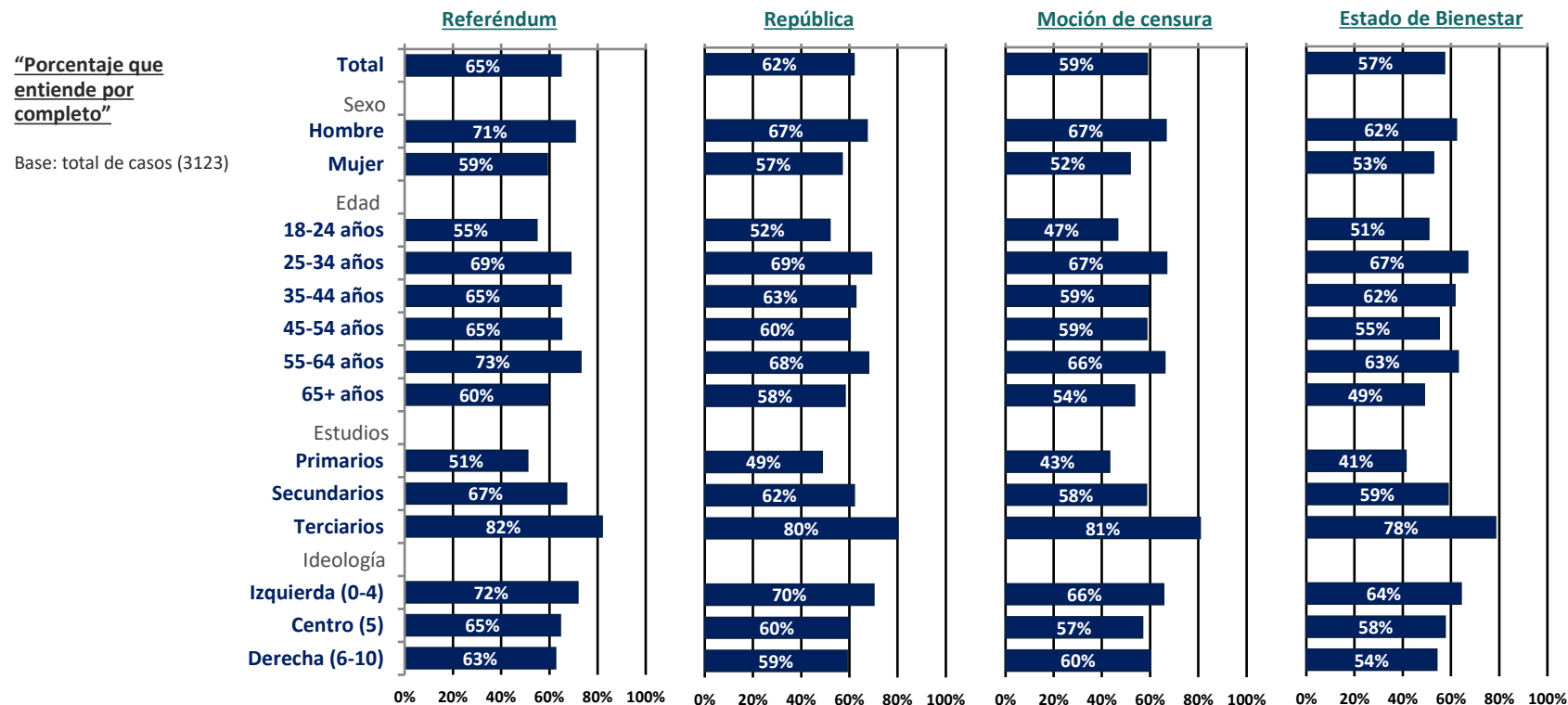
En las noticias se usan una serie de términos y expresiones cuando se habla de política y economía. Cuando usted las oye, ¿las entiende por completo, las entiende en parte o no las entiende?

Base: total de casos (3123)



Conocimiento de términos políticos-económicos

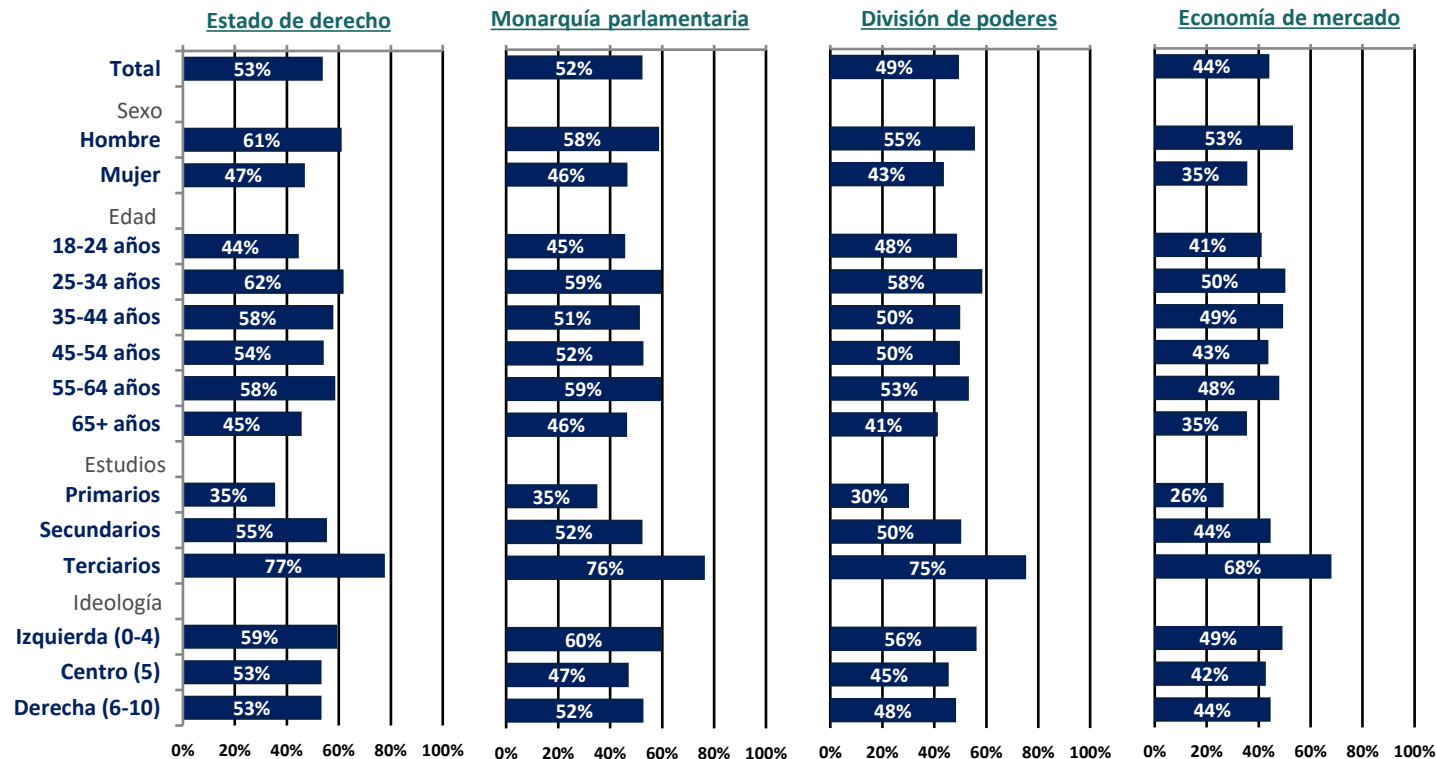
El nivel de comprensión tiende a incrementa entre los hombres, el segmento de edad de 25 a 34 y de 55 a 64 años, quienes se declaran de izquierdas y, especialmente, según aumenta el nivel educativo.



Conocimiento de términos políticos-económicos

“Porcentaje que entiende por completo”

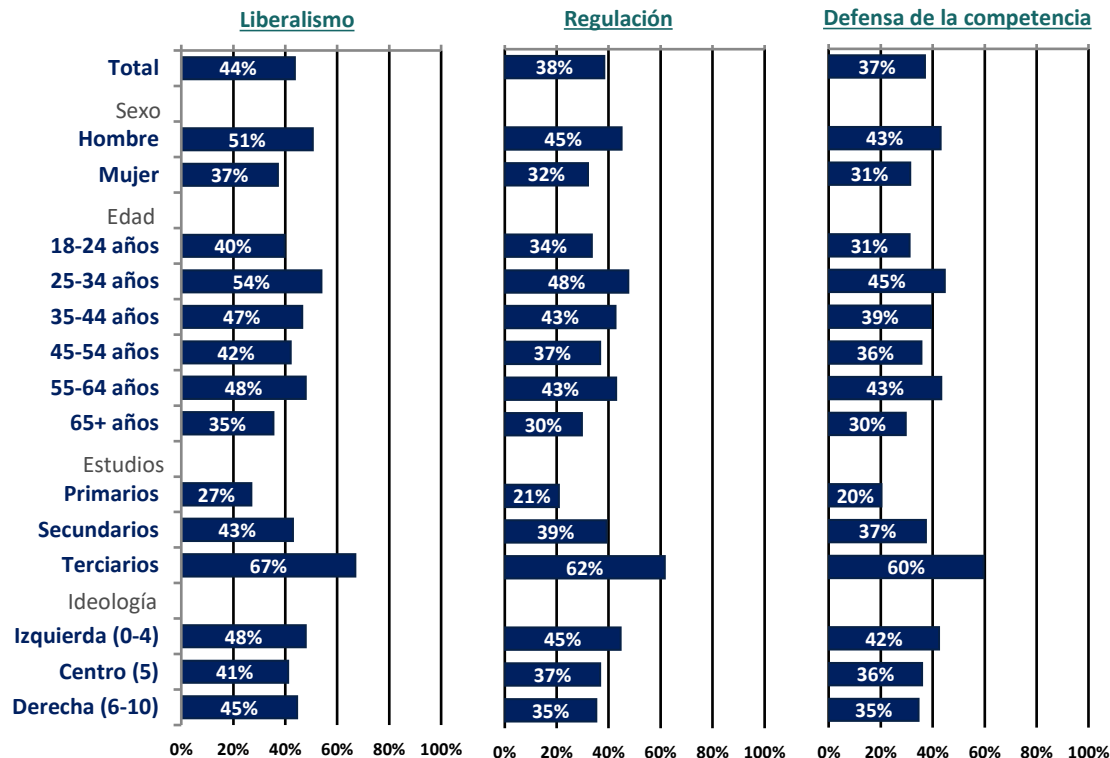
Base: total de casos (3123)



Conocimiento de términos políticos-económicos

“Porcentaje que entiende por completo”

Base: total de casos (3123)

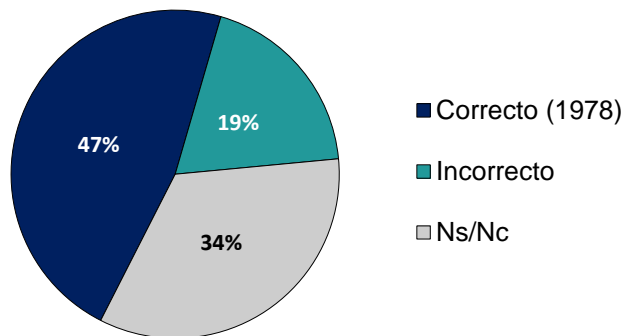


Conocimiento de año de aprobación de la Constitución

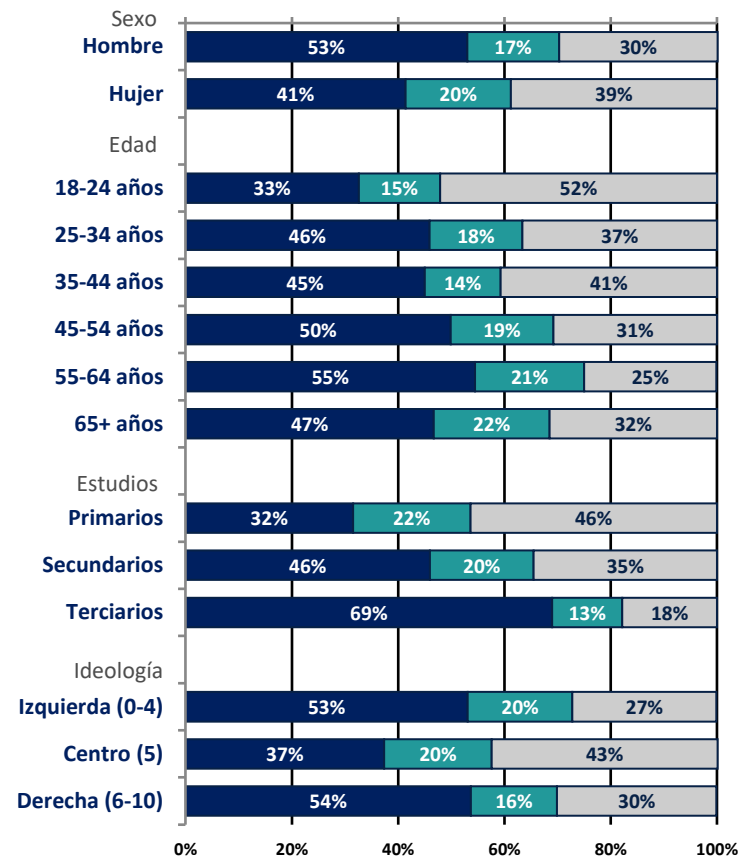
La población aparece dividida en dos mitades respecto al conocimiento sobre el año de aprobación de la Constitución Española.

El conocimiento es desigual entre segmentos, siendo mayor entre los hombres, los adultos de 45 a 64 años, y la población que se sitúa ideológicamente en la izquierda y la derecha. Asimismo, el conocimiento aumenta claramente según se incrementa el nivel de estudios.

¿Sabe en qué año se aprobó la Constitución Española?



Base: total de casos (3123)



Ficha técnica

- **Ámbito geográfico del estudio:** España
- **Universo:** población general de 18 años y más.
- **Método:** encuesta personal en el domicilio del entrevistado.
- **Tamaño y distribución de la muestra:** 3123 casos. Distribución de la muestra aleatoria y selección del individuo según cuotas de sexo y edad.
- **Error de muestreo:** $\pm 1,75$ puntos porcentuales para el conjunto de la muestra para $p=q=50\%$ y un nivel de significación del 95%.
- **Fecha de realización del trabajo de campo:** 12 de abril al 21 de julio de 2023
- El trabajo de campo ha sido coordinado y ejecutado por IPSOS IBERICA S.A. con domicilio en Madrid, Avenida del Llano Castellano, 13, 3ª planta
- El diseño del cuestionario y el análisis de los datos se han llevado a cabo por el Departamento de Estudios Sociales y Opinión Pública de la Fundación BBVA.