

Estudio Fundación BBVA Cultura Científica en España

Departamento de Estudios
Sociales y Opinión Pública

Febrero 2026

Estudio Fundación BBVA Cultura Científica en España

- La cultura científica desempeña un papel fundamental en una sociedad avanzada. Una ciudadanía familiarizada con la ciencia y con confianza en la comunidad científica y sus instituciones dispone de herramientas robustas para la toma de decisiones individuales en numerosos dominios, desde la alimentación a la salud, al tiempo que constituye un componente del mantenimiento de la cultura cívica y la racionalidad en la esfera pública, desde la política general a políticas relacionadas con la sanidad, el medio ambiente, la regulación de tecnologías como la inteligencia artificial y muchos otros dominios en los que la ciencia está anidada.
- El Estudio sobre Cultura Científica en España de la Fundación BBVA ha analizado 1) el grado de interés, cercanía y conocimiento, 2) las actitudes, valores y expectativas hacia la ciencia; y en esta presentación se pone el foco en el tercer componente esencial de la cultura científica: la confianza en la comunidad científica y la imagen de los científicos.
- Los datos se han obtenido a partir de dos encuestas telefónicas realizadas en noviembre de 2025 a dos muestras de 2.042 y 2.014 casos, respectivamente, a personas de 18 y más años, representativas de la población española. Cada cuestionario incluye un bloque común de preguntas y otro específico, profundizando en el conocimiento científico, en el primer caso, y en las actitudes ante la ciencia, en el segundo
- El trabajo de campo ha sido realizado por Imop Insights. El diseño de los dos cuestionarios y el análisis de los datos han sido llevados a cabo por el Departamento de Estudios Sociales y Opinión Pública de la Fundación BBVA.

- La confianza es un elemento fundamental en la arquitectura institucional de una sociedad avanzada y se compone de dos atributos esenciales, que no siempre están correlacionados: por un lado, la confianza en la competencia técnica, en los conocimientos y capacidades que posee un profesional para desempeñar su trabajo; y por otro, la confianza en que se comporta de manera ética, utilizando su competencia técnica para beneficiar al conjunto de la sociedad y no única o principalmente para satisfacer sus propios intereses.
- En este informe se examina el nivel de confianza en los científicos en comparación con el de otros grupos profesionales y colectivos, y se analizan las diferentes facetas de la confianza: la competencia técnica o cognitiva para desempeñar su función y la dimensión ética. Asimismo, se analiza si la confianza en este grupo se obtiene con independencia del ámbito en el que desempeñan su trabajo, o si, por el contrario, la naturaleza de la institución u organización en la que operan, más general o particular, convalidan o, alternativamente, atenúan el nivel de confianza. Por último, se examina la imagen de los científicos a partir de los atributos con los que se los identifica y la percepción de la ciencia como profesión.

CONFIANZA EN LOS CIENTÍFICOS

Confianza en grupos profesionales

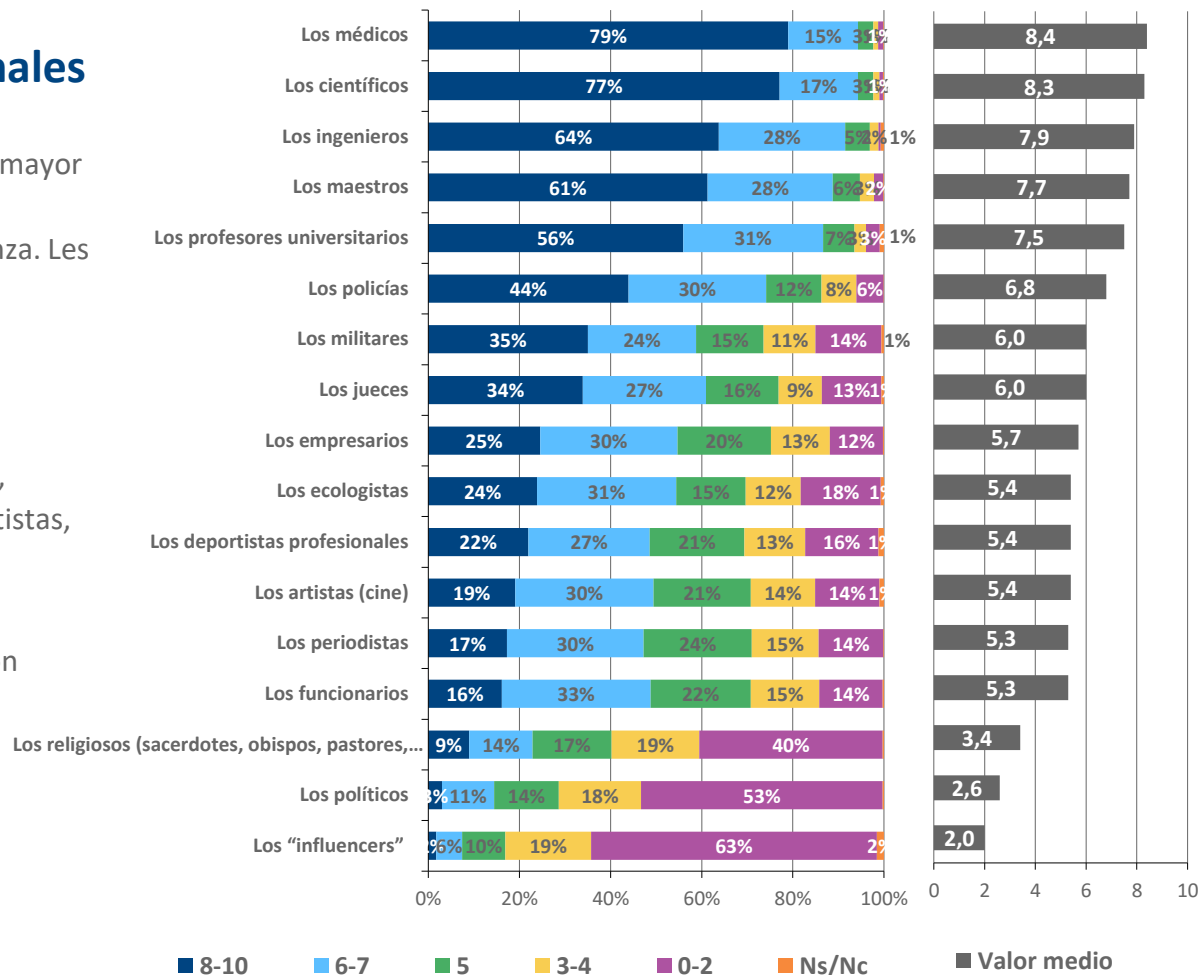
La comunidad científica, junto a la médica, constituyen los dos grupos profesionales que mayor confianza inspiran, con amplias mayorías que expresan las puntuaciones de máxima confianza. Les siguen de cerca otros colectivos vinculados al conocimiento, como ingenieros, maestros y profesores universitarios.

En la franja media y media-alta del mapa de confianza se sitúan policías, militares y jueces, seguidos por empresarios, ecologistas, deportistas, artistas, periodistas y funcionarios.

En el polo opuesto se sitúan los políticos y los *influencers* y, de manera menos marcada o con mayor división de opiniones, los religiosos.

¿En qué medida confía en los siguientes grupos sociales y profesionales?

Distribución y media en una escala de 0 a 10, en la que 0 indica que "no tiene ninguna confianza" y 10 que "tiene mucha confianza"



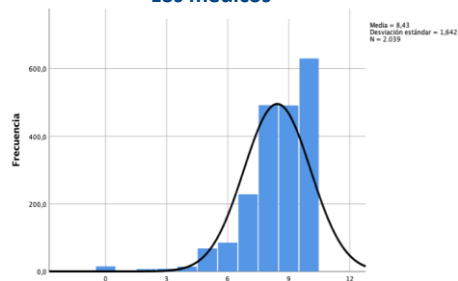
Confianza en grupos profesionales

Atendiendo a la forma de las curvas de la distribución de puntuaciones (frecuencia de respuesta para cada uno de los valores de la escala de 0 a 10) de cada grupo profesional, se evidencia un gradiente muy nítido.

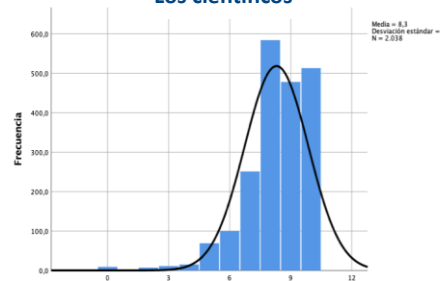
- En el caso de quienes obtienen mayor nivel medio de confianza –los médicos y los científicos–, no solo no hay porcentajes significativos de rechazo (de 0 a 4), sino que además aparecen concentrados en los valores más altos de la escala (8 a 10).
- En el extremo opuesto –donde se sitúan los políticos y los *influencers*, sucede justo lo contrario: las distribuciones aparecen concentradas en las puntuaciones de menor confianza (0 a 2) y porcentajes muy reducidos por encima de 5. En el caso concreto de los religiosos, se da una mayor dispersión, con un pico en valores bajos, pero una presencia mayor de valoraciones intermedias.
- Las distribuciones de los demás grupos profesionales y colectivos muestran pautas de respuesta sugestivas de un nivel medio de confianza.

Confianza en grupos profesionales

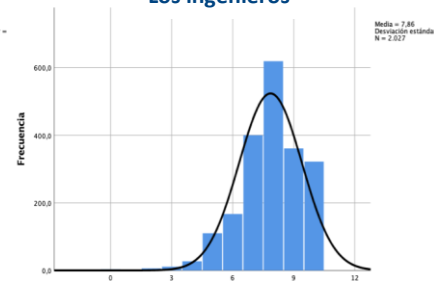
Los médicos



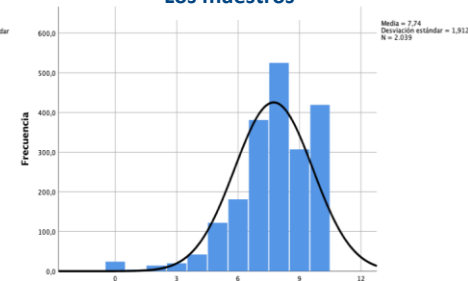
Los científicos



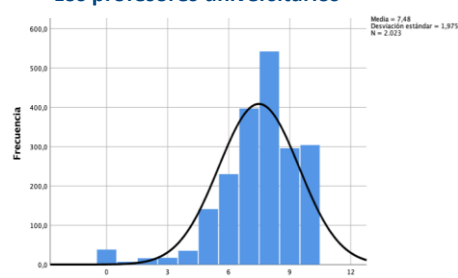
Los ingenieros



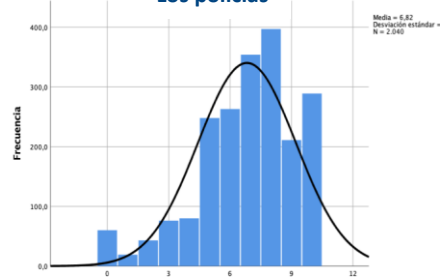
Los maestros



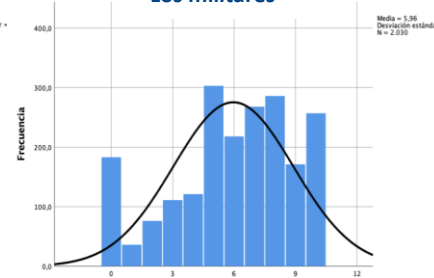
Los profesores universitarios



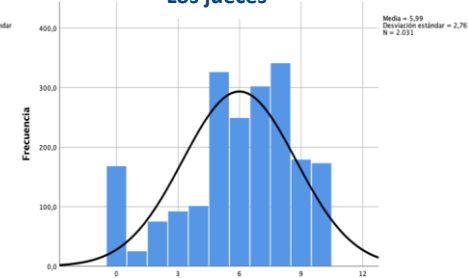
Los policías



Los militares

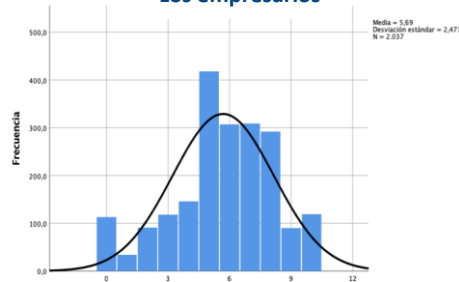


Los jueces

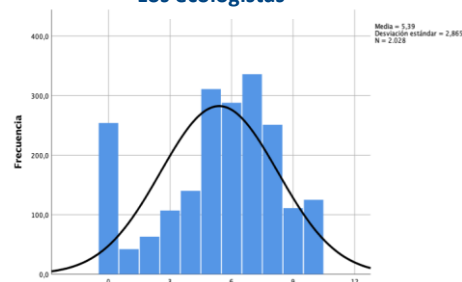


Confianza en grupos profesionales

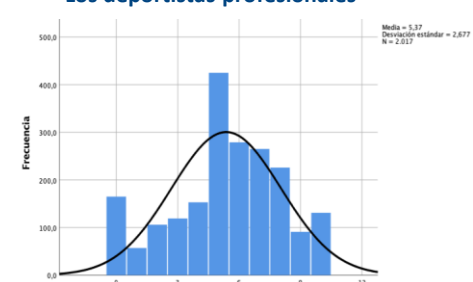
Los empresarios



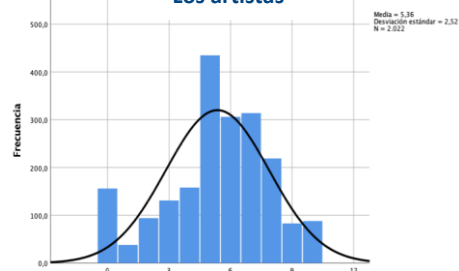
Los ecologistas



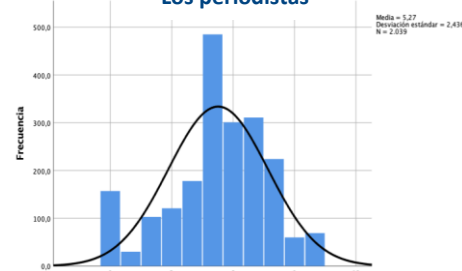
Los deportistas profesionales



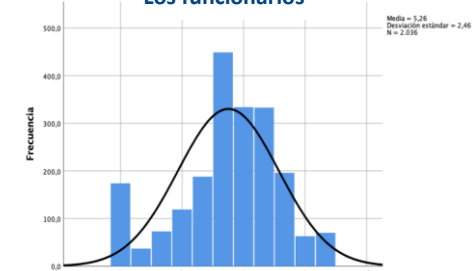
Los artistas



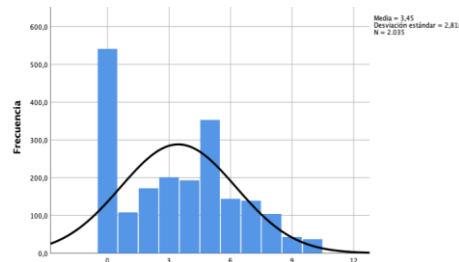
Los periodistas



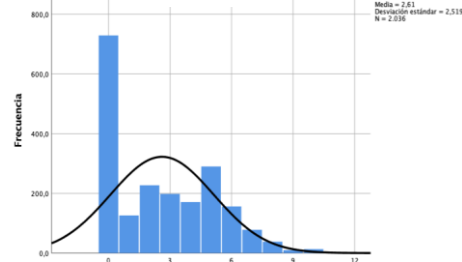
Los funcionarios



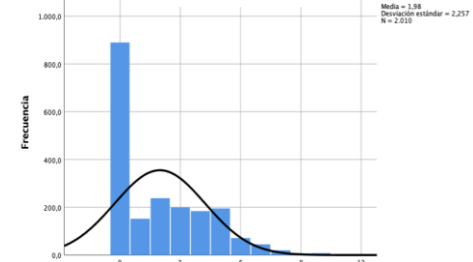
Los religiosos



Los políticos



Los "influencers"

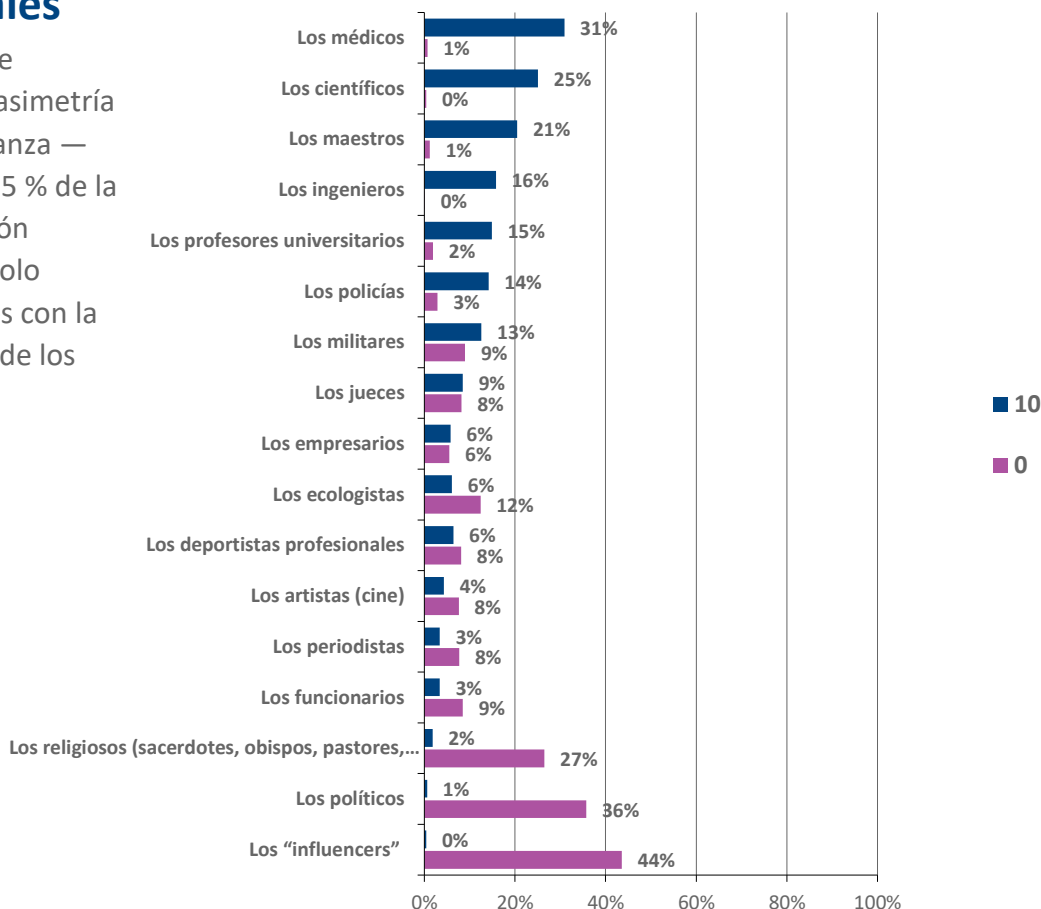


Confianza en grupos profesionales

El gráfico de los valores extremos de la escala de confianza (10 y 0) pone de manifiesto la fuerte asimetría entre los grupos profesionales con mayor confianza — médicos y científicos—, a los que un 31% y un 25 % de la población, respectivamente, otorga la puntuación máxima de “10” en la escala de 0 a 10 y, en el polo opuesto, los políticos y los *influencers*, valorados con la puntuación mínima de “0” por el 36% y el 44 % de los encuestados, respectivamente.

¿En qué medida confía en los siguientes grupos sociales y profesionales?

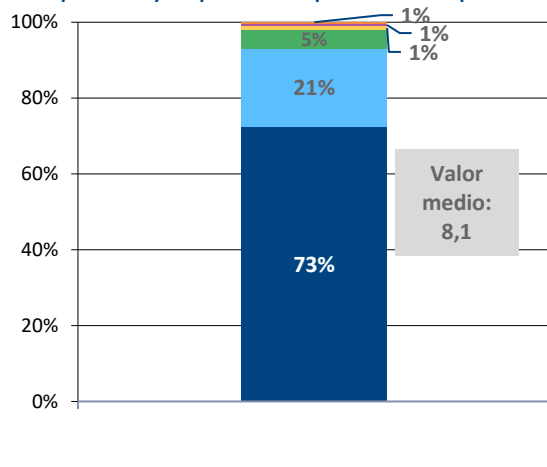
Valor máximo y mínimo en una escala de 0 a 10, en la que 0 indica que “no tiene ninguna confianza” y 10 que “tiene mucha confianza”



Atributos de competencia, ética y orientación al bien común

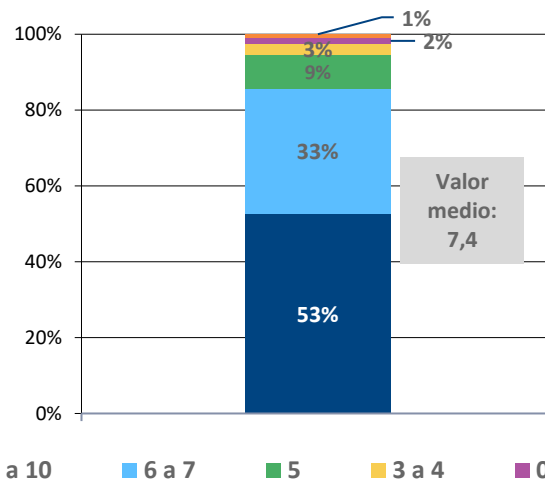
La confianza es una predisposición global que, en el caso de grupos profesionales, se apoya en dos facetas que pueden darse bien de manera convergente o, alternatively, de forma ortogonal (o independiente): la competencia técnica o cognitiva para desempeñar su función y los valores éticos que acompañan ese desempeño profesional. La amplia mayoría considera que los científicos son profesionalmente competentes, que actúan de manera ética y que tienen en cuenta los intereses de la mayoría de la sociedad.

¿En qué medida cree que los científicos son profesionales COMPETENTES, es decir, que tienen la capacidad y preparación para llevar a cabo las tareas que realizan? Escala desde 0 hasta 10, en la que 0 significa que “no son en absoluto competentes” y 10 que “son completamente competentes”



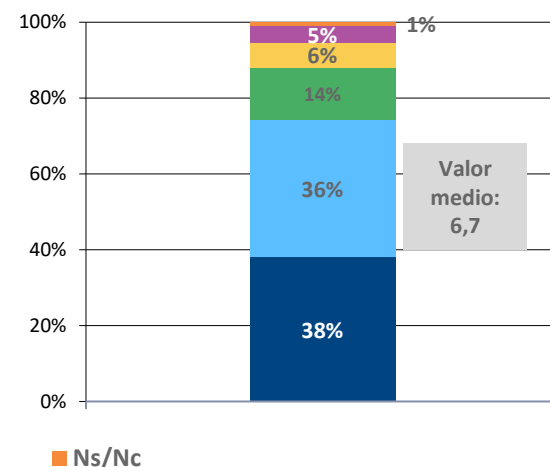
¿Y en qué medida cree que los científicos son profesionales que ACTÚAN DE MANERA ÉTICA?

Escala desde 0 hasta 10, en la que 0 significa que “no actúan en absoluto de manera ética”, y 10 que “actúan completamente de manera ética”



¿Y en qué medida cree que los científicos TIENEN EN CUENTA LOS INTERESES DE LA MAYORÍA DE LA SOCIEDAD?

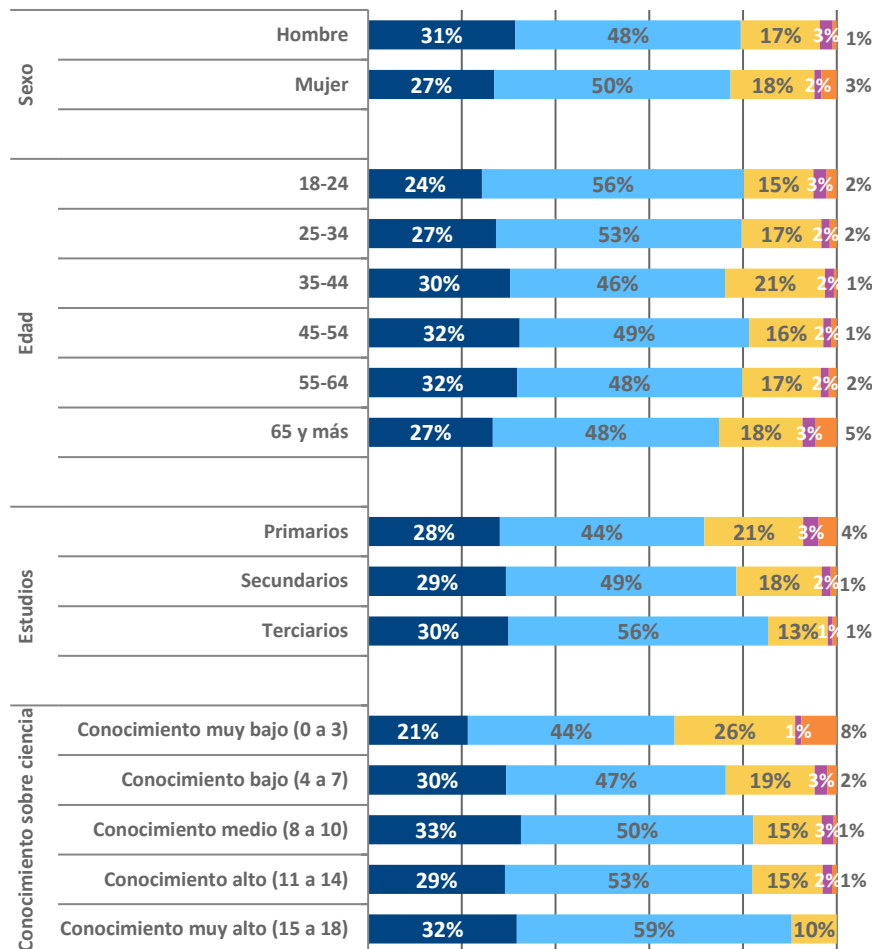
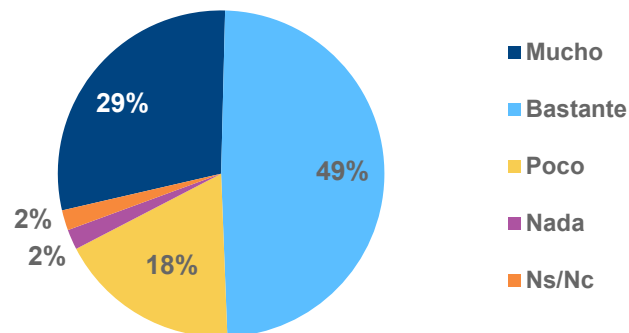
Escala desde 0 hasta 10, en la que 0 significa que “no tienen en cuenta en absoluto los intereses de la mayoría de la sociedad”, y 10 que “tienen completamente en cuenta los intereses de la sociedad”



Objetividad de los científicos

La objetividad, una faceta claramente asociada a la ciencia, también se proyecta sobre este grupo profesional. Una amplia mayoría considera que los científicos son objetivos e imparciales, frente a una minoría que expresa la percepción contraria. La visión sobre la objetividad de los científicos es compartida por todos los segmentos, aunque se acentúa según aumenta el nivel de conocimiento científico y los estudios.

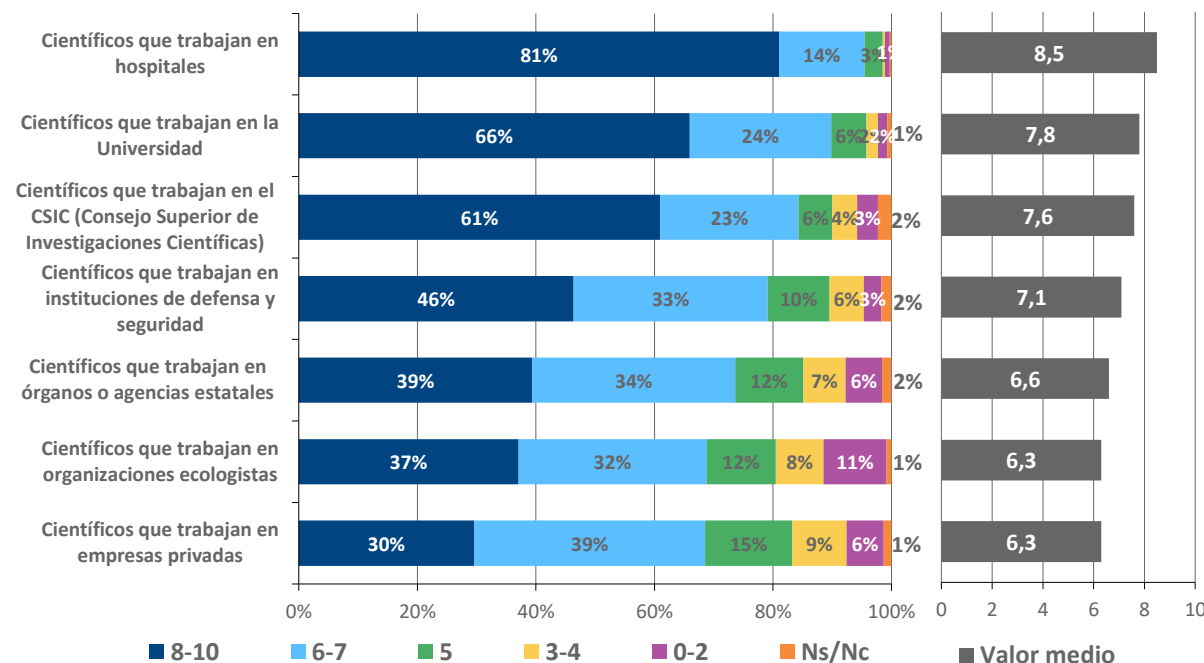
¿Hasta qué punto cree usted que los científicos son, en general, objetivos e imparciales?



Confianza en científicos según institución en la que trabaja

El tipo de institución al que pertenecen los científicos modula la confianza: los niveles más altos corresponden a quienes trabajan en hospitales, quienes concentran los niveles más elevados y extremos de confianza, seguidos por aquellos que desarrollan su actividad en la universidad y en el CSIC. Con niveles altos, pero más moderados, se sitúan los que trabajan en organizaciones ecologistas y empresas privadas.

¿En qué medida confía usted en los siguientes grupos de científicos?
Distribución y media en una escala de 0 a 10, en la que 0 indica que “no tiene ninguna confianza” y 10 que “tiene mucha confianza”



Base: total de casos (2.042)

IMAGEN DE LA PROFESIÓN DEL CIENTÍFICO

Imagen de los científicos

La confianza general en los científicos se refuerza con una imagen social claramente favorable: la mayoría los asocia de forma predominante con la imagen de personas inteligentes, curiosas, creativas, racionales y competitivas. Las opiniones están más divididas respecto a si los científicos son personas generosas, excéntricas o solitarias, mientras que tienen poco calado los estereotipos que presentan a los científicos como personas despistadas, prepotentes o peligrosas. Un análisis factorial con todos estos perfiles evidencia que los atributos de valencia positiva se ubican en un factor, y los negativos en otro.

En las películas se muestra a los científicos con diferentes perfiles o imágenes. ¿En qué medida cree que los perfiles que aparecen en el cine y que le voy a leer responden o no responden a como son los científicos en la realidad?

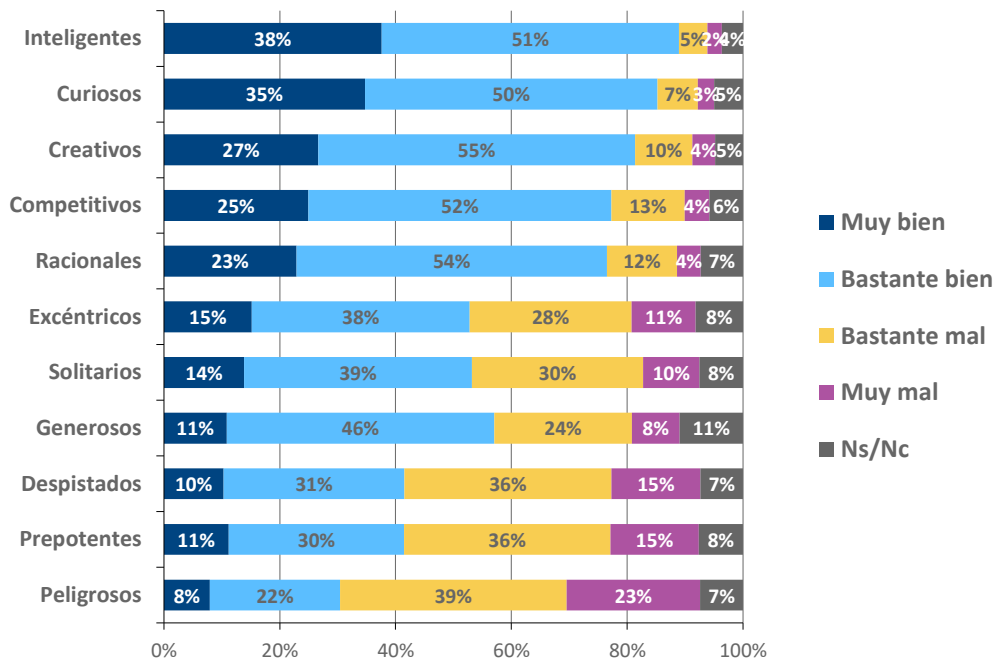
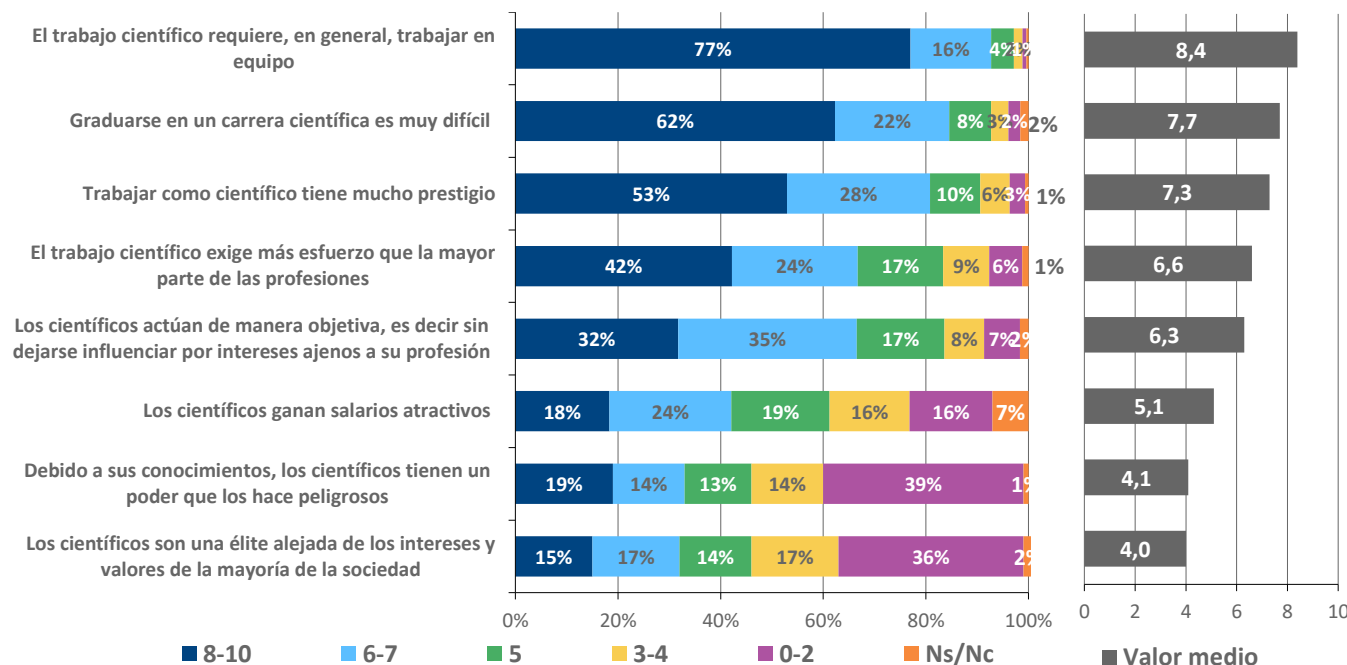


Imagen de la carrera científica

La práctica y la carrera científica son percibidas por la mayoría asociada a atributos como el trabajo en equipo, la dificultad de los estudios, el prestigio, el esfuerzo y la objetividad. En contraste, no se les atribuyen rasgos negativos, descartándose mayoritariamente la idea de que constituyan una élite alejada de los intereses de la sociedad o que detenten un poder que los vuelva potencialmente peligrosos. Las opiniones están divididas sobre si los científicos perciben salarios atractivos.

Voy a leerle unas frases sobre la ciencia y la carrera científica. ¿Cuál es su grado de acuerdo o desacuerdo con cada una de ellas?
Distribución y media en una escala de 0 a 10, en donde 0 significa “completamente en desacuerdo” y 10 “completamente de acuerdo



Ficha técnica

- Ámbito geográfico del estudio: España
- Universo: población general de 18 años y más.
- Método: encuesta telefónica.
- Tamaño y distribución de la muestra: dos encuestas basadas en una muestra de 2.014 y 2.042 casos respectivamente. Distribución de la muestra aleatoria y con selección del individuo según cuotas de sexo y edad. El cuestionario incluye un bloque común y un bloque específico que se ha aplicado a cada muestra.
- Error de muestreo: el error muestral estimado con un nivel de confianza del 95.5% y en el caso más desfavorable ($p=q=0,5$) es de $\pm 2,2$ para cada encuesta de 2.000 casos.
- Fecha de realización del trabajo de campo: noviembre de 2025.
- El trabajo de campo ha sido coordinado y ejecutado por Imop Insight.
- El diseño del cuestionario y el análisis de los datos se han llevado a cabo por el Departamento de Estudios Sociales y Opinión Pública de la Fundación BBVA.